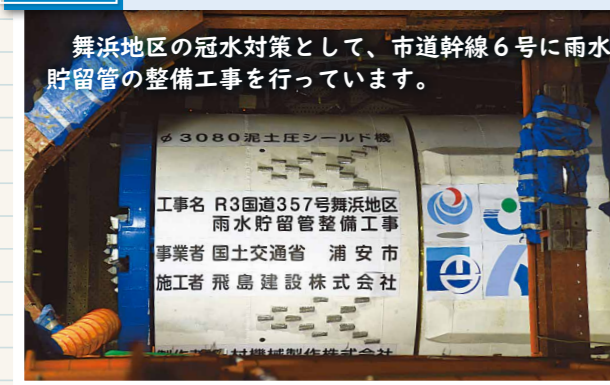


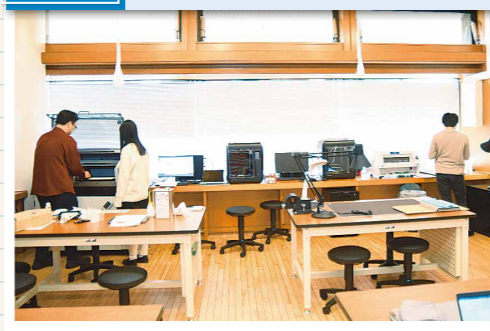
5月 R3国道357号舞浜地区雨水貯留管整備工事安全祈願祭・発進式



舞浜地区の冠水対策として、市道幹線6号に雨水貯留管の整備工事を行っています。

工事名 R3国道357号舞浜地区雨水貯留管整備工事
事業者 国土交通省 浦安市
施工者 飛鳥建設株式会社

3月 中央図書館 ファブスペースオープン



3Dプリンターやレーザーカッターなどのデジタルファブ리케이션機器を使用できる施設がオープンしました。

1月 能登半島地震

1月1日に発生した能登半島地震の被災自治体へ、浦安市から応援職員を派遣し、住家被害認定調査や避難所運営などの支援に携わりました。

ADMINISTRATION

市政のこと

10月 米国フロリダ州オーランド市との姉妹都市提携35周年



▲5月にはオーランド市のダイヤーマー市長らが市を訪問しました

平成元年に姉妹都市提携を締結してから、これまで多くの市民が教育・文化・スポーツなどを通じ交流を深めてきました。

8月 「境川かわまちづくり(第1期)」計画が登録されました

国土交通省の定める「かわまちづくり」支援制度に登録されました。市役所前親水テラスの再整備など、水辺に親しめる空間の整備を進めるとともに、境川の活用によるにぎわい創出を図り、かわまちづくりの取り組みを加速していきます。



9月 秋の交通安全運動 団結式



8月 新湾岸道路プロジェクトが始まりました

湾岸地域の広範囲にわたる慢性的な交通渋滞を解消し、地域のポテンシャルを十分発揮させるとともに、千葉県三番瀬再生計画との整合性を図り、地域の生活環境に配慮した新湾岸道路の早期実現を目指しています。



4月 境川を泳ぐこいのぼり



6月 三番瀬感謝祭



4月 春巡業大相撲浦安場所



浦安市で初めて巡業が開催され、111人の力士が参加しました。

6月 東京ディズニーシー®新テーマポート「ファンタジースプリングス」オープン

オープンに先立ち、市立小学校の6年生1344人がプレビューに招待されました。



オリンピック柔道 角田夏実選手、永山竜樹選手



パラリンピック車いすラグビー 池崎大輔選手

パリ2024 オリンピック パラリンピック

7月26日～8月11日に第33回オリンピック競技大会が、8月28日～9月8日にパラリンピック競技大会がパリで開催され、浦安市ゆかりの選手たちが活躍しました！



パラリンピック競泳 鈴木孝幸選手



オリンピック7人制ラグビー 石田大樹選手、松本純弥選手

広報うらやす 浦安市

主な内容

- 年末年始のお知らせ ほか 2面
- 浦安市人事行政の運営などの状況 3面
- 浦安市長選挙 立候補予定者説明会 ほか 7面

発行/浦安市 所在/〒279-8501 千葉県浦安市 猫実一丁目1番1号 編集/企画部広報課 電話/047-351-1111(代表) https://www.city.urayasu.lg.jp

年末年始のお知らせは2面へ

今年もいろいろな出来事がありました

2024年も残りわずかとなりました。過ぎゆく年を振り返り、新たな気持ちで新年を迎えるために、今年の市の主な出来事をまとめました。

1月 令和5年度 浦安市成人式 二十歳の集い

東京ディズニーシー®ブロードウェイ・ミュージックシアターで「令和5年度 浦安市成人式 二十歳の集い」が開催され、対象者2050人のうち1715人が参加しました。

8月 浦安市納涼盆踊り大会

きれいに浴衣を着た方々が集まり、浦安小学校の校庭に設置されたやぐらの周りに輪を作って踊りを楽しんでいました。

2月 第33回東京ベイ 浦安シティマラソン

約2200人のランナーが、浦安のまちを駆け抜けました。



4月 第26回浦安市民まつり



第48回浦安植木まつり、浦安市消防本部設立50周年記念消防広場と同時開催され、多くの方が来場しました。

11月 第1回浦安クリテリウム

浦安海岸明海・日の出地区の前面護岸に1周1900mの特設周回コースを設け、迫力のあるレースが展開されました。

6月 浦安三社例大祭



浦安三社(清瀧神社・豊受神社・稲荷神社)で8年ぶりに例大祭が開催され、3日間神輿の渡御が行われました。

6月 文部科学大臣杯争奪第34回 日本車いすツインバスケットボール選手権大会

四肢にまひがある重度障がい者の方が参加できるよう考案されたスポーツで、大会1日目は高円宮妃殿下が始球式にご参加されました。



市内のできごと



リサイクル適性(A) この印刷物は、印刷用の紙へリサイクルできます。

UD FONT 見やすく読みまちがえにくいユニバーサルデザインフォントを採用しています。

浦安市

発行/浦安市 〒279-8501 千葉県浦安市猫実一丁目1番1号

電話/047-351-1111(代表) 編集/企画部広報課 https://www.city.urayasu.lg.jp

各記事に掲載しているIDを市ホームページの「広報ページID検索」に入力すると、該当のページが出ます。これにより、記事を探す手間を省けます

市の人口と世帯 人口=171,218人(-143) 男=82,906人(-59) 女=88,312人(-84) 世帯数=86,403世帯(-56) 令和6年11月末現在()は前月比

年末年始のお知らせ

公共施設のお休み

ID 1017076

施設名	期間
市役所 ^{*1}	12月28日(土)～1月4日(土)
市民活動センター	
各駅前行政サービスセンター	12月28日(土)～1月5日(日)
消費生活センター	
市役所立体駐車場	
国際センター	12月29日(日)～1月3日(金)
まちづくり活動プラザ	
旧宇田川家・旧大塚家住宅	12月26日(木)～1月4日(土)
浦安駅前・舞浜駅前行政サービスセンター(図書館資料の受け取り・返却)	12月28日(土)～1月5日(日)
三番瀬環境観察館	
文化会館	
市民プラザ	
J:COM浦安音楽ホール	12月29日(日)～1月3日(金)
旧医院	
郷土博物館	
各公民館	
マレ図書サービスコーナー	
中央図書館 ^{*2}	12月29日(日)～1月4日(土)
図書館各分館 ^{*2}	
新浦安駅前地域包括支援センター	12月28日(土)～1月4日(土)
障がい者就労支援センター	
障がい者福祉センター ^{*3}	
ソーシャルサポートセンター	
身体障がい者福祉センター	12月28日(土)～1月5日(日)
老人福祉センター	
中央・富岡(東野支所含む)地域包括支援センター	
浦安駅前地域包括支援センター	
青少年発達サポートセンター「うらやす・そらいるルーム」	12月29日(日)～1月3日(金)
発達障がい者等地域活動支援センター「Mitte(ミッテ)」	
高洲地域包括支援センター	12月29日(日)～1月5日(日)
こどもの広場	12月28日(土)～1月3日(金)
新浦安カルチャープラザ	12月28日(土)～1月4日(土)
こども発達センター	
子育て支援センター・各地域子育て支援センター	
東野児童センター	12月29日(日)～1月3日(金)
高洲児童センター	
少年の広場 ^{*4}	
青少年館 ^{*5}	
うら・らめ〜る	
こども家庭支援センター	
運動公園以外の球技場	12月29日(日)～1月3日(金)
中央武道館	12月29日(日)～1月4日(土)
ブリオベッカ浦安競技場、運動公園内の球技場など ^{*6}	12月30日(月)～1月3日(金)
バルドラール浦安アリーナ、屋内水泳プール、キッズスポーツルーム ^{*6}	12月30日(月)～1月4日(土)
ビーナスプラザ	12月28日(土)～1月3日(金)
交通公園	12月28日(土)～1月4日(土)
ふるさとハローワーク	12月28日(土)～1月5日(日)
墓地公園(受付業務) ^{*7}	12月29日(日)～1月3日(金)
斎場	1月1日(祝水)～1月3日(金)

※1 1月5日(日)は一部の窓口業務を行います ID 1026889

※2 12月27日(金)は館内整理日のため休館

※3 12月28日(土)・1月4日(土)はきらりあ相談室のみ開所

※4 12月28日(土)は午後1時までの貸し出し

※5 12月28日(土)・1月4日(土)は午後5時までの開館

※6 12月29日(日)は午後5時までの開館。硬式野球場は午後1時までの開場

※7 この期間の受付業務は行いませんが、お墓参りはできます。お線香・お花は管理事務所で販売します

公共施設予約・証明書交付システムの休止

システム名など	期間
文化会館・市民プラザ・浦安音楽ホール予約システム	12月29日(日)～1月3日(金)
体育施設予約システム	
公民館予約管理システム	
住民票などのコンビニ交付サービス	

急病診療所・休日救急歯科診療所

1次救急

ID 1038262

所 猫実1-2-5 (健康センター内)

	時	電話
内科・小児科	日曜日、祝日、12月30日(月)～1月3日(金) 午前10時～午後5時 ※夜間(午後8時～11時)は毎日開所しています	急病診療所 ☎381・9999 ※診療時間のみ
歯科	日曜日、祝日、12月30日(月)～1月3日(金) 午前9時～正午	休日救急歯科診療所 ☎381・4749 ※診療時間のみ

- ・受診にかかる費用のお支払いは現金のみ
- ・外科系の初期診療は、2次救急医療(急病当番医療機関)で行います
- ・受診時は、マイナ保険証(資格確認書)または健康保険証・子ども医療費助成受給券・お薬手帳などをお持ちください
- ・受診する時間により時間外などの加算があります
- ・急病診療所では、急病などの応急的な診療を行うため、原則、薬は1日分を処方します。処方内容は病状などの状況に応じて医師が判断します

急病当番医療機関

2次救急

時	所	電話
午前9時～翌日午前9時	12月30日(月)	浦安中央病院(東野3-4-14) ☎352・2115
	12月31日(火)	
	1月1日(祝水)	浦安病院(北栄4-1-18) ☎353・8411
	1月2日(木)	
1月3日(金)	順天堂大学浦安病院(富岡2-1-1) ☎353・3111	

- ・受診するときは、事前に各医療機関に電話でご連絡ください。ほかの救急対応などにより対応できない場合は、けんこうUダイヤル24☎0120・24・9250へお問い合わせください
- ・毎日の当番医療機関は、市ホームページでご覧になれます

小児救急 24時間体制で年末年始も毎日受け入れています

- ▶ 東京ベイ・浦安市川医療センター…☎351・3101
- ▶ 順天堂大学浦安病院…☎353・3111

医療や健康に関する相談 24時間受け付けています

けんこうUダイヤル24…☎0120・24・9250

図書館の20冊貸し出し



問 中央図書館 ☎352・4646

ID 1043801

年末年始の休館に伴い、図書・雑誌は12月14日から3週間以内で1人20冊まで、CD・DVDは12月21日(土)から2週間以内で1人8点まで貸し出します。返却は、ブックポストの容量に限界がありますので、なるべく開館時に窓口へお願いします。

浦安市人事行政の「運営」などの状況

「浦安市人事行政の運営等の状況の公表に関する条例」に基づき、令和5年度の職員数や給与などの状況をお知らせします。詳しくは、市ホームページをご覧ください。

職員の任免と職員の数

職員数 (各年4月1日現在)

年度	職員数(人)	対前年度増減数(人)
令和2年	1396	16
令和3年	1379	△17
令和4年	1374	△5
令和5年	1387	13
令和6年	1374	△13

※一般職の職員数で、派遣職員などを含み、臨時または非常勤職員を除く

職員の採用・退職者数 (令和5年度)

採用者数		退職者数	
職種	人数	事由	人数
一般事務	27人	定年退職	0人
作業療法士	2人	勤奨退職	12人
歯科衛生士	1人	普通退職	26人
保健師	2人	教員など	15人
保育士	16人	再任用(フルタイム)	18人
幼稚園教諭	4人	合計	71人
社会福祉士	1人	再就職状況の公表	
消防	16人	年度	再就職者届出件数
教員など	10人	令和5年度	1件
再任用(フルタイム)	23人	※退職者のうち、管理職の地位に就いていた職員が、離職後2年の間に営利企業などに再就職した際の届出の件数	
合計	102人		

職員の給与

人件費 (令和5年度普通会計決算)

歳出額(A)	754億991万円	※人件費は、一般職職員に支給する給与と市長や議長などの特別職に支給する給料、報酬、手当のほか、共済費(社会保険料の事業主負担分)などの合計
人件費(B)	132億9765万円	
人件費率(B/A)	17.6%	
(参考)4年度の人件費率	19.1%	

職員給与費 (令和5年度普通会計決算)

職員数(A)	1319人	※普通会計とは、浦安市では、一般会計と墓地公園事業特別会計の2つの会計のこと
給料	49億8696万円	
職員手当	17億557万円	
期末・勤勉手当	21億6101万円	
計(B)	88億5354万円	
一人当たり給与費(B/A)	671万2312円	

職員の平均給料月額、平均給与月額、平均年齢 (令和6年4月1日現在)

区分	平均給料月額	平均給与月額(※2)	平均年齢
一般行政職	32万4800円	39万2961円	43.4歳
技能労務職	31万5800円	35万9848円	59.1歳
教育職(※1)	33万5200円	39万9430円	41.2歳

※1 幼稚園教諭 ※2 給料月額と毎月の諸手当の合計

職員の初任給 (令和6年4月1日現在)

区分(一般行政職)	
大学卒	高校卒
20万2400円	17万900円

期末手当・勤勉手当 (令和5年度)

支給割合	一般職		再任用		支給実績(5年度決算)	
	期末	勤勉	期末	勤勉	1人当たり年間平均支給額	加算措置
	2.45カ月分	2.05カ月分	1.375カ月分	0.975カ月分	22億4653万円	職制上の段階、職務の級などによる
計	4.5カ月分	2.35カ月分			158万5413円	

※期末・勤勉手当は、民間企業の賞与などに相当するもの

職員手当 (令和6年4月1日現在)

地域手当	支給実績(5年度決算)	6億5263万円	支給対象地域	支給率	支給対象職員数
	支給職員1人当たり平均支給年額(5年度決算)	46万572円			

※特別職、再任用職員を含む

勤務時間外	支給実績		支給職員1人当たり平均支給年額	
	5年度決算	5億4834万円		52万4226円
	4年度決算	5億2370万円		49万4523円

手当名	内容・支給単価	国の制度と異なる点	支給実績(5年度決算)	支給職員1人当たり平均支給年額(5年度決算)
扶養手当	●配偶者(行政職7級以下)6500円(行政職8級)3500円 ●子1万円 ●そのほか親族1人(行政職7級以下)6500円(行政職8級)3500円 ●満16歳の年度初めから満22歳の年度末まで子1人5000円加算	なし	1億397万円	22万743円
	●借家の場合(家賃1万6000円を超える場合に限り)家賃の額に応じて月額2万8000円を限度に支給(市内居住者は月額5000円を加算)	支給額上限	1億1745万円	33万845円
通勤手当	●月額5万5000円限度 ●電車6カ月定期相当額支給 ●バス定期相当額支給 ●自転車・自家用車などを使用する場合、距離に応じて2000円から3万3100円まで支給	交通用具利用時の支給区分	1億532万円	10万5110円

特別職の報酬など (令和6年4月1日現在)

区分	月額	期末手当	退職手当
給料	市長	100万円	100万円×在職月数×35/100(1期の手当額1680万円)
	副市長	83万円	83万円×在職月数×25/100(1期の手当額996万円)
	教育長	75万円	75万円×在職月数×20/100(1期の手当額540万円)
報酬	議長	63万円	
	副議長	56万円	
	議員	52万円	

※特別職の給料、報酬などは平成9年4月1日から、退職手当は平成19年4月1日からの適用

職員の勤務時間その他の勤務条件

勤務時間

勤務時間		勤務時間帯		
1週間	1日	始業時間	終業時間	休憩時間
38時間45分	7時間45分	午前8時30分	午後5時	午後0時15分～午後1時

職員の分限と懲戒

区分	分限処分(単位:人)					懲戒処分(単位:人)				
	免職	降任	休職	降給	合計	免職	停職	減給	戒告	合計
計	0	0	17	0	17	0	0	0	0	0

※分限処分は、勤務実績不良、心身の故障などの事由によってその職責を十分に果たせないなどの場合に行われる処分、公務能率の維持を目的に行うもの

※懲戒処分は、職員に一定の義務違反に対する道義的責任を問い、公務における規律と秩序を維持することを目的に行うもの

公平委員会の業務 (令和5年度)

勤務条件に関する措置の要求の状況	0件	※公平委員会は、職員の勤務条件に関する措置の要求や職員に対する不利益処分を審査し、必要な措置を講ずるなどの事務を処理する
不利益処分に関する不服申し立ての状況	0件	

情報通信

費用の記載がない事業は無料

事業に参加する際は、各施設の利用条件を確認し、ご来場ください。



市民屋形船

時 令和7年2月16日(日)午前11時30分～午後1時30分(予備日=2月23日(祝・日)) ※浦安橋下に集合
定員 100人程度 ※多数は抽選。代表者は市内在住の方のみ
内容 洋上散策をしながら食事を楽しむ
費用 2000円(小学生以下は1000円。3歳未満は1人まで無料)

申込 1月15日(水)(必着)までに、ハガキ《参加者全員の氏名(ふりがな)・代表者の住所・電話番号・3歳～小学生または3歳未満の参加者がいる場合はそれぞれの人数》で、〒279-8501浦安市役所商工観光課へ、または、ちば電子申請サービス <https://apply.e-tumo.jp/city-urayasu-chiba-u/> から申し込み
※1グループ1通

問 商工観光課 ☎712・6297
ID 1043688

新湾岸道路に関するパネル展・オープンハウス

新湾岸道路に関するパネル展示と、ご意見を伺うオープンハウスを開催します。

時・内容 令和7年1月6日(月)～10日(金)=パネル展、1月9日(木)=オープンハウス ※時間はいずれも午前9時～午後5時

所 市民ホール(市役所1階)
※詳しくは、新湾岸道路ポータルサイト <https://www.ktr.mlit.go.jp/chiba/> をご覧ください

問 国土交通省千葉国道事務所 ☎043・287・0314
(都市計画課) ID 1043882

映画・コンサート

J: COM浦安音楽ホールの催し

●避難訓練コンサート

時 令和7年1月21日(火)午前10時45分～午後0時30分(開場=10時15分)

定員 先着300人
出演 浦安市消防音楽隊

申込 12月15日(日)午前9時から、直接または電話で、J: COM浦安音楽ホール ☎382・3035へ ID 1034326

●混声合唱団おとなみ2024成果発表コンサート

時 3月23日(日)午後2時～4時
対象 小学生以上の方、先着300人

内容 W.A.モーツァルト:レクイエム二短調K.626など《山神健志氏(指揮)、古瀬安子氏(ピアノ)》

費用 1000円(全席指定)

申込 12月16日(月)午前9時から、直接または電話で、J: COM浦安音楽ホール ☎382・3035へ、またはJ: COM浦安音楽ホールホームページ <https://www.urayasu->

concerthall.jp から申し込み

ID 1041277

共通

問 J: COM浦安音楽ホール(生涯学習課)

歌声カルテットの昭和歌謡コンサート

時 令和7年3月18日(火)午後2時～4時(開場=1時30分)

所 文化会館
定員 先着355人

費用 3000円(前売りは2500円、さくらメイト・障害者手帳をお持ちの方は2300円)

※チケットは、12月16日(月)午前10時から、文化会館・市民プラザで発売。電話予約は、12月16日(月)午後2時から、文化会館 ☎353・1121、市民プラザ ☎350・3101 で受け付け

問 文化会館(生涯学習課) ID 1041243

うらやす名画座

時・内容 令和7年1月18日(土)=①「麦秋」、②「東京物語」、19日(日)=①「彼岸花」、②「秋刀魚の味」
※時間はいずれも①正午～、②午後2時30分～

所 文化会館
対象 小学生以上の方、先着各1100人
費用 (A)1日鑑賞券=500円、(B)2日通し鑑賞券=800円(市内在住・在勤・在学の方とさくらメイトは(A)300円、(B)500円)

※チケットは、12月16日(月)午前10時から、文化会館・市民プラザで発売。電話予約は、文化会館 ☎353・1121、市民プラザ ☎350・3101 で受け付け

問 文化会館(生涯学習課) ID 1040922

講座・講演

図書館利用講座

時 令和7年1月8日(水)午前10時30分～11時30分

所 中央図書館
対象 市内在住・在勤・在学のスマートフォン・パソコン初心者、先着4人

内容 スマートフォン・パソコンなどを使った資料の検索・予約

申込 12月17日(火)午前10時から、電話で、中央図書館 ☎352・4646へ
問 中央図書館 ID 1043895

マンションライフセミナー

時 令和7年1月26日(日)午後1時30分～4時30分

所 文化会館
対象 市内の分譲集合住宅居住者や管理組合の役員、先着50人

内容 講演「マンション設備工事の重要性と基礎知識」《兵頭浩二氏(一社)マンション大規模修繕協議会副代表理事》

申込 12月16日(月)午前9時から、電話またはEメール《住所・氏名(ふりがな)・電話番号・管理組合での役職・参加人数・質問(ある場合)》で、住宅課 ☎712・6284、jjutaku@

city.urayasu.lg.jp へ、またはちば電子申請サービス <https://apply.e-tumo.jp/city-urayasu-chiba-u/> から申し込み

問 住宅課 ID 1043881

自宅と実家の快適片づけ講座

時 令和7年2月11日(祝・火)午後1時30分～3時30分(開場=1時15分)

所 市民プラザ
対象 市内在住の方、先着70人

内容 講座「知って得する!モノとお金のカンタン終活のコツ」《渡部亜矢氏(一社)実家片づけ整理協会代表理事》

申込 12月16日(月)午前9時から、電話またはEメール《事業名・住所・氏名(ふりがな)・電話番号・参加人数・質問(ある場合)》で、住宅課 ☎712・6284、jjutaku@city.urayasu.lg.jp へ
問 住宅課 ID 1043880

日本語学習支援教室ボランティア養成講座

時 令和7年1月19日(日)・26日(日)・2月2日(日)・16日(日)・3月2日(日)午前10時～正午(全5回。2月16日(日)は午後1時まで)

所 国際センター(マーレ内)
対象 市内在住・在勤・在学で、受講後はボランティアとして活動できる方、30人(多数は抽選)

講師 有田玲子氏(東京にほんごネット代表)

費用 3000円
申込 12月16日(月)午前9時30分～令和7年1月9日(休)午後5時に、直接、国際センターへ、または国際センターホームページ <https://urayasu-ic.jp> から申し込み

問 国際センター ☎306・5181(地域振興課) ID 1042860

スポーツ

あつまれ!文化会館～シニアエクササイズDAY～

時 12月23日(月)午前11時～11時30分

所 文化会館
対象 60歳以上の方、当日先着30人

内容 リズムエクササイズや筋力トレーニングなど

問 バルドラール浦安アリーナ ☎355・1110(市民スポーツ課) ID 1043903

総合体育館スポーツコース

●卓球倶楽部

時 令和7年1月14日～3月11日毎週火曜日午後2時～4時(2月11日(祝・火)を除く。全8回)

対象 60歳以上の卓球経験者、20人 ※多数は抽選(初めて参加する市内在住・在勤の方が優先)

内容 卓球の基本など
費用 3200円

申込 12月22日(日)までに、バルドラール浦安アリーナホームページ <https://www.urayasu-zaidan.or.jp/taiikukan/> から申し込み ID 1043901

●産後エクササイズ

時 1月22日(水)・29日(水)・2月12日(水)・26日(水)・3月12日(水)・26日(水)午前11時20分～午後0時20分(全6回)

対象 2～9カ月児とその母親、先着15組 ※保育あり(1歳以上の未就学児、先着3～6人)

内容 乳幼児と一緒にいる産後ケアのための運動

費用 5400円(保育ありは7200円)
申込 12月17日(火)午前9時から、バ

ルドラール浦安アリーナホームページ <https://www.urayasu-zaidan.or.jp/taiikukan/> から申し込み

ID 1043902

共通

問 バルドラール浦安アリーナ ☎355・1110

(市民スポーツ課)

総合体育館・中央武道館トレーニングルーム利用講習会(令和7年1月分)

トレーニングルームを利用するには、講習会を受講する必要があります。

対象 15歳以上(中学生を除く)の方、バルドラール浦安アリーナ=先着各6人、中央武道館=先着各5人

申込 12月19日(木)(中央武道館は18日(水))午前9時から、直接または電話で、バルドラール浦安アリーナ ☎355・1110、中央武道館 ☎380・2100へ

※定員に満たない場合は当日の参加可。日程など、詳しくは、市ホームページをご覧ください

問 バルドラール浦安アリーナ、中央武道館

(市民スポーツ課) ID 1043904



ウエルカム!ベビークラス

時・内容 令和7年1月14日(火)=妊娠・出産、歯科、栄養などについて、1月18日(土)=市の制度、沐浴、産後の生活などについて ※どちらか1回のみ参加も可。時間はいずれも午前10時～正午

所 健康センター

対象 市内在住で、初めて出産を迎える妊娠6～9カ月の方とそのパートナー、先着24組

申込 12月19日(休)午前9時から、市ホームページから申し込み

問 母子保健課 ☎381・9058 ID 1031679

こち浦放送中!

市では、ケーブルテレビ局「ジェイコム」の地上デジタル放送(11チャンネル)で、行政情報番組「こち浦安情報局(こち浦)」を放送しています。

▶放送日時
月～金曜日午後8時～、土・日曜日正午～、午後8時～(各30分)

▶主な内容
12月20日(金)まで

○オーランド姉妹都市提携35周年21日(土)～31日(火)

○浦安この1年

※放送は予告なく変更になる場合があります。番組はYouTubeでも視聴できます



問 広聴広報課 ☎712・6056 ID 1013374

富岡ぽっかぽかサロン

時 12月20日(金)午後1時30分～2時30分
所 富岡公民館
対象 市内在住の方、先着25人
内容 講話「腰でお悩みの方必見! 今日からできるカンタン腰痛予防」(リボン結訪問看護ステーション)
申込 12月16日(月)午前10時から、直接または電話で、富岡ぽっかぽか ☎380・1294へ
問 富岡ぽっかぽか (社会福祉課) ☎1039663

福祉

認知症市民公開講座

時 令和7年2月8日(土)午前10時～11時30分(開場=9時30分)
所 文化会館
定員 先着200人程度
内容 認知症地域事例検討会、シンポジウム《山田智子氏(ひまわりクリニック院長)、ト部貴夫氏(順天堂大学医学部附属浦安病院副院長)、竹内正人氏(タムス浦安病院院長代行)、杉田陽一郎氏(東京ベイ・浦安市川医療センター神経内科医長)》
申込 12月16日(月)午前9時から、電話で、高齢者包括支援課 ☎381・9028へ、またはちば電子申請サービス https://apply.e-tumo.jp/city-urayasu-chiba-u/ から申し込み
問 高齢者包括支援課 ☎1043898

ベイシニア浦安「支え合い研修」

時 令和7年1月15日(水)午後1時30分～3時30分
所 東野パティオ
定員 先着5人
内容 「心とからだの健康づくりは、お口の健康から」《岡部花枝氏(順天堂大学医療看護学部公衆衛生看護学助教)》

申込 12月16日(月)午前8時30分から、電話で、ベイシニア浦安事務局(高齢者福祉課内) ☎381・9071へ
※ベイシニア浦安会員は、所属する会から申し込み
問 ベイシニア浦安事務局 ☎1043876

認知症家族交流会

時・所 ①令和7年1月10日(金)午後2時～4時=デイサービスはじめ(高洲1-2-1)、②1月16日(水)午後2時～3時30分=市役所(4階会議室)、③1月18日(土)午後2時～3時30分=デイルーム和楽(当代島2-14-2)
対象 認知症の方の家族または介護をしている方、②③先着各5人
内容 同じ悩みを持つ方同士で話を聞き合う
申込 12月16日(月)午前9時から、電話で、②高齢者包括支援課 ☎381・9028、③デイルーム和楽 ☎380・0111へ
※①は申込不要、直接会場へ。個別相談については、お問い合わせください
問 高齢者包括支援課 ☎1038045

地域包括支援センターサテライト(出張相談所)

時・所 下表のとおり
内容 高齢者に関するさまざまな困りごとや心配ごとなどの相談
問 中央地域包括支援センター(ともづな中央) ☎381・9037 ☎1043883

おべんとうボランティア体験講座

時 令和7年1月23日(木)午前9時30分～午後0時30分
所 東野パティオ
対象 市内在住・在勤の方、先着6人
内容 お弁当の調理・配達を通してボランティア活動を学ぶ
申込 電話またはファクス、Eメール(事業名・氏名・電話番号)で、浦安市ボランティアセンター ☎380・8864、☎355・5277、☎vc@urayasushi-shakyo.jpへ
問 社会福祉協議会(社会福祉課) ☎1038267

デフリンピックを知ろう
時 令和7年1月19日(日)午後2時～4時(受付=1時30分～)
所 美浜公民館
定員 先着200人
内容 映画「みんなのデフリンピック」の上映、講演会《山田真樹氏(デフアスリート)》
申込 申込書(市ホームページからダウンロード)を、Eメールで、浦安市聴覚障害者協会 ☎urayasudeaf.

子育て・教育

子ども

中央図書館の催し

- 赤ちゃんと楽しむわらべうたの会
時・対象 令和7年1月10日(金)午前10時15分～10時45分=6カ月～1歳2カ月児とその保護者、11時～11時30分=1歳3カ月～2歳児とその保護者、先着各15組
内容 わらべうたと絵本の読み聞かせ ☎1043632
ブックスタート絵本講座
時 1月10日(金)午後1時15分～、2時～、2時45分～ ※時間はいずれも30分
対象 8月生まれの子どもの保護者、先着各18組 ※初めて参加する対象月以前生まれの子どもも参加可
内容 赤ちゃん向け絵本の選び方、わらべうたの説明 ☎1043631
申込 12月17日(火)午前10時から、電話で、中央図書館 ☎352・4646へ、または市立図書館ホームページ http://library.city.urayasu.chiba.jp から

office@gmail.comへ
問 浦安市聴覚障害者協会(障がい福祉課) ☎1041563

介護保険講座～やさしい基礎編～

時 令和7年1月19日(日)午後2時～3時30分
所 市民プラザ
定員 先着15人
内容 介護保険を利用するまでの流れや利用できるサービスなど
申込 12月15日(日)午前9時から、電話で、新浦安駅前地域包括支援センター(ともづな新浦安) ☎306・5171へ
問 ともづな新浦安(中央地域包括支援センター) ☎1043845

申し込み
問 中央図書館

ファミリー・サポート・センター説明会

時 令和7年1月11日(土)・21日(火)午前10時～正午
所 総合福祉センター
対象 市内在住・在勤の小学生以下の子どもの保護者、妊婦または子育ての援助を行いたい方
内容 子育ての援助をしてほしい方、援助をしたい方の相互による子育て援助活動の会員登録説明会
申込 電話で、ファミリー・サポート・センター ☎700・6601へ
問 ファミリー・サポート・センター(こども課) ☎1029069

いろいろな正月あそびを楽しもう!

時 令和7年1月4日(土)・5日(日)午前10時30分～11時、午後3時～3時30分
所 こどもの広場
対象 市内在住の小学生以下、当日先着各20人 ※未就学児は保護者の付き添いが必要
内容 たこ作りやこま回しなど
持ち物 ビニール袋(1～2枚)
問 こどもの広場 ☎350・1010(青少年課) ☎1043873

地域包括支援センターサテライト日程

Table with 3 columns: 時 (Time), 所 (Location), and 内容 (Content). It lists dates from Jan 6 to Jan 30, 2025, and corresponding locations like 夢海の街自治会館 and 美浜15自治会集会所.

12月の納税

納税は、口座振替が便利です。市県民税(普通徴収分)、固定資産税、軽自動車税、国民健康保険税の口座振替の手続きには、次の3つの方法があります。
①通帳と届け出印を持って、直接、金融機関窓口へ
②本人確認ができるものご自身のキャッシュカードを持って、担当課窓口へ

固定資産税 第3期
国民健康保険税 第6期
納期限 令和7年1月6日(月)
③担当課に連絡(口座振替依頼用ハガキを送付します)
また、スマートフォン決済アプリを利用して納付することもできます。
※納期限を過ぎると延滞金が生じる場合があります
問 収税課 ☎712・6229 ☎1007879
国保年金課 ☎712・6280 ☎1011940

郷土博物館 MuseFolk

☎305・4300
体験講座は、事前申し込み制(開催日の1カ月前から受け付け)で、定員になりしだい締め切り。電話での申し込みは午前8時30分～午後5時 ※毎週月曜日、12月27日(金)・29日(日)～令和7年1月3日(金)は休館
●かまどの日
時 令和7年1月18日(土)午前10時～11時30分
対象 小学校3年生以上、10人

内容 かまどでお雑煮作り
費用 100円 ☎1037413
■文化財住宅で正月遊び
時 12月21日(土)午後1時～2時30分
所 旧大塚家・旧宇田川家住宅
※申込不要、直接会場へ ☎1041693
■貝がらに絵をかこう
時 12月22日(日)午後1時30分～3時30分
対象 小学生以上
内容 アクリル絵の具を使って、貝がらに絵をかく(スタッフのサポートあり)
費用 200円
※申込不要、直接会場へ。材料がなくなりしだい終了 ☎1016534

浦安の伝統芸能に触れてみませんか? 新規会員登録

●浦安囃子保存会
時・所 毎月第1・3木曜日午後6時～9時=堀江公民館、毎月第1・3土曜日午後6時～9時=中央公民館、毎月第2日曜日午後1時30分～3時30分=郷土博物館
対象 中学生以上の方
費用 月1000円(学生は500円)
問 吉野(浦安囃子保存会) ☎090・6101・4939 ☎1036844

●浦安お洒落保存会
時 毎月第1～4土曜日午後1時30分～3時30分
費用 月500円
問 内田(浦安お洒落保存会) ☎351・3478 ☎1030361
●浦安細川流投網保存会
時 毎月第1・3日曜日午後1時～3時
費用 年5000円
問 内田(浦安細川流投網保存会) ☎090・4009・1273 ☎1030364

募集

令和6年度会計年度任用職員

中央地域包括支援センター職員

勤務日時 令和7年3月31日までの水・金曜日午前9時～午後5時(祝日、年末年始を除く。再度任用の可能性あり)

勤務場所 中央地域包括支援センター《ともづな中央(市役所3階)》

対象 保健師・看護師・社会福祉士・介護支援専門員のいずれかの資格をお持ちの方、1人

勤務内容 高齢者の相談対応など

時間給 保健師=1671円、看護師=1595円、社会福祉士=1513円、介護支援専門員=1564円 ※交通費は別途支給
申込 12月27日(金)(必着)までに、履歴書と資格証の写しを、直接または郵送で、〒279-8501浦安市役所中央地域包括支援センターへ

※後日面接あり

問 中央地域包括支援センター ☎381・9037 ID 1034713

令和7年度会計年度任用職員

- 任用期間は令和7年4月1日～8年3月31日(学校休業日、長期休業中を除く。再度任用の可能性あり)
- 勤務時間・時間給・手当などは令和6年度の水準による参考。期末・勤勉手当あり。交通費は別途支給
- 後日面接あり
- 加入保険は記載のある職種のみ

市立小・中学校教員(登録者)

●学年・教科支援教員

対象 小学校・中学校教諭または養護教諭の免許をお持ちの方、50人程度

勤務内容 きめ細かな学習支援 ID 1043848

●学習支援室活用推進教員

対象 小学校・中学校教諭の免許をお持ちの方、19人程度

勤務内容 学習支援室の運営、学習指導 ID 1041161

共通

勤務日時 月～金曜日午前8時15分～午後4時(夏季休業中は一部勤務あり)

時間給 1526円

申込 令和7年1月10日(金)(必着)までに、履歴書《学務課(市役所7階)》で配布、または市ホームページからダウンロード。本人が自筆で作成。年齢は令和7年1月1日現在で記入。志望の動機欄に希望する職種を明記》、返信用封筒(140円切手を貼り自分のあて名を記入)を、直接または郵送で、〒279-0021富岡1-1-1教育センターへ

《本人が自筆で作成》、免許状の写し(免許状取得見込証明書も可)を、直接または郵送で、〒279-8501浦安市役所学務課へ

※雇用保険・社会保険加入

問 学務課 ☎712・6746

市立小・中学校職員(登録者)

①日本語指導員

勤務日時 月～金曜日のうち派遣先の小・中学校と協議し決定(4月を除く) ※原則、児童・生徒1人に対して1回2時間(週2回)を担当

対象 日本語教育能力検定試験に合格した方、または日本語教員(教師)養成講座(420時間以上)を修了している方、または大学で日本語教育を専攻・副専攻して修了している方、9人

勤務内容 外国から編入・入学または転入してきた児童・生徒の日本語指導

時間給 1362円

※期末・勤勉手当なし ID 1040997

②スクールライフカウンセラー

勤務日時 月～金曜日のうち週4日午前9時30分～午後4時45分

対象 公認心理師の資格をお持ちの方、11人

勤務内容 児童・生徒や保護者などの相談対応

時間給 2400円 ID 1040990

③特別支援教育支援員

勤務日時 月～金曜日午前8時15分～午後4時

定員 14人

勤務内容 特別支援学級などに在籍する児童・生徒の学校生活の支援

時間給 1131円 ID 1041156

共通

申込 令和7年1月15日(水)(必着)までに、①②履歴書《指導課(市役所7階)》で配布、または市ホームページからダウンロード。本人が自筆で作成。年齢は令和7年1月1日現在で記入。志望の動機欄に希望する職種を明記》、免許状や資格証の写し(取得見込証明書も可)、返信用封筒(140円切手を貼り自分のあて名を記入)を、直接または郵送で、〒279-8501浦安市役所指導課へ、③履歴書《教育センター(富岡小学校内)》で配布、または市ホームページからダウンロード。本人が自筆で作成。年齢は令和7年1月1日現在で記入。志望の動機欄に希望する職種を明記》、返信用封筒(140円切手を貼り自分のあて名を記入)を、直接または郵送で、〒279-0021富岡1-1-1教育センターへ

※②③は雇用保険・社会保険加入

問 ①②指導課 ☎712・6775

③教育センター ☎381・7961

臨床心理士・言語聴覚士

勤務日時 月～金曜日午前9時～午後5時

勤務場所 教育センター(富岡小学校内)

☎382・8787

開館=火～日曜日午前9時～午後5時

※祝日(月曜日と重なった場合はその翌日)、12月28日(土)～令和7年1月3日(金)は休館

内容 リサイクル石けんを溶かし好きな型でオリジナル石けんを作る ID 1028462

■フリーマーケット
時 12月15日(日)午前10時～正午 ID 1024698

■再生自転車の抽選販売
時 12月20日(金)まで(抽選は12月21日(土)) ID 1028517

ピーナスプラザ

申し込み方法など、詳しくは、市ホームページをご覧ください。

●おもちゃの病院

時 1月4日(土)午後1時～3時
※部品代がかかる場合あり ID 1028508

●リサイクル手づくり石けん

時 令和7年1月25日(土)午前10時～正午

定員 6人

対象 ①臨床心理士の資格をお持ちの方、3人、②言語聴覚士の免許をお持ちの方、2人

勤務内容 特別な教育的支援を必要とする幼児、児童・生徒などの支援

時間給 2400円

申込 令和7年1月15日(水)(必着)までに、履歴書(教育センターで配布、または市ホームページからダウンロード。本人が自筆で作成。年齢は令和7年1月1日現在で記入。志望の動機欄

に希望する職種を明記)、免許状や資格証の写し(取得見込証明書も可)、返信用封筒(140円切手を貼り自分のあて名を記入)を、直接または郵送で、〒279-0021富岡1-1-1教育センターへ

※雇用保険・社会保険加入

問 教育センター ☎381・7961

(指導課)

ID ①1043826、②1035740

お知らせ

職業

中高年向け再就職支援セミナー&個別相談会

時・内容 令和7年1月21日(火)①午前10時～正午=再就職支援セミナー、②午後1時30分～4時=個別相談会(1人30分)

所 市川市勤労福祉センター本館(市川市南八幡)

対象 ①おおむね40～65歳の方、先着30人、②セミナーの参加者、先着4人

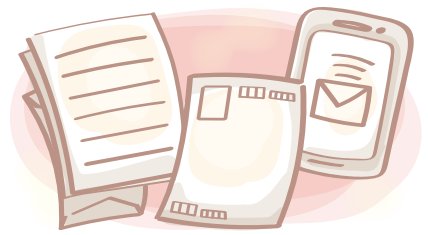
申込 12月23日(月)午前9時から、電話で、市川市役所商工業振興課☎047・704・4131へ

※雇用保険の求職活動実績の対象となります

問 市川市役所商工業振興課(商工観光課) ID 1034089

情報

ご意見をお寄せください



市では、「浦安市社会福祉法施行細則(案)」について、皆さんの意見を

募集します。

この案の全文と意見の提出方法などは、市ホームページ、情報公開室(市役所10階)、各駅前行政サービスセンター、中央図書館・各分館、社会福祉課(市役所3階)でご覧になれます。

●意見の提出期限

令和7年1月13日(木)(消印有効)

問 社会福祉課 ☎712・6388

ID 1043906

令和7年度個人住民税の税制改正

納税義務者本人の令和6年分の合計所得金額が1805万円以下で、控除対象配偶者に該当しない同一生計配偶者を有する方に、税額控除後の市県民税所得割額から1万円を減税します。

個人住民税の改正に関して、詳しくは、市ホームページをご覧ください。

問 市民税課 ☎712・6212

ID 1043791

確定申告は自宅から!スマホとマイナンバーカードでらくらく申告

国税庁ホームページの「確定申告書等作成コーナー」<https://www.keisan.nta.go.jp/kyoutu/ky/sm/top>(下記二次元コード)を利用すると、画面の案内に沿って金額などを入力するだけで、所得税の確定申告書などの作成・e-Taxによる送信ができます。



また、マイナポータルと連携することで、収入・控除などに関する情報を確定申告書に自動入力できます。

詳しくは、お問い合わせください。

問 市川税務署 ☎047・335・4101

(市民税課) ID 1038019

生活

暮らし

木造住宅の耐震相談会

時 令和7年1月17日(金)午前9時30分～午後4時30分(1件1時間程度)

所 市役所(6階会議室)

対象 市内にある木造住宅所有者など、先着6組

申込 12月16日(月)午前8時30分から、直接または電話で、建築指導課(市役所6階)☎712・6553へ

問 建築指導課 ID 1043686

環境

忘年会・新年会は3010運動で食品ロスを削減しましょう

「3010運動」とは、忘年会や新年会といった食事会などで「乾杯後30分間」と「お開き10分前」は料理を楽しみ、食べ残しを減らす運動です。幹事の方から3010運動への協力を呼びかけ

ていただくとともに、一人ひとりが「もったいない」を心がけ、食品ロスを削減しましょう。

問 ごみゼロ課 ☎712・6485

ID 1021886

クリーンセンターの火災復旧工事が完了しました

不燃・粗大ごみ処理施設の火災に関する復旧工事が完了しました。

引き続き、リチウムイオン電池やスプレー缶など、発火の危険性があるごみの適正な分別・排出にご協力をお願いします。

問 クリーンセンター ☎381・5300

ID 1043877

三番瀬ミーティング

時 12月21日(土)午後3時～4時30分(受付=2時30分～)

所 中央公民館

定員 先着80人

内容 三番瀬の再生について意見交換

申込 ちば電子申請サービス<https://apply.e-tumo.jp/pref-chiba-u/>から申し込み

問 県環境政策課

☎043・223・4705

(環境保全課) ID 1037514

浦安市長選挙 立候補予定者説明会

任期満了に伴う浦安市長選挙は、令和7年3月16日(日)に行います。この選挙に立候補を予定している方への説明会を次のとおり開催します。

新たに選挙事務所などを設置する場合は、手続きが必要です。詳しくは、市ホームページをご覧ください。

- 時** 令和7年1月14日(火)午後1時30分～4時
- 所** 市役所(4階会議室)
- 対象** 立候補を予定している方や関係者 ※候補者1人につき3人以内
- 内容** 選挙の立候補の手続きや方法など ※届け出書類などは、受付終了後に配布します
- 申込** 申込用紙(市ホームページからダウンロード)を、直接またはファクス、Eメール(件名「立候補予定者説明会申込」)で、選挙管理委員会事務局(市役所10階) ☎381・8855、✉senkyo@city.urayasu.lg.jpへ

問 選挙管理委員会事務局 ☎712・6672

ID 1031181

害獣にご注意ください

市内で、ハクビシンやアライグマなど、野生動物の目撃情報や被害の相談が寄せられています。
[問] 環境衛生課 ☎712・6495

● ハクビシン

大きさ(成獣)

体重: 約3~4kg
全長: 90~110cm
尾長: 約40~45cm

特徴

体の大部分が灰褐色。四肢は黒色。額から鼻先まで白い模様がある。



7月18日に弁天で捕獲されたハクビシン

● アライグマ

大きさ(成獣)

体重: 約4~10kg
全長: 60~100cm
尾長: 約20~40cm

特徴

体の大部分が灰褐色。目の周りが黒い。尾に輪模様がある。

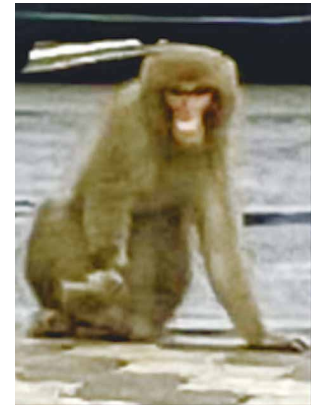


6月5日に港で捕獲されたアライグマ

● サル

大きさ(成獣)

体重: オス10~18kg
メス 8~16kg
全長: 約50~60cm
尾長: 約20~40cm



■ 野生動物を見かけても近づかない

野生動物に安易に近づくと、かまれたり爪で傷つけられ、けがをするおそれがあります。また、狂犬病やダニなど、人に感染する病気を持っている場合もあるため、近づかないようにしましょう。

■ えさを与えない

家庭ごみを捨てる際は、えさになる生ごみなどは密封し、空き缶はすすいでから捨てましょう。また、庭木の果実は早めに収穫し、ペットフードの残飯はすぐに処分しましょう。

■ 侵入・住まいを与えない

屋根裏などへの侵入口になるような穴は金網などで塞ぎ、屋根に登る足場になるような庭木の枝はせん定しましょう。また、家の物置や倉庫などの見回りを行い、住みつかれないようにしましょう。侵入されてしまった場合は、燻煙剤をたいて追い出しましょう。

野生動物の被害にお困りの方は

市では、野生動物による被害防止と個体数の抑制を目的に、捕獲器の貸し出しを行っています。庭木の果実が荒らされるなどの被害でお困りの方は、ご相談ください。また、野生動物を目撃した場合も、ご連絡ください。

ID 1032561

11月24日 森のがっこう



森を身近に感じてもらい、カーボンオフセット事業や森林環境譲与税について理解してもらうとともに、ゼロカーボンシティ実現に向けた市民の行動変容を促すことを目的に行われました。

森の中にはどんな動植物がいるのか、森はどんな役割があるのだろうかなどといった疑問を持ちながら散策。森の現状やふだんの生活とのつながりなどの説明を受け森の役割を学びました。



11月28日 花いっぱい運動贈呈式

花いっぱい運動は、次代を担う子どもたちに花と触れ合う機会を提供することで、「思いやりや優しさ」「ふるさとの美化」などの心を育み、「ふるさと浦安」を思う心を市民に広めることを目的に行っています。暖かい晴天の下、舞浜認定こども園で花苗の贈呈式を行いました。そのあと、ふるさとづくり推進協議会の皆さんに植え方を聞きながら、園児たちがプランターに花苗を植えてくれました。



市の公式SNSアカウント

市公式X
@urayasu_koho



市公式LINE
アカウント
@urayasu_city



カタログポケット
https://www.catapoke.com



マチイロ
https://machi-ro.town



パソコン・スマートフォンなどで、広報紙が読めます