

浦安市郷土博物館年報

第20号 令和2年度(2020)



浦安市郷土博物館

ご 挨拶

浦安市郷土博物館は、かつて漁業の町であった頃の浦安の生活文化を知ることができる体験型の博物館として平成13年4月に開館し、市民はもとより、市外からも多くの方々にご来館をいただいております。

当館の常設展示では、かつて実際に使われていた民具や、漁師の命である船に触れることができ、来館者が“ふるさと浦安”に親しみながら郷土の学習に取り組むことができる場所として、ご活用をいただいております。特に昭和27年ごろの浦安を再現する屋外展示場を中心に、昔のくらしやあそびなどを体験することができ、利用者の年齢に合わせた体験事業が、好評を得ております。

令和2年度の活動としましては、企画展では、博学連携で行う「海苔すき体験」と合わせて、恒例の「浦安の海苔養殖」展を開催しました。市内の海苔店から寄贈された新たな収蔵品を展示に加え、海苔のまちであったかつての浦安を紹介しました。

また、小中学生の自由研究作品を紹介する「ふるさと浦安作品展」は、新型コロナウイルスの影響により学校の夏季休業期間が短縮されたことから、規模を縮小しての開催となりましたが、小中学生が積極的に取り組んだ意欲作が多く出品されました。

コロナ禍での取組としまして、新たな「郷土博物館ホームページ」を開設しました。博物館での郷土学習の補完を目的とした動画配信やイベント情報の掲載などを行っており、郷土博物館を身近に感じてもらえるよう、オンラインでの情報発信にも力を入れています。

今後も、常設展示のリニューアルが予定されており、多様な展示や体験活動を展開していきながら、市民をはじめ、多くの方々にも身近で親しまれる郷土学習の拠点となるように心がけてまいります。

最後に、当館の運営にご協力をいただいている多くのボランティア、関係者の方々に感謝を申し上げますとともに、今後もより一層、市民一人ひとりが“ふるさと浦安”に誇りを持ち、郷土愛を育むことができるよう、職員一同取り組んでまいります。

令和3年(2021)11月

浦安市郷土博物館長

目次

I	設立の目的	5
II	沿革	6
III	施設の概要	7
IV	組織と運営	10
	1 組織	
	2 委員会	
V	事業の概要	14
	1 郷土博物館ボランティア「もやいの会」	
	2 文化団体	
	3 体験学習	
	4 展示	
	5 学校教育との融合	
	6 その他の事業	
VI	資料の収集・整理・活用	38
	1 資料の寄贈	
	2 資料の整理	
	3 資料の貸出	
	4 資料の修復	
	5 二次資料の作成	
VII	調査・研究	61
VIII	文化財の保護・活用	62
	1 文化財の指定	
	2 県指定及び市指定有形文化財住宅の現地保存・公開	
IX	刊行物及びミュージアムショップ	65
	1 刊行物	
	2 ミュージアムショップ	
X	利用状況	68
	1 令和2年度 月別入館者数	
	2 年度別入館者数	
	3 団体利用数・博学連携活用数	
	4 メディア利用	
XI	条例・規則	73

I 設立の目的

かつて、浦安は漁師町として長い歴史を持っていましたが、昭和46年の漁業権全面放棄、そして海面の埋め立てにより、短期間に他に例を見ないほどの大きな変貌を遂げました。

漁師町時代の浦安の文化を後世に伝え残すため、昭和55年に給食センターの建物を転用して郷土資料館がオープンしました。しかし、資料の収蔵、展示、学習のスペースが不足していることから、資料館本来の目的を達成することが難しくなっていました。

また、漁業経験者など昔の浦安を知っている市民の高齢化も進み、貴重な資料の散逸を防ぐためにも、この機を逃すことはできない状況となり、平成3年ごろより新しい博物館建設の気運が高まりました。

浦安市民共有の財産でもある郷土資料を収集・保存し、次の世代へ浦安の歴史・文化を伝えて新しいまちづくりの拠点となるべく、以下の4つの基本コンセプトを掲げて、平成13年4月に浦安市郷土博物館は開館しました。

《基本コンセプト》

- (1) 市民参加をモットーとした「すべてに開かれた博物館」
→市民が主体の新しい博物館
 - ・博物館事業への積極的な市民参加
 - ・市民との共同研究と成果発表
 - ・市民ボランティアの活用育成

- (2) 体験を重視した「生きている博物館」
→新たな市民文化の発信基地
 - ・数多い体験機会の確保
 - ・ふれあいの場の確保

- (3) いつきても新しい発見のある「リピーターの呼べる博物館」
→生涯にわたって学習のできる施設
 - ・四季に応じた展示替え
 - ・人とのふれあいから生れる新発見
 - ・親子で学べるソフトの充実
 - ・企画展・講座・講習会の開催

- (4) 博物館も学校であると位置付け、「学校教育に生かせる博物館」
→未来の浦安を築くエネルギー
 - ・学校教育との融合
 - ・各学年の能力に合わせたプログラムの開発
 - ・移動博物館の実施
 - ・子どもたちの調査活動への協力

II 沿革

昭和55年 6月	郷土資料館開館
平成 3年 3月	社会教育課文化係で郷土博物館建設の準備が始まる 郷土博物館基本構想策定
平成 4年 9月	郷土博物館基本計画策定
平成 4・5・6年	郷土博物館建設・展示設計
平成 7・8年	郷土博物館建設・展示変更設計
平成 9年12月	郷土博物館建設工事着工
平成10年 6月	学校活用検討本部設置・活用検討委員会設置
平成10年12月	展示製作の一時中止
平成11年 3月	展示工事に関わる建設工事の一部中止
平成11年 6月	建築工事及び展示製作の再開
平成12年10月	展示製作委託竣工・引渡
平成13年 3月	郷土博物館建設工事竣工 郷土資料館閉館
平成13年 4月	郷土博物館開館 郷土博物館ボランティア「もやいの会」活動開始
平成14年12月	郷土博物館マスコットキャラクター「あっさり君」商標登録
平成17年 3月	入館者50万人達成
平成18年 4月	開館 5周年
平成19年 4月	郷土博物館活用推進委員会設置
平成21年 8月	入館者数100万人達成
平成23年 4月	開館10周年
平成26年10月	入館者数150万人達成
平成28年 4月	開館15周年
平成31年 3月	郷土博物館展示リニューアル基本構想策定
令和元年 8月	入館者数200万人達成
令和 2年 3月	郷土博物館展示リニューアル基本設計・実施設計

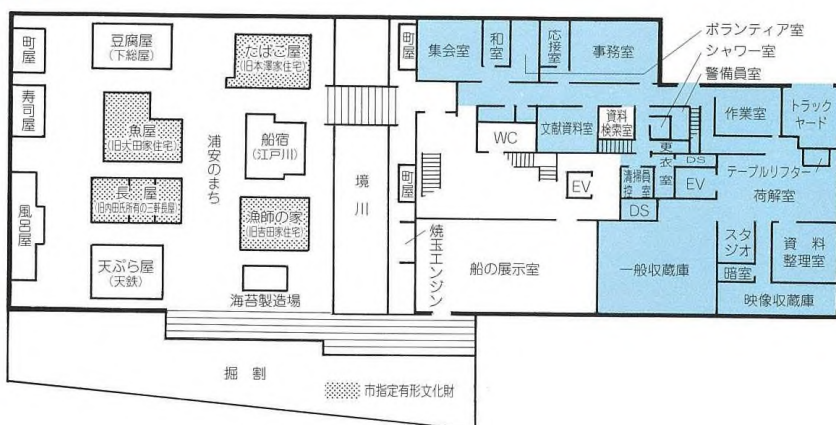
III 施設の概要

(1) 建築の概要

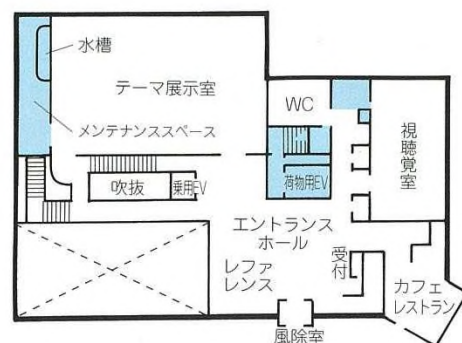
- ① 敷地面積 7,455.40 m² (健康センター用地を含む。博物館用地は3,586.78 m²)
- ② 建築面積 1,410.22 m²
- ③ 延床面積 4,917.64 m²
- ④ 階数 地上二階・地下二階
- ⑤ 構造 鉄筋コンクリート造、一部鉄骨造
- ⑥ 高さ 13.38m

各階平面図

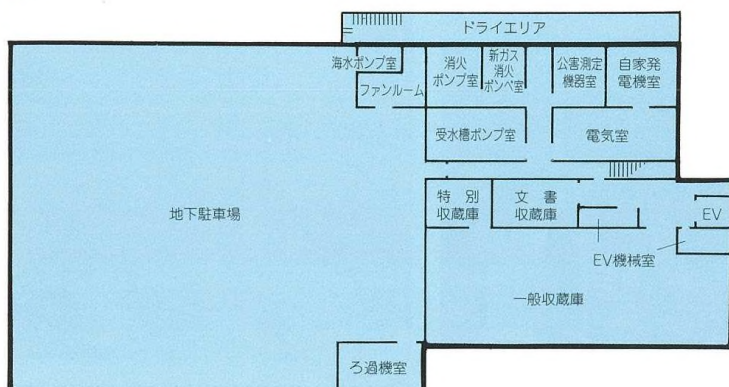
■B1



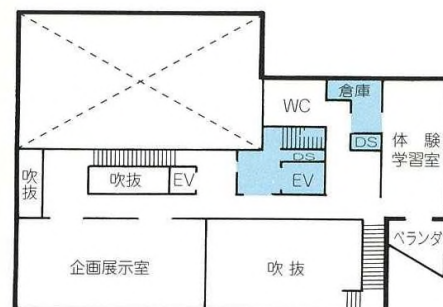
■1F



■B2



■2F



■ 管理部門

各室面積表

地下2階

部門	室名	面積 (㎡)
駐車場など	駐車場	1,321
	ファンルーム	23
	海水ポンプ室	10
	ろ過機室	43
管理部門	消化ポンプ室	35
	新ガス消化ボンベ室	27
	受水槽・ポンプ室	52
	公害測定機器室	29
	自家発電機室	50
	電気室	73
	ELV 機械室 (1・2)	29
収蔵庫	特別収蔵庫	33
	文書収蔵庫	42
	一般収蔵庫	312
	廊下等	157
	地下2階合計	2,236

地下1階

管理部門	事務室	62
	応接室	14
	集会室	47
	和室	14
	更衣室 (男女)	17
	シャワー室	3
	清掃員控室	10
	警備員室	5
	ボランティア室	20
収蔵整理部門	作業室	36
	トラックヤード	37
	荷解室	89
	資料整理室	39
	スタジオ	16
	暗室	7
	映像収蔵庫	48
	文献資料室	32
	一般収蔵庫 (デッキ部)	20
展示部門	船の展示室	177

部門	室名	面積 (㎡)
	廊下・便所等	329
	地下1階合計	1,033

1階

エントランス	風除室	9
	エントランスホール	116
	カフェレストラン	43
	ショップ	11
	厨房	17
	自販機コーナー	4
	ロッカーコーナー	4
レファレンス	視聴覚室	111
	控室	16
	レファレンス	50
展示室	テーマ展示室	280
	メンテナンススペース	44
	廊下・ホール・便所等	246
	1階合計	951

2階

展示室	企画展示室	189
体験学習室	体験学習室	91
	体験学習室倉庫	20
	廊下・便所等	294
	機械室	103
	2階合計	594
	延床面積	4,917

屋外展示場

移築民家	旧本澤家住宅 (木造2階)	70.23
	旧太田家住宅 (木造2階)	83.45
	旧吉田家住宅 (木造平屋)	39.66
	三軒長屋 (木造平屋)	41.31
展示民家	豆腐屋 (木造平屋)	37.18
	船宿 (木造2階)	61.14
	天ぷら屋 (木造平屋)	39.66
	海苔製造場 (鉄骨平屋)	12.39
	その他部分	
	屋外展示場合計	1,397.25

浦安市郷土博物館外観



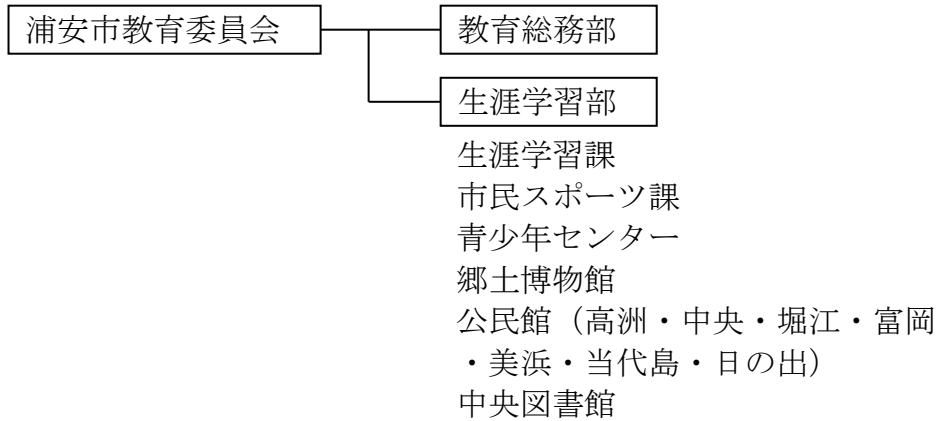
屋外展示場



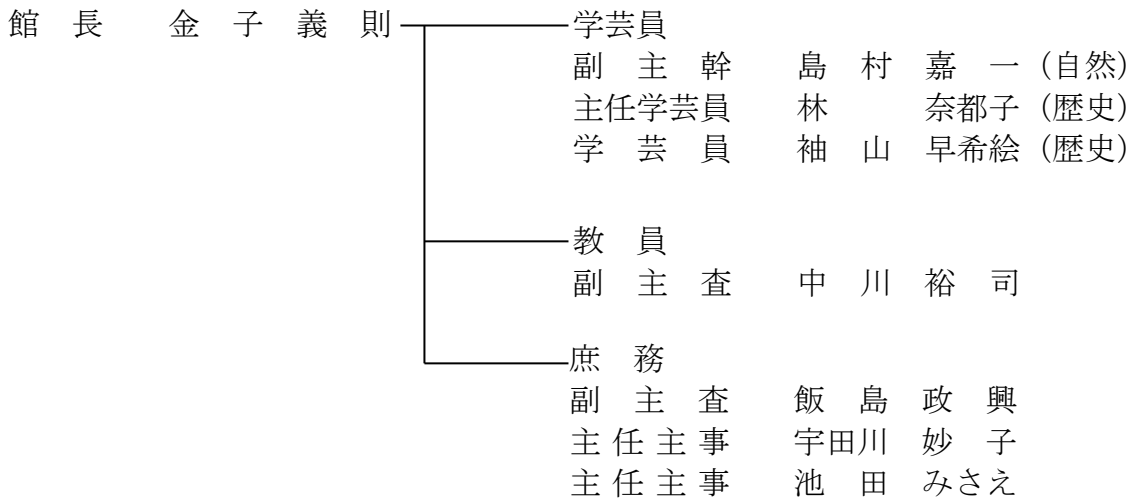
IV 組織と運営

1 組織

(1) 組織



(2) 職員体制（令和2年4月1日現在）



2 委員会

(1) 文化財審議会

浦安市文化財審議会条例に基づき、文化財の保護及び活用に関する事項を調査審議する機関として設置しています。

委員長	菊池眞太郎
副委員長	大塚三枝子
委員	明保治男
委員	穎原澄子
委員	大村洋子
委員	森田信雄
委員	軍司裕昭

○令和2年度に取り扱った議事等

回	日時・場所	議事等
第1回	5月20日(水) 10時～12時 郷土博物館視聴覚室	(中止) ※書面による前年度事業報告を行いました。
第2回	7月22日(水) 10時～11時45分 郷土博物館視聴覚室	(1)令和2年度 郷土博物館・文化財住宅の事業計画について (2)文化財保存団体への補助について (3)豊受神社大銀杏の改修について
第3回	令和3年 3月24日(水) 10時～12時15分 郷土博物館視聴覚室	(1)郷土博物館・文化財住宅における事業報告について (2)豊受神社大銀杏樹勢回復治療業務報告について (3)文化財住宅の修繕報告について

(2) 博物館活用推進委員会

郷土博物館の基本コンセプトである「学校教育に生かせる博物館」を推進するため、浦安市郷土博物館活用推進委員会設置要綱に基づき、効果的な活用方法及び博物館活用プログラムを開発する委員会として設置しています。

① 委員名簿

学校名	委員氏名	役職
東小学校	石川三佳	委員長
浦安中学校	井上忠久	副委員長
浦安小学校	石井友紀子	委員
南小学校	坂田真梨	委員
北部小学校	泉澤卓哉	委員
見明川小学校	神谷由理子	委員
富岡小学校	安西亮太	委員
美浜南小学校	行森文乃	委員
東小学校	西濱美加	委員
舞浜小学校	清水雄介	委員
美浜北小学校	山田和弘	委員
日の出小学校	橋本歩	委員
明海小学校	沼山菜月	委員
高洲小学校	高木千絵	委員
日の出南小学校	古澤杏奈	委員
明海南小学校	鈴木裕貴	委員
高洲北小学校	小柴彩菜	委員
東野小学校	濱口奈美	委員
入船小学校	金子恵璃奈	委員
浦安中学校	浅野太稀	委員
堀江中学校	土屋泰孝	委員
見明川中学校	安田勝彦	委員
入船中学校	高瀬慧	委員
富岡中学校	林田純	委員
美浜中学校	川原知之	委員
日の出中学校	中尾澄江	委員
明海中学校	水澤楓	委員
高洲中学校	濱野雄一郎	委員

②会議内容

回	月 日	内 容
1	5月24日（日）	<ul style="list-style-type: none"> ・浦安市郷土博物館活用推進委員会設置要綱について ・令和元年度 博学連携の取組について ・令和元年度 博物館活用推進委員会 1年間の振り返りについて ・令和2年度 浦安市郷土博物館活用推進委員会年間計画について <p>※新型コロナウイルス感染症拡大防止のため、動画配信により議事の説明を行いました。</p>
2	6月26日（金）	<ul style="list-style-type: none"> ・「ふるさと浦安作品展」について ・「浦安を学ぼう」について ・郷土博物館ホームページによる活用推進委員への連絡等について ・郷土博物館学習動画への出演依頼について
3	9月25日（金）	<ul style="list-style-type: none"> ・「浦安を学ぼう」について ・「活用推進委員による学習動画」視聴
4	11月13日（金）	<ul style="list-style-type: none"> ・「浦安を学ぼう」について ・令和2年度の「海苔すき体験」について
5	令和3年 3月19日（金）	<ul style="list-style-type: none"> ・令和2年度学校活用状況の報告 ・「浦安を学ぼう」学習計画について ・活用推進委員会の1年間の振り返り <p>※新型コロナウイルス感染症拡大防止のため、動画配信による報告を行いました。</p>

V 事業の概要

1 郷土博物館ボランティア「もやいの会」

(1) ボランティア組織の発足と名称の由来について

「市民のための博物館」、「ふれあいの博物館」を運営していくため、開館と同時に博物館ボランティア組織が発足しました。当初、仮称として「ふれあいの会」と呼んでいましたが、正式に発足後会員のアンケートにより、「もやいの会」と名称を変更しました。

船に係留するため、丸太(カシ棒)にロープをつなぐことを「船をもやう」といい、その綱の結び方を「もやい結び」といいます。漁師にとって、何よりも大切な船を結ぶ綱であり、この言葉の意味をとって、人と人、ふるさと浦安と人、市民と博物館を結んでいきたいという願いを込めて、もやいの会と名づけられました。ふるさと浦安をよりよい街にしていこうという願いも込めて、博物館の様々な事業に協力しています。

(2) 会員数

150人（令和3年3月31日現在） ※令和2年度活動人数 延べ380人

(3) 活動場所

「もやいの会」会員の活動場所として、屋外展示場の「船宿」と、館内に「ボランティア室」が設けられています。会員は船宿で待機し、来館者へ様々なサービスを行っています。

(4) 活動内容

各会員がそれぞれ自主的に活動を展開しています。ベカ舟乗船や昔遊び、焼玉エンジン始動、展示解説などの常時活動のほか、土日、祝日に開催している各種の体験教室の講師としても活躍しています。

また、展示替えや各種体験事業の準備、材料の取り揃えなど裏方作業も行っています。

2 文化団体

博物館では、4つの無形文化財保持団体「浦安お洒落保存会」「浦安囃子保存会」「浦安細川流投網保存会」「浦安舟大工技術保存会」が定期的に活動しています。

練習活動を来館者にも開放することで、浦安の伝統的な無形文化財の技術を紹介するとともに、後継者の募集、育成を目指しています。

また、博物館で活動しているそのほかの団体（サークル）についても紹介します。

(1) 浦安お洒落保存会

① 設立

昭和47年（昭和49年3月19日 千葉県無形民俗文化財指定）

② 設立経緯

「お洒落」は下総地方を中心に流行し、伝承されている伝統芸能で、お洒落という名称は、踊り手が綺麗に着飾っておしゃれに踊ることからそう呼ばれる様になったといわれています。

かつては盛んに行われていた芸事だったお洒落も、時代と共に後継者が減少し、この伝統を後世に残していくため昭和47年に会が発足されました。

③ 会員数

16人（令和2年4月1日現在）

④ 活動

毎週土曜日午後1時30分から3時まで、視聴覚室にて実演を兼ねた練習を行っています。（第3土曜日は非公開、第5土曜日は休み）

令和2年度は、新型コロナウイルス感染症拡大防止のため、非公開で練習を行いました。

⑤ その他の主な活動

例年、認定こども園・小中学校の「お洒落体験」指導、博物館・市主催のイベントへの出演、浦安市民謡舞踊連盟チャリティーショーへの出演などの活動を行っています。

※2年度は、新型コロナウイルス感染症拡大防止のため、活動実績なし。



(2) 浦安囃子保存会

① 設立

昭和22年（昭和50年 8月18日 市無形民俗文化財指定）

② 設立経緯

戦後まもなく、浦安のお祭りを自分たちの囃子で盛り上げたいと考えた芸事好きな漁師仲間5人（板倉亥之助、三矢光太郎、宇田川庸蔵、泉沢音次郎、三橋巳之助）が、江戸川区鹿骨地区の葛西囃子の伝承者から祭り囃子を習い、昭和22年、浦安囃子睦会が発足したことが会の始まりです。その後、会員も徐々に増加し、浦安の郷土芸能として定着し、全関東祭囃子コンクールで優勝、2度の海外公演を成功させるなどの高い評価を得ています。平成12年に会名を「浦安囃子保存会」と改称し、現在に至ります。

③ 会員数

24名（令和2年4月1日現在）

④ 活動

第2日曜日午後1時30分から3時まで、視聴覚室にて実演を兼ねた練習を行っています。

2年度は、新型コロナウイルス感染症拡大防止のため、非公開で練習を行いました。

⑤ その他の主な活動

例年、浦安小学校伝統文化囃子指導教室、認定こども園・小中学校の「お囃子体験」指導、博物館・市主催のイベントへの出演、浦安市民謡舞踊連盟チャリティーショーへの出演などの活動を行っています。

令和2年度の主な活動

9月 博物館視聴覚室にて、和笛の气流実験

新型コロナウイルス対策として、室内の空気の流れを可視化して確認するために、調査を行いました。

11月 博物館「オータムフェスタ」出演



(3) 浦安細川流投網保存会

①設立

平成7年（平成8年2月19日 市無形文化財指定）

②設立経緯

浦安の投網は、江戸時代末期に肥後藩（現在の熊本県）から来た、通称「細川の政」という漁師によって伝えられたため、細川流と呼ばれています。当時、江戸の投網は「土佐打ち」という投げ方でしたが、政は肥後地方の投げ方である「すくい取り」という方法を伝えました。

昭和10年以降、投網漁は観光漁業の代表的な存在になり、投網で採れた魚をその場で料理して食べさせるというこの遊船業は東京湾の風物詩でしたが、昭和46年の漁業権全面放棄以降、多くの投網船が姿を消していくこととなり、この漁法を後世に残していくため、平成7年に会が発足されました。

③会員数

27人（令和2年4月1日現在）

④活動

第1・第3日曜日午後1時30分から3時30分まで、博物館前芝生広場又は境川にて実演及び体験指導を行っています。

⑤その他の主な活動

例年、博物館事業（境川乗船体験、海苔すき体験など）への協力、浦安春まつり嫁入り舟への協力、旧江戸川における投網実習などの活動を行っています。

令和2年度の主な活動

7月 浦安マリーナにて船整備

9月 博物館 境川乗船体験に協力



(4) 浦安舟大工技術保存会

①設立

平成7年（平成8年2月19日 市無形文化財指定）

②設立経緯

船の形や素材は、使用する環境やその他の条件によって異なります。そのため、舟大工の技術は画一的なものではなく、地域ごとの特色があります。

しかし、漁業権放棄、海面埋め立てなどにより、かつて「漁師町」であった浦安の姿が失われ、舟大工が精魂込めて造った舟も、燃やされたり、廃棄されるなどしていました。舟大工も徐々に数を減らしてゆき、技術の継承が難しくなったことから、この技術を後世に残していくため、平成7年に会が発足されました。

③会員数

12人（令和2年4月1日現在）

④活動

木造船の修理やベカ舟の製造、船の展示室での実演と解説を行っています。（随時）

⑤その他の主な活動

例年、博物館事業（ゴールデンウィーク特別企画、親子船造り教室など）への協力、船の整備などを行っています。

令和2年度の主な活動

9月 ベカ舟修理

10月 打瀬船修理

11月 博物館「オータムフェスタ」協力



(5) その他の団体（サークル）

①浦安おはなしの会

毎週日曜日の午後に、屋外展示場「三軒長屋」の一室でお話会を開催しています。浦安の昔話のほか、手遊び、わらべ歌など、話し手と聞き手が一体となれる楽しい催しとなっています。

その他、博学連携事業において、市内幼稚園・認定こども園向けの活動も行っています。

2年度は、新型コロナウイルス感染症拡大防止のため中止しました。

②サークル「朗読あおべか」

平成24年度もやいの学校「『青べか物語』朗読ボランティア養成講座」受講生の中から、講座終了後、博物館で朗読ボランティアとして活動を希望する有志を中心に、平成25年度に「朗読あおべか」を結成しました。

○活動

・天ぷら屋 定期朗読会

第3土曜日午後2時から3時まで

屋外展示場のてんぷら屋で朗読会を行っています。

2年度は、新型コロナウイルス感染症拡大防止のため中止しました。

・朗読発表会

秋に朗読発表会を視聴覚室で行いました。

2年度は、11月23日（月・祝）に開催しました。

③NPO法人、文化交流サポート浦安との共催事業

平成27年度より、NPO法人、文化交流サポート浦安との共催事業で、「貝がらに絵をかこう」を開催しています。

2年度は全6回、126人の参加がありました。



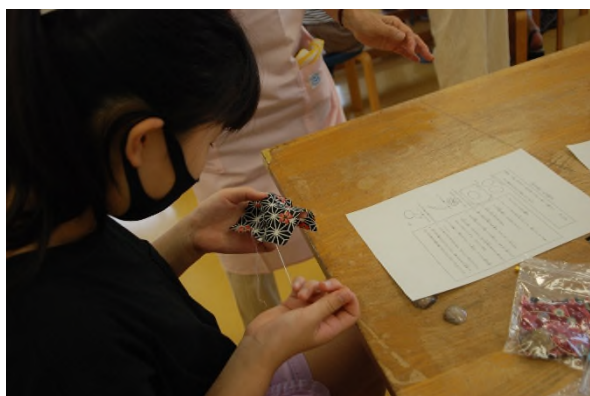
3 体験学習

(1) 休日体験教室

浦安に伝わる技術、芸能、風習などのすばらしさを広く市民に知らせ、郷土理解を深めるため、体験型の教室を開催しています。

例年開催している下記の事業のうち、令和2年度は、11回実施しました。

内容	実施日	参加人数 (人)
貝がらに絵をかこう	7月26日(日)、8月22日(土)、9月27日(日)、 10月25日(日)、11月22日(日)、12月27日(日)	126
こがもちゃん色ぬり体験	中止	—
勾玉づくり	7月23日(木・祝)、24日(金・祝)	22
あさりで作るあっさり君	中止	—
郷土料理教室	中止	—
お手玉・ねつけ作り	9月13日(日)	10
親子舟造り体験	中止	—
浦安にちなんだ紙芝居をつくろう	中止	—
お月見おはなし会	10月4日(日)	16
凧づくり	12月5日(土)	9
海苔巻きづくり	中止	—
合 計		183



お手玉・ねつけづくり



お月見おはなし会



凧づくり



勾玉づくり

(2) 文化財の活用

博物館内の文化財を活用し、昔の生活体験などを行うことで、郷土学習機会の提供を行っています。

宿泊体験

屋外展示場の文化財住宅に宿泊し、食事・入浴などを含めた昔の生活を体験することにより、五感を通して文化財や郷土についての理解を深め、参加者の郷土愛を育むことを目的に実施しています。

2年度は中止しました。

かまどの日

普段の生活では使わないかまどを使用して簡単な調理をすることで、昔の人たちの生活の様子を理解することや、昔の道具の使い方や文化財住宅の大切さを知ることを目的として実施しました。

○実施日：9月6日（日）、10月17日（土）、11月8日（日）

○参加者：延べ22人



(3) 昔ながらの技術に触れる

浦安の基幹産業であった海苔養殖について学ぶため、例年1月と2月に海苔すき体験を行っています。

2年度は中止しました。

(4) 館外体験

水辺の生物・野鳥・街路樹などを観察し、身近な自然に触れることでふるさと浦安の環境を考える「観察会」と、浦安の伝統的な木造船を使用し、館内ではできない櫓漕ぎ体験等を行う「境川乗船体験」を実施しています。

2年度は、例年実施している「野鳥観察会」「干潟観察会」「街路樹観察会」は中止とし、乗船体験のみ実施しました。

境川乗船体験

- 実施日：9月27日（日）
- 講師：浦安細川流投網保存会
もやいの会会員
- 参加者：11人



(5) 季節の行事

より浦安を知ってもらうために、屋外展示場「浦安のまち」を中心に、季節の行事を「もやいの会」による協力で実施しました。

例年開催している下記の事業のうち、2年度は、1回実施しました。

内 容	実施日	詳 細	参加者 (人)
春の里神楽 秋の里神楽	中止	浦安囃子保存会による里神楽の上演。	—
大掃除体験	12月13日（日）	昔ながらの大掃除を体験。	8
オオカンケ 初午祭	中止	冬の伝統行事オオカンケの体験と、里神楽の上演。	—
ひな祭り	中止	五人囃子の演奏	—



(6) 季節のイベント

季節ごとのイベントを実施しています。2年度は、2回実施しました。

内容	実施日	詳細
海の日イベント 「三番瀬タッチプール」	中止	浦安の水辺の生き物のタッチプールを通し、身近な自然である海を学びます。
博物館で夕涼み	8月22日(土)	①参照
オータムフェスタ	11月3日(火・祝)	②参照
餅つき	中止	冬の年中行事の一つである餅つき体験を行います。
新春獅子舞&鏡開き	中止	浦安囃子保存会による門付け(獅子舞)、神楽「大黒舞」、鏡開きを行います。
正月あそびを楽しもう!	中止	郷土学習の一環として、正月遊びを楽しみ、由来などを学びます。
豆まき	中止	郷土学習の一環として、伝統行事である「節分」を体験します。

①博物館で夕涼み

例年は、夏休みの事業として「博物館まつりナイト」を8月の土曜日の夜間に開催し、普段は見ることのできない夜の街並み(屋外展示場)や展示室を楽しみながら、館内で様々な催しを行います。

2年度は、開催時間の短縮・内容の変更を行った上で実施し、夏休みの思い出作りの場として、参加者の方から好評を得ることができました。

○実施日：8月22日(土)

○内 容：屋外展示場ツアー、プラバンづくり、ヨーヨー釣り など

○参加者：166人(当日入館者数)



②オータムフェスタ

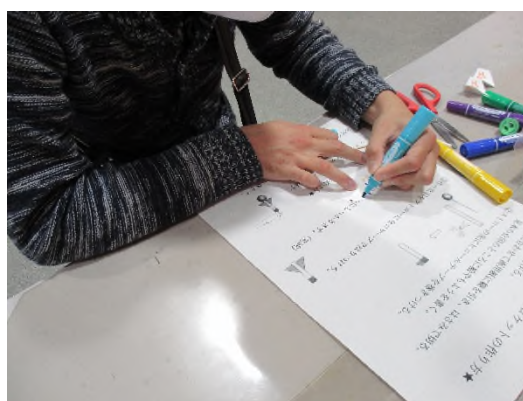
「文化の日を博物館で楽しもう！」をテーマに、秋にちなんだ催しを中心にイベントを行いました。

○実施日：11月3日（火・祝）

○内 容：囃子演奏、スーパーボールロケットづくり、麻ひもリースづくりなど

○出 演：浦安囃子保存会

○参加者：360人（当日入館者数）



(7) 子どもチャレンジ

博物館で、ボランティア「もやいの会」の人たちと交流しながら、昔の浦安の様子を知ったり体験したりし、ふるさと浦安についての理解や愛着を深めることを目的としています。

チャレンジカードは、全部で7コースあり、1つのカードに10程度のチャレンジ項目があります。

1つのコースすべてを終了すると、認定証と「もやいの会」会員の手作りキーホルダーを記念品として渡しています。

2年度は、新型コロナウイルス感染拡大防止のため、年間を通して休止としました。

○登録者数及び認定者数 456人（14人） （ ）内は認定者数

コース名	H27	H28	H29	H30	R1
ちびっ子	651(19)	224(13)	278(5)	399(4)	392(8)
初級お手玉	54(2)	42(1)	38(1)	47(2)	35(2)
初級ベーゴマ	39(0)	16(1)	14(0)	9(0)	25(2)
中級お手玉	0(0)	1(0)	0(0)	1(0)	1(1)
中級べか舟	0(0)	0(0)	0(0)	0(0)	1(1)
上級お手玉	0(0)	0(0)	0(0)	0(0)	1(0)
上級ベーゴマ	0(0)	0(0)	0(0)	0(0)	1(0)
計	744(21)	283(15)	330(6)	456(6)	456(14)

(8) 公民館共催（博公共催）事業

各公民館と共催することにより、より多くの市民に体験する機会を提供し、事業の周知をしていくため、各種体験事業を開催しています。

月	日	イベント名	共催公民館	参加者数
4	22(水)	郷土料理教室	堀江公民館	中止
7	19(日)	海辺の観察会	富岡公民館	中止
7	21(火)	わらぞうりづくり体験	高洲公民館	中止
	22(水)		中央公民館	中止
10	15(木)	境川乗船体験・歴史体験	堀江公民館	雨天中止
12	1(火)	しめ縄づくり (講師：御滝花園 三好邦周氏)	美浜公民館	18
	2(水)		日の出公民館	13
1	23(土)	海苔すき体験・海苔巻きづくり	当代島公民館	中止

(9) 常時体験

屋外展示場「浦安のまち」では、常時体験として、ベカ舟乗船体験、昔遊びなどを行うことができます。



4 展示

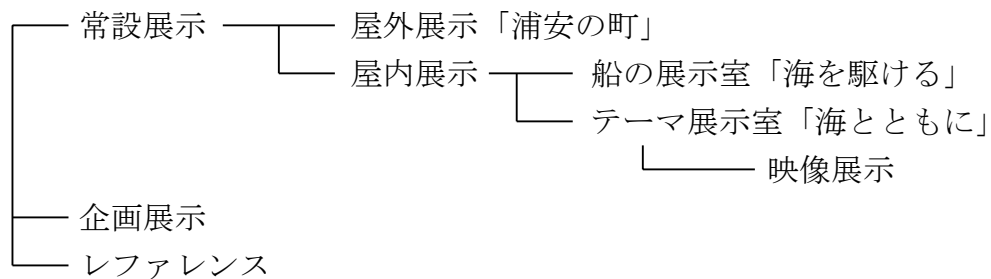
(1) 展示の基本的な考え方

海とともに暮らした時代を歴史・民俗資料、情景再現等で紹介し、単なる懐古趣味でなく、これからの浦安と海のあり方を考える上での指針となる展示を行っています。

展示にあたっては「もの」と「ひと」のつながりを重視し、展示物は特別な資料を除き自由に触れることとしています。

(2) 展示の構成

常設展示・企画展示、レファレンスを展示の柱とし、常設展示では屋外、屋内の展示を有機的に関連させ、かつて浦安が「漁師町浦安」として栄えていた頃を中心に、海とともに暮らした事象を紹介しています。展示は実物資料を基本とし、必要に応じて複製、模型、映像、音声ガイドシステム（日本語・浦安弁・英語）を用いています。



(3) 常設展示

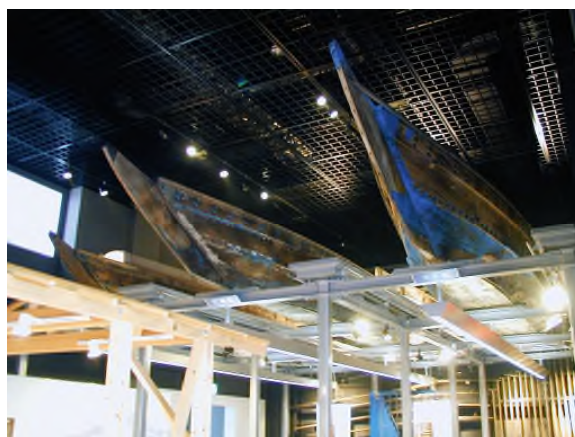
①浦安の町「海と暮らす」

浦安が漁師町として最も活気にあふれていた、昭和27年ごろの町並みと、生活の様子を再現展示しています。



②船の展示室「海を駆ける」

船には造る側、使う側にとってそれぞれの思いが詰まっています。そんな船や船を造る技術について展示しています。



③テーマ展示室「海とともに」

自然と共存し、海とともに生きた浦安では干潟、海、オカでの生活の特徴的な事象を中心に展示。ここでは実物やパネルで表現できない事象を映像で紹介します。



(4) 企画展示

企画展示は、館独自の企画による、特定の主題に基づいた展示を随時行います。

また、市民との共同の調査・研究の成果に基づいた展示や、関係機関と共同で特定の主題に基づいた展示を行うこともあります。

① 冬季企画展「浦安の海苔養殖」

浦安がかつて「海苔のまち」とまで呼ばれていた時代を知り、海苔養殖に関わる作業を体験することは、ふるさと浦安を知る上で不可欠です。そのため、開館当初より「海苔」を主題に企画展を開催してきました。令和2年度も、海苔養殖について歴史、民俗、自然などを多方面にわたって紹介しました。

○開催期間：1月4日(土)から4月28日(火)まで

※令和3年1月15日(金)から3月21日(日)まで、新型コロナウイルス感染症拡大防止のため、施設の一般利用が休止となったため、会期を延長して実施しました。

○入場者：2,906人



当代島「牛山海苔店」より寄贈いただいた
乾海苔ケース

(5) 季節の展示

季節感のある飾りつけを通して浦安の風習や伝統にふれる機会を提供しています。

期 間	内 容
8月13日（木）から8月16日（日）まで	お盆飾り
10月4日（日）から10月11日（日）まで	お月見飾り
12月25日（金）から1月5日（火）まで	お正月飾り



お月見飾り



お盆飾り

(6) レファレンス

展示の理解を深めるための情報をクイズや映像ライブラリー及び図書などの資料で提供しています。



5 学校教育との融合

郷土博物館で行っている展示物の見学や観察、体験などの活動は、どれも生涯学習の基礎づくりのために重要となります。

人生の早い段階で歴史・文化に接することで、知的好奇心が高まり、学習への動機付け、深化が図られ、また、それらは生涯にわたって主体的に学び続ける意欲・態度・能力を高めていくこととなります。

子どもたちにとって、郷土博物館は生活・文化を見つめ直し、創造していく生涯にわたる学びの場となるため、博学連携事業の充実・強化を図っています。

(1) 市内幼稚園・認定こども園・保育園・学校の博物館活用実績

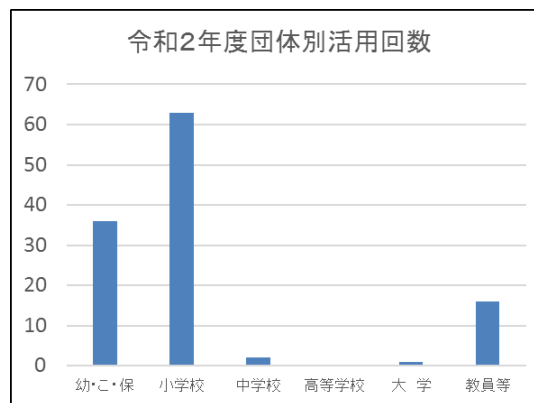
① 令和2年度の活用状況

活用団体数	118
活用総人数	5,629



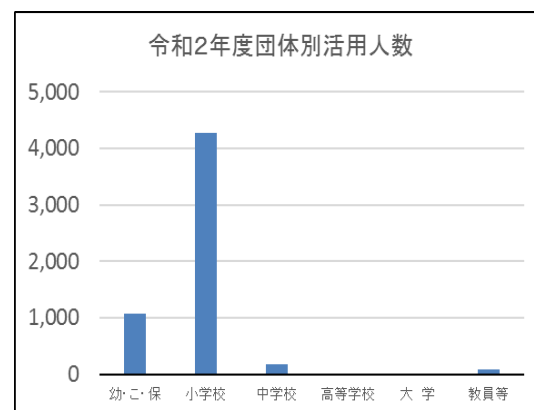
② 令和2年度団体別活用回数状況

	回数	割合(%)
幼・こ・保	36	30.5
小学校	63	53.5
中学校	2	1.6
高等学校	0	0.0
大学	1	0.8
教員等	16	13.6
計	118	100



③ 令和2年度団体別活用人数

	人数	割合(%)
幼・こ・保	1,070	19.0
小学校	4,270	75.8
中学校	184	3.3
高等学校	0	0.0
大学	21	0.4
教員等	84	1.5
計	5,629	100



④主な内容別の活用状況

	回 数	人 数
幼・こ・保の体験活動	36	2,965
小3 昔のくらし体験	20	1,572
小4 海苔すき体験	21	1,624
小6 土器・石器、火おこし体験	6	1,068
小1・2 昔遊び・正月遊び	4	243
郷土の歴史・自然・伝統文化等に関する体験	2	1,273
中学生の職場体験	0	48
教員研修・事前打ち合わせ等	16	468

(2)活用内容

【幼稚園・認定こども園、保育園の体験活動】

○昔遊び・ベカ舟乗船・井戸・駄菓子屋買い物体験・水槽や干潟ジオラマ見学

【小3 昔のくらし体験】

○七輪・貝むき・洗濯・ベカ舟

【小4 海苔すき体験】

○海苔をたたく・海苔をすく・海苔を干す・海苔養殖の歴史

【小6 土器・石器、火おこし体験】

○舞ギリ式・弓ギリ式で火をおこす

【小1・2 昔の遊び・正月遊び体験】

○かるた・福笑い・すごろく・羽根つき・木こま

【郷土文化等に関する体験】

○三番瀬の環境学習

①毎年実施しているもの

○土器・石器、火おこし体験

6年生の社会科で歴史学習を始めるにあたり、導入として実物に触れたり、体験したりすることで興味・関心をもって取り組めるよう行っています。

2年度は、新型コロナウイルス感染症拡大防止のため、博物館に来館しての活動は中止しました。火おこし体験を希望する学校には、舞ギリ式発火装置を持参し、出前授業を実施しました。3密を防ぐため、グループで協力をしながらの火おこし体験は実施せず、個人での体験に徹することにしました。その結果、2年度は火が起きることはほとんどありませんでしたが、全員が発火装置を十分に扱うことができました。

また、土器・石器体験が実施できなくなったため、歴史系学芸員とともに学習動画を作成しました。「土器・石器」に関する動画、「火と人類の歴史」に関する動画、「舞ギリ式発火装置の使い方」に関する動画を、博物館ホームページを通して公開し、学校や家庭学習で活用できるようにしました。

○昔のくらし体験

小学3年生を対象とする昔のくらし体験は、市内全17校が実施しました。

2年度は、新型コロナウイルス感染症拡大防止のため、博物館には1学級ずつ来館してもらいました。また、体験活動は、ベカ舟乗船と解説、貝むき見学、七輪での炭おこし、洗濯板での洗たくの4つに取り組みました。体験活動には「もやいの会」「女性ボランティア」「浦安市婦人の会連合会」の協力をいただきました。また、児童・ボランティア・職員の濃厚接触を防止するため、パーテーション・フェイスシールドを活用し、感染予防に努めながら体験活動を行いました。

○海苔すき体験

小学4年生の海苔すき体験では、かつて浦安の基幹産業であった海苔養殖を学びます。2年度は、新型コロナウイルス感染症感染拡大防止のため、博物館には1学級ずつ来館してもらいましたが、市内全校で体験を実施することができました。また、今年度は、生海苔をたたく→すく→干すという体験を実施しました。(脱水、海苔はがしは実施を見合わせました。) 感染症予防のためパーテーション・フェイスシールドを活用しました。ボランティアの活用と出来上がった海苔の児童への配付は中止しました。



貝むきをパーテーション越しに見学



3密を防ぎ、一人ずつ海苔をすく

②その他の活用

○職場見学・体験

市内の中学生を中心にキャリア教育の一環として博物館で職場見学、職場体験を受け入れています。

2年度も複数校から予約がありました。新型コロナウイルス感染症の感染状況が実施時期が近づいても改善せず、体験活動を中止せざるを得なくなりました。

○出張授業：郷土文化、郷土学習授業、浦安の昔話

- ・小学校の総合的な学習の時間に実施された「三番瀬環境学習」への協力をしました。学芸員による、三番瀬の解説、三番瀬に降りてのフィールドワーク等を行いました。
- ・今年度は、新型コロナウイルス感染症感染拡大防止のため、各保存会による学校への出前授業は中止としました。

③館外貸出資料

民俗資料を学校に貸し出し、児童生徒が実物に触れて学ぶ機会を提供しています。

- ・漁具…貝むき包丁
- ・生活道具…釜、洗濯板、たらい、洗濯機、七輪、ちゃぶ台 等
- ・遊び道具…ベーゴマ、木コマ、かんぼっくり等
- ・ビデオ・DVD…「浦安の海苔」等
- ・その他…写真等

○令和2年度貸出実績

資料の種類	資料数	貸出先	内訳
CD・ビデオ等	17	小学校全17校	DVD「浦安の海苔」等
パネル・写真	0		
昔の道具類	28	入船小	貝むき包丁3・七輪3・洗濯板3・たらい3・ベカ舟模型3・あみ3・あわびつけ3
		明海小	テレビ1・おひつ1・釜1・ふた1・洗濯機1・電気洗濯機1・七輪1・洗濯板1・たらい1
昔の遊び道具	3	入船小	メンコ3
その他	4	入船小	オオカンケ資料1
合計	52		

④ふるさと浦安作品展

児童生徒が浦安についての研究をすることで、郷土を愛する気持ちを育むことを目的として、夏休み期間にふるさと浦安について調べ、研究した成果を発表する場となっています。

2年度は新型コロナウイルス感染症拡大防止のため、規模を縮小して実施しました。そのため、例年の10分の1程度の出品数となりました。

	2年度	
	小学校	中学校
参加数 (点)	103	114
	217	
出品数 (点)	103	114
	217	
特別賞・奨励賞数 (点)	16	2
	18	
表彰式参加者数 (名)	14	1
	15	
「ふるさと浦安作品展」 入場者数 (14日間)	— (エントランスにて縮小開催)	



エントランスでの作品展示



特別賞受賞者の表彰式

(3) 夏休みの体験事業

夏季休業中、活動の中心が学校から地域に移る子ども達のために、博物館が郷土学習の拠点となるよう、学習支援や体験事業を行っています。

①企画展「もっと知りたいふるさと浦安」

例年、前年度の「ふるさと浦安作品展」入選作品や、浦安に関する展示物を見ることで、児童生徒をはじめ、全ての市民が「ふるさと浦安」について再発見できる場を提供することを目的に開催しています。

2年度は、新型コロナウイルス感染症拡大防止のため中止し、動画配信による学習補助を行いました。

②ふるさと浦安相談会

児童生徒が浦安について自ら調べ、学ぶことにより「ふるさと浦安」を愛する気持ちを育てることを目的として、郷土博物館活用推進委員の協力のもと、「ふるさと浦安」に関する研究に積極的に取り組むことができるよう、支援を行います。

2年度は、新型コロナウイルス感染症拡大防止のため中止し、博物館職員が随時相談に応じました。

③ふるさと浦安学芸員講座「浦安の貝を見分けよう」

海とのかかわりは映像媒体・インターネット・水族館などが主体となり、実体験をすることが少なくなっています。私たちの生命の源であり、生活の多くを担っている海を知ることは大切なことです。浦安の海や近隣地域で採集した貝殻を手に取り、形・色・模様を観察することにより、生物を見分けるコツや、個々の生態を学ぶことにより、海的环境や役割を学ぶことが出来るよう実施しました。

○実施日：8月8日（土）

○参加者：4人



6 その他の事業

(1) 浦安市郷土博物館ホームページの開設

浦安市郷土博物館では、従来、浦安市の公式サイト内においてホームページ運営を行っていましたが、即時的な情報の更新、また、新型コロナウイルス感染症拡大防止のため休校となった小中学校の学習支援のため、市の公式ホームページとリンクする独自のホームページを開設しました。

ホームページでは、イベントのお知らせ、館の様子を発信する週刊ブログなどのほか、学習用動画の配信を行っています。

「浦安市郷土博物館ホームページ」

URL <https://assarikunn.wixsite.com/website>

ホームページQRコード



トップページ



週刊ブログ



小学生向け動画ページ

(2) 新型コロナウイルス対策について

①博物館の休館・イベントの実施について

2年度は、新型コロナウイルス感染症拡大防止のため、4月1日（水）から5月31日（日）まで休館としました。令和3年1月15日（金）から3月21日（日）にかけては、施設の一般利用を休止し、毎年市内全小学校4年生が実施する「海苔すき体験」などの学校事業のみ受け入れを行うという形で運営しました。

実施を予定していたイベント・体験教室等については、4月1日から6月30日まではずべて中止し、7月から再開しました。実施にあたっては、内容の変更・定員の削減・部屋の換気などの対策を行っています。

②休館中の活動について

展示場の清掃・点検

テーマ展示室・船の展示室・屋外展示場の清掃・展示品の点検などを行いました。



船の清掃

屋外展示場の「ベカ舟」「打瀬船」「伝馬船」の清掃を行いました。



③開館中の感染対策について

「浦安市新型コロナウイルス感染症対策ガイドライン」に基づき、下記の対策を行っております。

- ・ 来館者の事前検温・マスク着用の依頼
- ・ 入館票の記入
- ・ 手指消毒の徹底
- ・ スタッフの検温・マスク及びフェイスシールドの着用
- ・ ソーシャルディスタンスの確保
- ・ 展示室の換気・サーキュレーターを設置
- ・ 各部屋の収容人数の1／2での運用
- ・ ポスターによる注意喚起



入館票の記入



入館前の検温・手指消毒の実施



ソーシャルディスタンスの確保



VI 資料の収集・整理・活用

1 資料の寄贈

表1 一次資料

直接資料(実物)。寄贈を受けた内容は下表のとおりです。(延べ375点)

	資料名	点数	備考
1	ガニ網	19	
2	ハゼ網	11	
3	明治13年の地券3枚ほか文書	一式	
4	古写真プリント	15	複写後返却
5	昭和27年 浦安小学校卒業記念アルバム	1	複写後返却
6	昭和30年3月 浦安中学校第8回卒業記念アルバム	1	複写後返却
7	風呂桶(ケロリン)	1	
8	投網	1	島根県で使用していたもの。
9	古写真プリント	23	複写後返却
10	行李	1	
11	市制記念施行タバコ	3	HOPE, MILD SEVEN
12	非常用保存マッチ	1	
13	乾海苔用ケース	1	
14	海苔箱(カコイバコ)	2	
15	前掛け(堀江・当代島)	2	
16	のぼり	2	
17	マッチ	3	
18	パックカッター	2	
19	閉店のお知らせ	1	
20	チーバくんパンフレット	3	
21	チーバくん乾海苔箱	2	
22	火入れ紙と紙帯	16	
23	新海苔ポスター	8	
24	写真(複写)	91	複写後返却
26	木挽き鋸	1	
28	雨建てを支える道具	2	
29	綿入れ	3	
30	郷土玩具のコレクション	一式	玩具、菓子箱、児童用書籍等
31	箕	2	
32	マルザル	1	
33	スキワク	1	
34	メイタ	2	
35	アバリ	2	
36	ノリアミ	1	
37	海苔養殖場の一覧(板)	1	
38	船模型(打瀬船)	2	
39	船模型(ベカ舟)	2	
40	大正12年 清瀧神社遷宮記念(アルバム)	1	

	資料名	点数	備考
41	昭和 49 年 学び舎をふりかえる(浦安小学校 80 周年記念アルバム)	1	
42	昭和 49 年 永遠の今に立って(浦安小学校 80 周年記念誌)	1	
43	浦安 1962 (町勢要覧)	1	
44	境川の人々 (北井一夫写真集)	1	
45	浦安小学校 6 年 6 組制作 木版画「浦安の魚市場」縮小版 (1959 年 3 月)	1	
46	八木南小学校 6 年制作 木版画「柏駅西口の風景」縮小版 (1957 年 3 月)	1	
47	小金小学校 6 年 1 組制作 木版画「小金小学校の思い出」縮小版 (1966 年 3 月)	1	
48	お洒落保存会関係資料	6	着物、太鼓等
49	多摩川誌 本編	1	
50	多摩川誌 別巻	4	
51	新多摩川誌 本編	3	
52	新多摩川誌 別巻	5	
53	鳥かご (大・ウグイス用)	1	
54	鳥かご (小・メジロ用)	1	
55	船模型 (マキブ船)	1	
56	初代町長吉田精一関係の小冊子等	一式	
57	簀建て映像	1	8 ミリフィルム。複写後返却
58	写真 (額装)	5	
59	船模型 (マキ船)	1	
60	旧市章 (バッチ)	1	
61	新市章 (バッチ)	1	
62	オーランド市との姉妹都市提携記念バッチ	1	
63	生誕 100 周年記念シンボルマークのタイピン (18 金製)	1	
64	昭和 56 年市制施行初代浦安市議会議員顔写真など、アルバム添付写真	71	複写後返却
65	市制施行記念木杯ほか、市関連記念品、文書	一式	
66	浦安生誕 100 周年記念式典のビデオテープ	1	
67	写真 (昭和 58 年ディズニーランドオープンを記念し、ミッキーとアンバサダーが熊川市長を訪問したときの写真)	1	複写後返却
68	船模型 (マキ船・元舟大工宇田川信治氏製作)	1	ガラスケース・マキカゴ模型付き
69	船模型 (ベカ舟・元舟大工宇田川信治氏製作)	1	
70	火鉢	1	
71	海苔すきだる (プラスチック)	1	
72	投網	2	
73	制作途中の網地	1	
74	半てん	1	

表2 二次資料

間接資料(記録)や、一次資料に関する図書、文献等。博物館関連施設より、図書、刊行物等の寄贈を受けました。(寄贈図書=延べ363点)

	書名	点数	著者	発行者
1	民具マンスリー 第52巻10号 2020.03	1	神奈川大学日本常民文化研究所	神奈川大学
2	民具マンスリー 第52巻11号 2020.03	1	神奈川大学日本常民文化研究所	神奈川大学
3	民具マンスリー 第52巻12号 2020.03	1	神奈川大学日本常民文化研究所	神奈川大学
4	町中のコケ基本50種 (ミニガイドNo.32)	1	大阪市立自然史博物館	大阪市立自然史博物館
5	大阪市立自然史博物館館報 44 (平成30年度)	1	大阪市立自然史博物館	大阪市立自然史博物館
6	自然史研究 Vol.4, No.3	1	大阪市立自然史博物館	大阪市立自然史博物館
7	大阪市立自然史博物館研究報告73号	1	大阪市立自然史博物館	大阪市立自然史博物館
8	大阪市立自然史博物館 収蔵資料 目録 第50集 熊石洞産脊椎動物 化石目録	1	樽野博幸・奥村潔・石田 克・田中嘉寛	大阪市立自然史博物館
9	歴史と民俗 神奈川大学日本常民 文化研究所論集36	1	神奈川大学日本常民文化研究所	平凡社
10	体験のしおり 一令和2年度一	1	千葉県立房総のむら	千葉県立房総のむら
11	特別展 昆虫	1	国立科学博物館	読売新聞社・フジテレビ ジョン
12	國學院大學博物館研究報告 第36 2020	1	國學院大學博物館	國學院大學博物館
13	千葉県の文書館 第25号	1	千葉県文書館	千葉県文書館
14	浦安町庁舎建設の記録 昭和53年3月	1	浦安町新庁舎建設室	浦安町役場
15	文化財防災マニュアルハンドブック	1	国立文化財機構 文化財 防災ネットワーク推進室	国立文化財機構 文化財 防災ネットワーク推進室
16	千葉県木更津市 請西遺跡群発掘 調査報告書XX一野焼遺跡・野焼 古墳群・野焼B遺跡)	1	木更津市教育委員会	木更津市教育委員会
17	千葉県木更津市 丸山古墳発掘調 査報告書 2019	1	木更津市教育委員会	木更津市教育委員会
18	木更津市文化財調査集報 埋蔵文 化財の発掘調査報告書 花山遺跡 出土の鉄製口琴について	1	木更津市教育委員会	木更津市教育委員会
19	市川市史 歴史編Ⅳ (変貌する市川市域)	1	市川市史編纂委員会	市川市
20	市立市川歴史博物館館報 (平成30年度)	2	市立市川歴史博物館	市立市川歴史博物館
21	市立市川考古博物館年報 第47号 (平成30年度)	1	市立市川考古博物館	市立市川考古博物館
22	小林ドンゲ展・妖婦	1	佐倉市立美術館	佐倉市立美術館
23	かすみがうら市郷土資料館年報 平成30年度(2018) 第5号	1	かすみがうら市郷土資料館	かすみがうら市郷土資料館
24	(国際規格展示) 昆布とミヨク 潮香るくらしの日韓比較文化誌	1	国立歴史民俗博物館	国立歴史民俗博物館
25	貝塚博物館紀要 第46号	1	千葉市立加曽利貝塚博物館	千葉市立加曽利貝塚博物館
26	千葉県立関宿博物館 研究報告 第24号	1	千葉県立関宿城博物館	千葉県立関宿城博物館

	書名	点数	著者	発行者
27	戦国期東国社会の中の千葉氏一 享徳の乱と国府台合戦一	1	千葉市立郷土博物館	千葉市・千葉大学
28	コンクリート造建造物の保存と修復	1	東京文化財研究所	東京文化財研究所
29	伝えたい浦安の歴史	1	前田智幸	前田智幸
30	マリーナ&マリクラブセレクション2020	1	(株)舵社	(株)舵社
31	KAZI 第86巻 第5号 通巻No. 999号	1	(株)舵社	(株)舵社
32	平成29年度年報	2	市立市川自然博物館	市立市川自然博物館
33	群馬県立歴史博物館紀要 第41号(2020)	1	群馬県立歴史博物館	群馬県立歴史博物館
34	横浜みなと博物館30年のあゆみ・ 横浜みなと博物館ボランティア10 年のあゆみ	1	横浜みなと博物館	横浜みなと博物館
35	横浜みなと博物館 帆船日本丸	1	帆船日本丸記念財団	帆船日本丸記念財団
36	(企画展)横浜船渠ドック物語	1	横浜みなと博物館	横浜みなと博物館
37	柳原良平が語る創作活動と船の絵	1	横浜みなと博物館	横浜みなと博物館
38	埋蔵文化財保護行政におけるデジ タル技術の導入について3(報告)	3	文化庁	文化庁
39	平成29年度 富里市内遺跡発掘 調査報告書(高野牧両国他 第2次)	2	富里市教育委員会	富里市教育委員会
40	埋蔵文化財関係統計資料 (令和元年度)	1	文化庁文化財第二課	文化庁文化財第二課
41	平成30年度 佐倉市埋蔵文化財発 掘調査報告書	1	佐倉市教育委員会	佐倉市教育委員会
42	北区飛鳥山博物館研究報告 第22 号(2020年3月)	1	北区飛鳥山博物館	東京都北区教育委員会
43	飛鳥山三百年展(楽しい!!吉宗がつ くった江戸のワンダーランド)	1	北区飛鳥山博物館	東京都北区教育委員会
44	敵を阻む城、にぎわう城下	1	佐倉市・酒々井町	佐倉市・酒々井町
45	国際常民文化研究叢書 第1巻 漁場利用の比較研究	1	神奈川大学日本常民文化研究所	神奈川大学日本常民文化研究所
46	国立歴史民俗博物館研究報告 第162集	1	国立歴史民俗博物館	国立歴史民俗博物館
47	水田漁撈の研究	1	安室知	国立歴史民俗博物館
48	川崎市市民ミュージアム紀要 第32集	1	川崎市市民ミュージアム	川崎市市民ミュージアム
49	EPTA 特集:「時代の先へ」 Vol.37	1	エプタ編集室	エプタ編集室
50	旧吉田氏庭園調査報告書	1	柏市教育委員会	柏市教育委員会
51	四街道の歴史 資料編近現代3	1	四街道市史編さん委員会	四街道市
52	飯倉町一丁目町屋跡屋敷 発掘調 査報告書(2020年)	1	大成エンジニアリング株 式会社	霊友会
53	(平成28年度)柏市 市内歴史発 掘調査報告書	1	柏市教育委員会	柏市教育委員会
54	(平成29年度)柏市 市内歴史発 掘調査報告書	1	柏市教育委員会	柏市教育委員会
55	(平成30年度)柏市 市内歴史発 掘調査報告書	1	柏市教育委員会	柏市教育委員会
56	柏市埋蔵文化財調査報告書84 駒 込遺跡(第4次)	1	地域文化財研究所	地域文化財研究所

	書名	点数	著者	発行者
57	柏市埋蔵文化財調査報告書 87 幸谷城館跡 (第5次)	1	地域文化財研究所	地域文化財研究所
58	柏市埋蔵文化財調査報告書 85 柏上ノ台遺跡 (第4次) 他	1	柏市教育委員会	柏市教育委員会
59	佐倉市史研究 第33号	1	佐倉市総務部行政管理課市史編さん担当	佐倉市
60	組佐倉市史叢書 村会雑俎 1	1	佐倉市市史編さん委員会	佐倉市
61	(第18回櫻井徳太郎賞受賞論文・作文集) 歴史民俗研究	1	東京都板橋区教育委員会生涯学習課	東京都板橋区教育委員会
62	EPTA 特集:「時代の先へ」 Vol.95	1	エプタ編集室	エプタ編集室
63	国府台 23・24号	1	和洋女子大学文化資料館・博物館学課程 報告	和洋女子大学文化資料館・博物館学課程 報告
64	野田市史研究 第30号	1	野田市史編さん委員会	野田市
65	江戸川大学博物館学芸員資格取得養成課程年報 Vol.11 2019年度	1	江戸川大学 博物館学芸員資格養成課程	江戸川大学 博物館学芸員資格養成課程
66	千葉県の保護上重要な野生生物 千葉県レッドリスト (動物編) <2019年 改訂版>	1	千葉県環境生活部自然保護課	千葉県環境生活部自然保護課
67	白井市文化財基礎調査報告書第14集 谷田・井上家文書史目録	2	白井市教育委員会	白井市教育委員会
68	令和元年度 身近な生活環境を観察・考察・改善する 授業記録	1	うらやす市民大学	小熊幸一
69	白井市埋蔵文化財調査集報 平成29・30年度	2	白井市教育委員会	白井市教育委員会
70	令和元年度 君津市内遺跡発掘調査報告書 戸崎城山遺跡 32地点・鹿嶋台遺跡Ⅱ	1	君津市教育委員会	君津市教育委員会
71	君津市 富吉遺跡Ⅴ 2019	1	君津市教育委員会	君津市教育委員会
72	千葉いまむかし 第33号	1	千葉市史編纂委員会	千葉市教育委員会
73	地方史研究 第404号	1	地方史研究協議会	地方史研究協議会
74	研究紀要 第26号	1	千葉市立郷土博物館	千葉市立郷土博物館
75	千葉県南房総市 史跡里見氏城跡 岡本城跡保存活用計画書 令和元年12月	1	南房総市教育委員会	南房総市教育委員会
76	千葉県袖ヶ浦市 東上泉遺跡・文脇遺跡 令和2年2月	1	千葉県教育委員会	千葉県教育委員会
77	千葉県南房総市正文寺やぐら群 令和2年3月	1	千葉県教育委員会	千葉県教育委員会
78	松戸市立博物館紀要 第27号	1	松戸市立博物館	松戸市立博物館
79	飯能市立博物館館報 (実績報告書) きっとすレポート 第1号 (通巻16号)	1	飯能市立博物館	飯能市立博物館
80	明海大学経済学部 地域研究 (浦安学) 創刊号 2019年	1	明海大学経済学会	明海大学経済学会
81	横須賀市博物館資料集 第44号 2020年3月	1	横須賀市自然・人文博物館	横須賀市自然・人文博物館
82	横須賀市博物館研究報告 (人文科学) 第64号	1	横須賀市自然・人文博物館	横須賀市自然・人文博物館
83	横須賀市博物館研究報告 (自然科学) 第67号	1	横須賀市博物館	横須賀市博物館

	書名	点数	著者	発行者
84	天明稲荷神社の絵馬・扁額 (朝霞市博物館調査報告書 第9集)	1	朝霞市博物館	朝霞市博物館
85	朝霞市博物館研究紀要 第17号	1	朝霞市博物館	朝霞市博物館
86	平成30年度成田市内遺跡発掘調査報告書―飯仲遺跡群他― 2020.3	1	成田市教育委員会	成田市教育委員会
87	成田市の文化財 第51集	1	成田市教育委員会	成田市教育委員会
88	令和元年度鎌ヶ谷市内遺跡発掘調査報告書―丸山遺跡群他― 2019	1	鎌ヶ谷教育委員会	鎌ヶ谷教育委員会
89	千葉市うならず遺跡 2020	1	株式会社イビソク	株式会社イビソク
90	マネジメントスクエア No.364	1	ちばぎん総合研究所	ちばぎん総合研究所
91	千葉文華 第45号	1	天野努	千葉県文化財保護協会
92	2020年度3月袖ヶ浦市国指定史跡山野貝塚保存活用計画書	1	袖ヶ浦市教育委員会	袖ヶ浦市教育委員会
93	印西の歴史 第12号 令和2年3月	1	印西市市史編さん委員会	印西市立木下交流の杜歴史資料センター
94	令和元年度千葉県 袖ヶ浦市内遺跡発掘調査報告書 横田郷遺跡・寒沢遺跡第9次調査・寺野台遺跡第8次調査他	1	袖ヶ浦市教育委員会	袖ヶ浦市教育委員会
95	千葉県袖ヶ浦市 中辻台貝塚 2020	1	袖ヶ浦市教育委員会	袖ヶ浦市教育委員会
96	平成30年度成田市内遺跡発掘調査報告書 飯仲遺跡群(1)・郷部南台遺跡 第8地点 他	1	成田市教育委員会	成田市教育委員会
97	成田の文化財 第51集	1	成田市教育委員会	成田市教育委員会
98	千葉県船橋市 上ホシ遺跡(1) 2020	1	株式会社四門	船橋市遺跡調査会
99	(仮称)柏市内インター西土地地区画整理事業 埋蔵文化財発掘調査報告書1 出山遺跡(第6次)	1	(仮称)柏市内インター西土地地区画整理事業埋蔵文化財発掘調査共同企業体	(仮称)柏市内インター西土地地区画整理事業埋蔵文化財発掘調査共同企業体
100	研究紀要 第2号 2020年3月	1	印西市立印旛歴史民俗資料館	印西市立印旛歴史民俗資料館
101	研究紀要 第20号 2020年	1	福岡市総合図書館	福岡市総合図書館
102	令和元年度古文書資料目録 25	1	福岡市総合図書館	福岡市総合図書館
103	MUSEUM ちば 第46号	3	千葉県博物館協会調査研究委員会	千葉県博物館協会
104	千葉県の外来生物リスト 2020年改訂版	1	千葉県環境生活部自然保護課	千葉県環境生活部自然保護課
105	平塚市博物館研究報告 自然と文化 第43号 2019	1	平塚市博物館	平塚市博物館
106	令和元年度 成田山文化財団年報 第11号	1	(財)成田山文化財団	(財)成田山文化財団
107	令和元年度 浦安市青少年センター活動報告書	1	浦安市教育委員会生涯学習部青少年センター	浦安市教育委員会生涯学習部青少年センター
108	台湾における近代化遺産活用の最前線	1	東京文化財研究所	東京文化財研究所
109	茂原市史調査報告書 第四集 茂原市古文書目録集(その九)と代表的史料	1	茂原市史編纂委員会	茂原市教育委員会
110	千葉県八千代市 麦丸遺跡 f地点―宅地造成に伴う埋蔵文化財発掘調査報告書―	1	(株)地域文化財研究所	八千代市教育委員会
111	千葉県八千代市 麦丸遺跡第2塚群発掘調査報告書	1	(株)地域文化財研究所	八千代市教育委員会

	書名	点数	著者	発行者
112	千葉県八千代市 天神前遺跡b地点 宅地造成に伴う埋蔵文化財発掘調査報告書	1	八千代市教育委員会	株式会社正栄
113	千葉県 八千代市 白幡前遺跡h地点 一宅地造成に伴う埋蔵文化財発掘調査報告書一	1	八千代市教育委員会	株式会社オカムラホーム
114	千葉県八千代市 市内遺跡財発掘調査報告書	1	八千代市教育委員会	八千代市教育委員会
115	千葉県八千代市 不特定遺跡発掘調査報告書VI	1	八千代市教育委員会	八千代市
116	令和元年度市内遺跡発掘調査報告書 2020	1	我孫子市教育委員会	我孫子市教育委員会
117	下ヶ戸貝塚VII (下ヶ戸貝塚第2次・第3次発掘調査報告書)	1	我孫子市教育委員会	我孫子市教育委員会
118	令和元年度 香取市遺跡発掘調査報告書 14	1	香取市教育委員会	香取市教育委員会
119	民具マンスリー 第53巻1号 2020.04	1	神奈川大学日本常民文化研究所	神奈川大学
120	民具マンスリー 第53巻1号 2020.05	1	神奈川大学日本常民文化研究所	神奈川大学
121	民具マンスリー 第53巻1号 2020.06	1	神奈川大学日本常民文化研究所	神奈川大学
122	埋蔵文化財専門職員の育成について(報告) 資質能力の階段区分に応じた人材育成の在り方	3	文化庁	文化庁
123	長野県立歴史館研究紀要 第26号 2020.3	1	長野県立歴史館	長野県立歴史館
124	海の生きもの観察ノート⑮ 千葉県でみられるカクレエビたち	1	千葉県立中央博物館分館 海の博物館	千葉県立中央博物館分館 海の博物館
125	明海大学経済論集 第32巻・第1号(2019年8月)別刷 第二次世界大戦後の対馬・釜山航路の再開過程(1)	1	明海大学経済学会	明海大学経済学会
126	明海大学経済論集 第32巻・第2号(2020年3月)別刷 第二次世界大戦後の対馬・釜山航路の再開過程(2)	1	明海大学経済学会	明海大学経済学会
127	水子貝塚 一まもり、伝える縄文のムラ(令和元年度 企画展)	1	富士見市立水子貝塚資料館	富士見市立水子貝塚資料館
128	Annual Report 2019	1	写大ギャラリー運営委員会	東京工芸大学芸術学部
129	船橋市飛ノ台史跡公園博物館紀要 第16号	1	船橋市飛ノ台史跡公園博物館	船橋市飛ノ台史跡公園博物館
130	遺跡のアート劇場 ～縄文から古代イタリアそして現代へ～	1	船橋市飛ノ台史跡公園博物館	船橋市飛ノ台史跡公園博物館
131	安定化处理(2019年度版) 大津波被災文化財保存修復技術連携プロジェクト	1	石垣悟	(財)日本博物館協会
132	ミルシル 第13巻 第4号	1	国立科学博物館	国立科学博物館
133	(無形の民俗文化財 記録 第64集) 関東の大凧揚げ習俗II	1	文化庁	文化庁
134	1964年 東京オリンピックと都市の交通	1	港区立郷土歴史館	東京都港区教育委員会
135	(特別展) 日本画家一後藤純男の全貌一	1	千葉県立美術館	千葉県立美術館
136	(博物館研究報告・館報) 生物資源科学 第29号	2	日本大学生物資源科学部博物館	日本大学生物資源科学部博物館

	書名	点数	著者	発行者
137	東京都江戸東京博物館紀要 第10号	2	東京都江戸東京博物館	東京都江戸東京博物館
138	東京都江戸東京博物館 調査報告書 第34集 名所江戸百景と浪花百景	1	東京都江戸東京博物館	東京都江戸東京博物館
139	18世紀ソウルの日常—ユマンジュ日記の世界	1	東京都江戸東京博物館	東京都江戸東京博物館
140	港区埋蔵文化財調査年報16 平成29・30年度の調査—	1	港区教育委員会	港区教育委員会
141	横浜市歴史博物館資料目録 第28集	1	(公財)横浜市歴史財団・横浜市歴史博物館	(公財)横浜市歴史財団・横浜市歴史博物館
142	横浜市歴史博物館 調査研究報告書 第16	1	横浜市歴史博物館	(公財)横浜市ふるさと歴史財団
143	横浜市歴史博物館紀要 第24号	1	横浜市歴史博物館	横浜市歴史博物館
144	横浜市歴史博物館 GUIDE (ENGLISH)	1	(公財)横浜市歴史財団・横浜市歴史博物館	(公財)横浜市歴史財団・横浜市歴史博物館
145	道灌以後の戦国争乱	1	横浜市歴史博物館	(公財)横浜市ふるさと歴史財団
146	明治・大正ハマの街(横浜市新市庁舎完成記念)	1	横浜市歴史博物館	(公財)横浜市ふるさと歴史財団
147	行田市郷土博物研究報告 第10集	1	行田市郷土博物館	行田市郷土博物館
148	(第30回テーマ展) 忍藩の武術	1	行田市郷土博物館	行田市郷土博物館
149	博物館研究 Vol.55 No.8 通巻627号	1	(財)日本博物館協会	(財)日本博物館協会
150	山野貝塚から縄文時代のムラと社会を探る(記録集)	1	袖ヶ浦市教育委員会	袖ヶ浦市教育委員会
151	(第30回)福岡アジア文化賞 2019	1	福岡アジア文化賞委員会事務局	福岡アジア文化賞委員会事務局
152	樹の生命 NPO 法人 樹の生命を守る会 会報 2020年5月15日 第18号	1	大木一男	大木一男
153	愛宕下武家屋敷群 株式会社鎧小路南地区遺跡発掘調査報告書 第1・第2分冊	1	株式会社パスコ	森ビル株式会社
154	成田市史研究 第44号	1	成田市立図書館	成田市教育委員会
155	昭和館館報 第21号 令和元年度	1	昭和館	昭和館
156	国立歴史民俗博物館要覧 令和2(2020)年度	2	国立歴史民俗博物館	国立歴史民俗博物館
157	エンターテインメントビジネス 月刊レジャー産業 2020年 No.44(8月号別冊)	1	総合ユニコム(株)	総合ユニコム(株)
158	1960年代の春日部	1	春日部市郷土資料館	春日部市郷土資料館
159	令和元年度 芝山町内遺跡発掘調査報告書—大里田辺台古墳群(二太郎塚 325地点)他—	2	芝山町教育委員会	芝山町教育委員会
160	浦安の教育 2020 浦安市教育委員会	1	浦安市教育委員会	浦安市教育委員会
161	博物館研究 Vol.55 No.9 通巻628号	1	(財)日本博物館協会	(財)日本博物館協会
162	紀要 第4号(2020.08)	1	公益社団法人 日本文化財保護協会	公益社団法人 日本文化財保護協会
163	清瀬市郷土博物館年報 平成30年度	1	清瀬市郷土博物館	清瀬市郷土博物館
164	すぎなみの地域史Ⅲ (令和元年度企画展)	1	杉並区立郷土博物館	杉並区立郷土博物館

	書名	点数	著者	発行者
165	絵本原画にみる構内裏展	1	清瀬市郷土博物館	清瀬市郷土博物館
166	千葉県船橋市 東中山台遺跡群 (68)	1	(有)毛野考古学研究所茨城支所	船橋市教育委員会
167	千葉県船橋市 東中山台遺跡群 (69)	1	株式会社四門	船橋市教育委員会
168	千葉県船橋市 東中山台遺跡群 (71)	1	国際文化財株式会社	船橋市教育委員会
169	令和元年度 船橋市内遺跡発掘調査報告書	1	船橋市教育委員会	船橋市教育委員会
170	千葉県船橋市宮本台遺跡群 (72)	1	船橋市教育委員会	船橋市教育委員会
171	平成30年度 四街道市内遺跡発掘調査報告書	1	四街道市教育委員会	四街道市教育委員会
172	ミルシル 第13巻 第5号	1	国立科学博物館	国立科学博物館
173	Koreana(日本語版) Vol. 27 No. 2 2020年 夏号	1	金榮允編集会社	韓国国際交流財団
174	愛媛県総合科学博物館研究報告 第24号	1	愛媛県総合科学博物館	愛媛県総合科学博物館
175	愛媛県総合科学博物館研究報告 第25号	1	愛媛県総合科学博物館	愛媛県総合科学博物館
176	研究連絡誌 第81号	1	(財)千葉県文化財センター	(財)千葉県文化財センター
177	研究連絡誌 第82号	1	(財)千葉県文化財センター	(財)千葉県文化財センター
178	八千代市立郷土博物館 館報 No. 26	1	八千代市立郷土博物館	八千代市立郷土博物館
179	千葉県教育振興財団文化財センター年報 No. 45 (令和元年度)	1	千葉県教育振興財団	千葉県教育振興財団
180	東京都渋谷区 桜丘町8番地遺跡	1	共和開発株式会社	東京都渋谷区桜丘町地区市街地再開発組合
181	首都圏中央連絡自動車道埋蔵文化財調査報告書 36	1	(財)千葉県教育振興財団	東日本高速道路(株)
182	(令和2年度 特別展示図録) 優しい旅びと・渡辺崋山 -「厚木六勝」と「游相日記」-	1	あつぎ郷土博物館	厚木教育委員会
183	EPTA 特集:「今も生き続ける古民家の存在感」 Vol. 96	1	エプタ編集室	エプタ編集室
184	Koreana(日本語版) VVol. 27 No. 1 2020年 春号	1	金榮允編集会社	韓国国際交流財団
185	白井市郷土資料館年報 15号 -平成29年度-	1	白井市郷土資料館	白井市郷土資料館
186	白井市郷土資料館年報 16号 -平成30年度-	1	白井市郷土資料館	白井市郷土資料館
187	白井市郷土資料館年報 17号 -平成31年度-	1	白井市郷土資料館	白井市郷土資料館
188	民具マンスリー 第53巻 4号 2020.07	1	神奈川大学日本常民文化研究所	神奈川大学
189	民具マンスリー 第53巻 5号 2020.08	1	神奈川大学日本常民文化研究所	神奈川大学
190	民具マンスリー 第53巻 6号 2020.09	1	神奈川大学日本常民文化研究所	神奈川大学
191	民具マンスリー 第53巻 7号 2020.10	1	神奈川大学日本常民文化研究所	神奈川大学
192	MEIKAI UNIVERSITY Journal of Hospitality and Tourism Vol15 No. 1	1	神末武彦	明海大学ホスピタリティ・ツーリズム学部
193	(令和2年度屋外展示) 千葉のまつり	1	千葉県立房総のむら	千葉県立房総のむら

	書名	点数	著者	発行者
194	(企画展) 千葉県と疫病 -くり返す脅威-	1	千葉県文書館	千葉県文書館
195	(令和2年度特別展) 楽しい・美味しい 江戸の水辺	1	埼玉県立自然の博物館	埼玉県立川の博物館
196	「オリンピック・パラリンピック」と千葉のスポーツ史	1	千葉県立中央博物館	千葉県立中央博物館
197	千葉県立中央博物館研究報告 第15巻 第1号	1	千葉県立中央博物館	千葉県立中央博物館
198	(令和2年度企画展) 小川正孝 アジア人初の新元素発見者	1	愛知県総合科学博物館	愛知県総合科学博物館
199	続々湖畔吟 現代表記版 注解付	1	我孫子市杉村楚人冠記念館	我孫子市教育委員会 文化・スポーツ課
200	(令和2年度企画展) 福を呼ぶ小袖と房総の万祝	1	千葉県立中央博物館 大多喜城分館	千葉県立中央博物館 大多喜城分館
201	(令和2年度秋期特別展) よみがえる少年の日々 佐草健ボールペンの画展	1	平塚市博物館	平塚市博物館
202	松戸市立博物館紀要 第27号	1	松戸市立博物館	松戸市立博物館
203	松戸市立博物館年報 第27号	1	松戸市立博物館	松戸市立博物館
204	松戸と徳川将軍の御鹿狩	1	松戸市立博物館	松戸市立博物館
205	(第102回企画展) 空からグンマを見てみよう-国絵図・城絵図・町村絵図-	1	群馬県立歴史博物館	群馬県立歴史博物館
206	多摩川誌	1	多摩川誌編集委員会	(財) 河川環境管理財団
207	多摩川誌 別巻/年表	1	多摩川誌編集委員会	(財) 河川環境管理財団
208	多摩川誌 別巻/文献目録	1	多摩川誌編集委員会	(財) 河川環境管理財団
209	多摩川誌 別巻/統計・資料	1	多摩川誌編集委員会	(財) 河川環境管理財団
210	多摩川誌 別巻/写真・図集	1	新多摩川誌編集委員会	(財) 河川環境管理財団
211	新多摩川誌 本編(上)	1	新多摩川誌編集委員会	(財) 河川環境管理財団
212	新多摩川誌 本編(中)	1	新多摩川誌編集委員会	(財) 河川環境管理財団
213	新多摩川誌 本編(下)	1	新多摩川誌編集委員会	(財) 河川環境管理財団
214	新多摩川誌 別巻/文献目録	1	新多摩川誌編集委員会	(財) 河川環境管理財団
215	新多摩川誌 別巻/統計・資料	1	新多摩川誌編集委員会	(財) 河川環境管理財団
216	新多摩川誌 別巻/年表	1	新多摩川誌編集委員会	(財) 河川環境管理財団
217	新多摩川誌 別巻/写真・図集	1	新多摩川誌編集委員会	(財) 河川環境管理財団
218	新多摩川誌 別添/CD-ROM版 新多摩川誌	1	新多摩川誌編集委員会	(財) 河川環境管理財団
219	稲敷市立 歴史民俗資料館館報 第14号	1	稲敷市立歴史民俗資料館	稲敷市立歴史民俗資料館
220	(特別展) 稲敷魂! 稲敷市の文化財 中世文書の世界~懸命に守り候もの~	1	稲敷市立歴史民俗資料館	稲敷市立歴史民俗資料館
221	流山市立博物館 年報 No. 42 令和元年(平成31)年度	1	流山市立博物館	流山市立博物館
222	ミルシル 第13巻 第6号	1	国立科学博物館	国立科学博物館
223	令和2年度企画展1 「ごはん」の作り方(米づくりから見る、暮らしと祈り)	1	袖ヶ浦市郷土博物館	袖ヶ浦市郷土博物館
224	調べてみよう船橋! (調べ方の手引き)	1	船橋市教育委員会生涯学習部郷土資料館	船橋市教育委員会生涯学習部郷土資料館

	書名	点数	著者	発行者
225	横芝光町出土の中・近世陶磁器	1	横芝光町教育委員会	横芝光町教育委員会
226	記録を守り 記憶を伝える	1	学習院大学大学院人文科学 科学研究科アーカイブズ学専攻	学習院大学大学院人文科学 科学研究科アーカイブズ学専攻
227	(令和2年度特別展) 軍都千葉と 千葉空襲-軍と歩んだまち・戦時下 のひとびと-	1	千葉市立郷土博物館	千葉市立郷土博物館
228	(特別展) 港区と皇室の近代	1	港区立郷土歴史館	東京都港区教育委員会
229	令和元年度 港区指定文化財 令 和元年(2019)9月27日指定	1	東京都港区教育委員会事 務局 教育推進部	東京都港区教育委員会
230	関東近世史研究 第83号	1	関東近世史研究会常任委員会	関東近世史研究会
231	関東近世史研究 第84号	1	関東近世史研究会常任委員会	関東近世史研究会
232	関東近世史研究 第85号	1	関東近世史研究会常任委員会	関東近世史研究会
233	関東近世史研究 第86号	1	関東近世史研究会常任委員会	関東近世史研究会
234	国宝決定記念・第101回企画展 綿 貫観音山古墳のすべて	1	群馬県立歴史博物館	群馬県立歴史博物館
235	下宿内山遺跡 一江戸～昭和の清 瀬を掘る～	1	清瀬市郷土博物館	清瀬市郷土博物館
236	飯能市郷土館館報(実績報告書) きつとすレポート第2号 通巻第17号	1	飯能市郷土館	飯能市郷土館
237	湯津上のダイモジ引き	1	株式会社TEM研究所	文化庁文化財第一課
238	収蔵品展 忍藩主松平下総守家	1	行田市郷土博物館	行田市郷土博物館
239	Koreana(日本語版) Vol.27 No. 3 2020年 秋号	1	金榮允編集会社	韓国国際交流財団
240	史談八千代市 第45号	1	八千代市郷土歴史研究会	八千代市郷土歴史研究会
241	伊能忠敬記念館年報 第21号 平 成30年度	1	伊能忠敬記念館	伊能忠敬記念館
242	令和2年度企画展 ちばの縄文 (貝塚からさぐる縄文人のくらし)	1	千葉県立中央博物館	千葉県立中央博物館
243	(企画展) 流山市の災害史	2	流山市立博物館	流山市立博物館
244	天徳寺寺域第5遺跡 発掘調査報 告書 2020年	1	港区教育委員会	港区教育委員会・東急不 動産株式会社
245	令和2年度 会員名簿	1	(財)日本博物館協会事務局	(財)日本博物館協会事務局
246	武家社会確立期の権力と権威	1	千葉市立郷土博物館	千葉市
247	千葉県教育委員会調査報告第34集 流山運動公園周辺地区埋蔵文 化財調査報告書5-流山市前平井堀米遺跡	1	千葉県教育委員会	千葉県教育委員会
248	平成26年度市川市内遺跡発掘調査報告書	1	市川市教育委員会	市川市教育委員会
249	令和元年度 市川市内遺跡発掘調査報告書	1	市川市教育委員会	市川市教育委員会
250	千葉県市川市国府台遺跡第13-11 地点発掘調査報告書	1	株式会社 地域文化財研究所	市川市道路交通部道路建築課
251	千葉県市川市曾谷南遺跡第75-2 地点発掘調査報告書	1	株式会社 地域文化財研究所	飯田理恵子
252	千葉県市川市須和田遺跡第101 地点発掘調査報告書	1	(有)原史文化研究所	原史文化研究所他
253	(令和2年度) 特別展 板橋と 光学 Vol.3 -いたばし産のカメラたち-	1	板橋区立郷土資料館	板橋区立郷土資料館

	書名	点数	著者	発行者
254	神谷町町屋跡遺跡 発掘調査報告書Ⅱ 2020年	1	大成エンジニアリング株式会社	森ビル株式会社
255	千葉県観音塚遺跡(第3次)一宅地造成に伴う埋蔵文化財調査報告書-	1	(財)千葉県教育振興財団	(財)千葉県教育振興財団
256	浦安カタログ 2014	1	株式会社明光企画	株式会社明光企画
257	行徳カタログ 2013 2014	1	株式会社明光企画	株式会社明光企画
258	リビング Style7選 家具と家	1	株式会社リクルート	株式会社リクルート
259	国立歴史民俗博物館要覧 令和2(2020)年度	1	国立歴史民俗博物館	国立歴史民俗博物館
260	船橋市西図書館所蔵資料集 第十集 将軍の鹿狩(上)	1	船橋市西図書館	船橋市西図書館
261	民具マンスリー 第53巻8号 2020.11	1	神奈川大学日本常民文化研究所	神奈川大学
262	民具マンスリー 第53巻9号 2020.12	1	神奈川大学日本常民文化研究所	神奈川大学
263	ミルシル 第14巻第1号(通巻79号)	1	国立科学博物館	国立科学博物館
264	茂原市石造物調査報告書(2) 令和2年9月	1	茂原市教育委員会	茂原市教育委員会
265	EPTA 特集:「世界が驚嘆した和算」 Vol.97	1	エプタ編集室	エプタ編集室
266	新潟市歴史博物館令和2年度企画展 潟のくらし展	1	新潟市歴史博物館	新潟市歴史博物館
267	新潟市歴史博物館研究紀要 第16号 令和2年3月	1	新潟市歴史博物館	新潟市歴史博物館
268	2020年度 新潟市歴史博物館企画展 いっぴん(学芸員おすすめの品)	1	新潟市歴史博物館	新潟市歴史博物館
269	抜萃のつづり その八十	2	宮脇保博	(株)クマヒラ・ホールディングス
270	田代分校の民俗資料	1	千葉県大多喜町教育委員会	千葉県大多喜町教育委員会
271	(令和2年度特別展)海苔・川苔・のりのり!	1	埼玉県立自然の博物館	埼玉県立川の博物館
272	かわはく No.69	2	埼玉県立自然の博物館	埼玉県立川の博物館
273	(難波田城公園・資料館20周年記念誌)学びの広場 難波田城	1	20周年記念誌編集委員会	富士見市立難波田城資料館
274	千葉県餅ヶ崎遺跡-千葉県動物公園第1期に伴う埋蔵文化財調査報告書-	1	千葉県埋蔵文化財調査センター	千葉県教育委員会
275	成田市関戸関ノ台遺跡-一般国道464号千葉道路事業埋蔵文化財調査報告書3-	1	千葉県教育委員会	千葉県教育委員会
276	館山市加戸条里跡-市道9052号線道路整備事業に伴う埋蔵文化財調査報告書-	1	館山市教育委員会	館山市教育委員会
277	(流山市埋蔵文化財調査報告書 Vol.64)平成30年度流山市内遺跡発掘調査報告書	1	流山市教育委員会	流山市教育委員会
278	千葉県史 史料編10 近代1	1	千葉県史編集委員会	千葉県
279	まちの記憶 写真でたどる野田・関宿の昭和30~40年代	1	野田市郷土博物館	野田市郷土博物館
280	敵を阻む城、にぎわう城下 ~戦国時代の本佐倉城と千葉市の歴史~	1	佐倉市・酒々井町	佐倉市・酒々井町

	書名	点数	著者	発行者
281	吉右衛門前遺跡発掘調査報告書 -県営畑地帯総合整備事業富田地区に伴う埋蔵文化財発掘調査報告-	1	(有)毛野考古学研究所	坂東市教育委員会
282	牧野 新日本植物図鑑	1	牧野富太郎	福田喜三郎
283	潮騒だより No. 1 (1990.3)	1	葉山しおさい博物館	葉山しおさい博物館
284	潮騒だより No. 2 (1991.3)	1	葉山しおさい博物館	葉山しおさい博物館
285	潮騒だより No. 3 (1992.3)	1	葉山しおさい博物館	葉山しおさい博物館
286	潮騒だより No. 4 (1993.3)	1	葉山しおさい博物館	葉山しおさい博物館
287	潮騒だより No. 7 (1996.3)	1	葉山しおさい博物館	葉山しおさい博物館
288	潮騒だより No. 8 (1997.3)	1	葉山しおさい博物館	葉山しおさい博物館
289	潮騒だより No. 9 (1998.3)	1	葉山しおさい博物館	葉山しおさい博物館
290	潮騒だより No.10 (1999.3)	1	葉山しおさい博物館	葉山しおさい博物館
291	「上絵のり」と近江屋甚兵衛	1	君津市漁業資料館	君津市漁業資料館
292	青舟物語 (中国語訳)	1	山本周五郎	伊剣峰
293	魔法の手 ロッカクアヤコ作品展	1	千葉県立中央博物館	千葉県立中央博物館
294	千葉の新進作家 vol.1 志村信裕 残照 (Book1)	1	志村信裕・古屋梨奈	千葉県立美術館
295	千葉の新進作家 vol.1 志村信裕 残照 (Book2)	1	志村信裕・古屋梨奈	千葉県立美術館
296	ミルシル 第14巻 第2号 (通巻 80号)	1	国立科学博物館	国立科学博物館
297	博物館研究 Vol.56 No.3 通巻 624号	1	(財)日本博物館協会	(財)日本博物館協会
298	青舟物語 (中国語訳)	1	山本周五郎	伊剣峰
299	伝えたい浦安の歴史	1	前田智幸	前田智幸
300	野田市郷土博物館 市民会館 年 報・紀要 第13号 2019年度	1	野田市郷土博物館・市民会館	野田市郷土博物館・市民会館
301	國學院大學博物館 研究報告 第37輯	1	國學院大學博物館	國學院大學博物館
302	東アジアを駆け抜けた身体 -ス ポーツの近代-	1	国立歴史民俗博物館	国立歴史民俗博物館
303	君津市立久留里城址資料館年報 41 令和元年度	1	君津市立久留里城址資料館	君津市立久留里城址資料館
304	Re: Tokyo Chiba Saitama	1	目白大学	目白大学
305	GCAS Report Vol.10 学習院大 学大学院人文科学研究科アーカイ ブズ学専攻研究年報	1	学習院大学大学院人文科学 研究科アーカイブズ学専攻	学習院大学大学院人文科学 研究科アーカイブズ学専攻
306	千葉市根崎遺跡 (第7次) -長屋 住宅建設に伴う埋蔵文化財調査報告書-	1	(財)千葉市教育振興財団	(財)千葉市教育振興財団
307	鎌ヶ谷市郷土資料館年報 第33号 (令和元年度)	2	鎌ヶ谷市郷土資料館	鎌ヶ谷市郷土資料館
308	Koreana (日本語版) Vol.27 No.4 2020年 冬号	1	金榮允編集会社	韓国国際交流財団
309	茂原市史調査報告書 第六集 茂 原市古文書目録集 (その十)と代表的史料	1	茂原市史編さん委員会	茂原市教育委員会
310	堂の前貝塚発掘調査報告書 V (2020年)	1	陸前高田市教育委員会	陸前高田市教育委員会

	書名	点数	著者	発行者
311	堂の前貝塚発掘調査報告書 VI (2020年)	1	陸前高田市教育委員会	陸前高田市教育委員会
312	中西 I 遺跡・蛇ヶ先城(谷地館)跡発掘調査報告書 2020	1	陸前高田市教育委員会	陸前高田市教育委員会
313	民具マンスリー 第 53 卷 10 号 2021.1	1	神奈川大学日本常民文化研究所	神奈川大学
314	民具マンスリー 第 53 卷 11 号 2021.2	1	神奈川大学日本常民文化研究所	神奈川大学
315	民具マンスリー 第 53 卷 12 号 2021.3	1	神奈川大学日本常民文化研究所	神奈川大学
316	I. O. P. DIVING NEWS Vol.3 No.8 (伊豆海洋公園通信)	1	瀬能 宏	(株)伊豆海洋アカデミー
317	I. O. P. DIVING NEWS Vol.5 No.1 (伊豆海洋公園通信)	2	瀬能 宏	(株)伊豆海洋アカデミー
318	I. O. P. DIVING NEWS Vol.5 No.3 (伊豆海洋公園通信)	1	瀬能 宏	(株)伊豆海洋アカデミー
319	I. O. P. DIVING NEWS Vol.5 No.4 (伊豆海洋公園通信)	1	瀬能 宏	(株)伊豆海洋アカデミー
320	I. O. P. DIVING NEWS Vol.5 No.5 (伊豆海洋公園通信)	1	瀬能 宏	(株)伊豆海洋アカデミー
321	I. O. P. DIVING NEWS Vol.5 No.6 (伊豆海洋公園通信)	1	瀬能 宏	(株)伊豆海洋アカデミー
322	I. O. P. DIVING NEWS Vol.5 No.7 (伊豆海洋公園通信)	1	瀬能 宏	(株)伊豆海洋アカデミー
323	I. O. P. DIVING NEWS Vol.4 No.11 (伊豆海洋公園通信)	1	瀬能 宏	(株)伊豆海洋アカデミー
324	I. O. P. DIVING NEWS Vol.10 No.8 (伊豆海洋公園通信)	1	瀬能 宏	(株)伊豆海洋アカデミー
325	I. O. P. DIVING NEWS Vol.10 No.9 (伊豆海洋公園通信)	1	瀬能 宏	(株)伊豆海洋アカデミー
326	千葉県文書館 第 26 号	1	千葉県文書館	千葉県文書館
327	市原市分目 岡田(利)家 文書目録 2	1	千葉県文書館	千葉県文書館
328	恩田家文書目録(1)	1	流山市立博物館	流山市教育委員会
329	(令和2年度企画展)角川コレクション	1	杉並区立郷土博物館分館	杉並区立郷土博物館分館
330	かすみがうら市歴史博物館年報 令和元年度(2019) 第6号	1	かすみがうら市歴史博物館	かすみがうら市歴史博物館
331	平成31年度 市立市川自然博物館年報 No.31	1	市立市川自然博物館	市立市川自然博物館
332	歴史と民俗 神奈川大学日本常民文化研究所論集 37	1	神奈川大学日本常民文化研究所	平凡社
333	市原市市原条理制遺跡	1	千葉県教育委員会	千葉県教育委員会
334	流山運動公園周辺地区 埋蔵文化財調査報告書 6 -流山市後平井中通遺跡-	1	千葉県教育委員会	千葉県教育委員会
335	印西市内遺跡発掘調査報告書 令和元年	1	公益財団法人印旛郡市文化財センター	印西市教育委員会
336	市原市遺跡発掘調査報告書 2021	1	市原市埋蔵文化財調査センター	市原市教育委員会
337	市原市山新遺跡第2地点 2020	1	市原市埋蔵文化財調査センター	市原市教育委員会
338	市原市稲荷台遺跡第0地点 2020	1	市原市埋蔵文化財調査センター	市原市教育委員会

	書名	点数	著者	発行者
339	市原市南大広遺跡（C地区） 2020	1	市原市埋蔵文化財調査センター	市原市教育委員会
340	千葉県内縄文時代集落・貝塚 詳細分布調査報告書	1	千葉県教育委員会	千葉県教育委員会
341	富里市内遺跡発掘調査報告書 中沢野馬木戸遺跡（第7次・8次）	1	富里市教育委員会	富里市教育委員会
342	千葉県教育委員会埋蔵文化財調査報告書第36集 柏北部中央地区埋蔵文化財調査報告書8－柏市屋敷内遺跡－	1	千葉県教育委員会	千葉県教育委員会
343	クジラのバトン	1	大阪市立自然史博物館	大阪市立自然史博物館
344	大阪市立自然史博物館研究報告 74号	1	大阪市立自然史博物館	大阪市立自然史博物館
345	大阪市立自然史博物館 収蔵資料目録 第51集 バラ科キイチゴ属標本目録	1	鳴橋直弘・長谷川匡弘	大阪市立自然史博物館
346	知るからはじめる外来生物～未来へつなぐ地域の自然～	1	大阪市立自然史博物館	大阪市立自然史博物館
347	千葉県立関宿城博物館研究報告第25号	1	千葉県立関宿城博物館	千葉県立関宿城博物館
348	令和元年度 市立市川歴史博物館館報	1	市立市川歴史博物館	市立市川歴史博物館
349	富里市民俗文化財調査報告書第7集 旧鈴木やゑ家発見の護符－天井裏に残された江戸時代からの信仰－	1	富里市教育委員会	富里市教育委員会
350	市史研究いちかわ	1	市史研究いちかわ編集委員会	市川市役所 文化スポーツ課 文化施設係
351	平成30年度 船橋市郷土資料館年報	1	船橋市郷土資料館	船橋市郷土資料館
352	令和元年度 船橋市郷土資料館年報	1	船橋市郷土資料館	船橋市郷土資料館
353	山武姥山貝塚展示図録－平成31年調査報告書－	1	横芝光町教育委員会	横芝光町教育委員会
354	尾垂観音－尾垂観音新隆寺の百観音	1	横芝光町教育委員会	横芝光町教育委員会
355	区史研究 世田谷 創刊号	1	世田谷区政策経営部政策企画課区史編さん担当	世田谷区政策経営部政策企画課区史編さん担当
356	葛飾八幡宮と八幡の藪知らず	1	市立市川歴史博物館	市立市川歴史博物館
357	貝塚博物館紀要 第47号	1	千葉市立加曾利貝塚博物館	千葉市立加曾利貝塚博物館
358	大阪市立自然史博物館館報 45 令和元年度	1	大阪市立自然史博物館	大阪市立自然史博物館
359	国府台25号 和洋女子大学文化資料館・博物館学芸課程 報告	1	和洋女子大学文化資料館・博物館学芸課程	和洋女子大学文化資料館・博物館学芸課程
360	久保浩－「眼と手」の力	1	佐倉市立美術館	佐倉市立美術館
361	カオスモス6 沈黙の春に	1	佐倉市立美術館	佐倉市立美術館
362	「大正イマジュリィの世界」と佐倉	1	佐倉市立美術館(本橋浩介)	佐倉市立美術館
363	伝統と文化	1	公益財団法人ポーラ伝統文化振興財団	公益財団法人ポーラ伝統文化振興財団

2 資料の整理

新型コロナウイルスの影響による休館中（令和2年4月1日～5月31日／令和3年1月15日～3月21日）に、未整理状態のまま保存してあった資料について、会計年度任用職員とともに、整理・写真撮影・収蔵品データベースへの登録など一連の作業を行いました。

整理・登録作業を行った主な資料群は、下記のとおりです。

また、一般収蔵庫内に保存されている民具について、収蔵場所（棚）ごとに写真撮影をしながら資料の確認を行いました。令和2年度に行ったのは、一般収蔵庫 W 棚・X で、特に、段ボール箱などに入って一括登録されていたレコード類について、曲名や歌手名などの確認をして写真撮影をし、一枚ずつ番号をつけて新規登録しなおす作業を行いました。

整理・登録作業を行った主な資料群

①市史編さん室収集資料 全 1364 点 〈データベースで公開〉

『浦安市史』まちづくり編・生活編を刊行する際に、市史編さん室が収集した文書資料・写真資料が一式未整理状態のまま博物館に運びこまれ、そのまま保存されていました。

それらの資料のうち、当時、市役所各課が制作・発行した刊行物類は、各課ごとのラベルがついたホルダーボックス（全 53 箱）に収納され、文書収蔵庫内に置かれていたため、このホルダーボックスに入っていたものすべてを一点ずつ整理・登録しました。



②市役所会計文書 全 490 点 〈未公開〉

昭和 18 年度～昭和 49 年度（残っていない年度もある）の市役所（町役場）の歳出入関係の伝票綴など（全 32 箱分）。

博物館開館後、歴史資料になるのではないかとということで持ち込まれたもので、箱に入った状態のまま保存されていたため、箱のなかの綴を一点ずつ整理・登録しました。



③海苔コレクターの寄贈資料 全 1928 点のうち、1170 点ほど
 〈データベースで公開〉

平成 17 年度から数回にわたって寄贈いただいていた書籍・民具・文書・写真資料について、整理途中のまま、一般収蔵庫にて保存されていたため、これらの資料の整理・登録を行い、すべてを完了しました。

④市役所広報担当課撮影写真（ベタ焼きプリント）約 9,300 点
 〈データベースで公開〉

昭和 40～50 年代の市役所の広報担当課が撮影した写真のベタ焼きプリントが映像収蔵庫内に保存されています。これらも、市史編さん室が収集したもので、刊行後博物館に運び込まれたものです。

ベタ焼きプリントになっているため、一コマずつスキャンしたのち、収蔵品データベースの業者に一括登録を委託しました。今年度に登録したのは、昭和 44 年度(1969)～48 年度(1973)・昭和 51 年(1976)～52 年度(1977) 分です。

⑤今年度、新たに寄贈いただいた資料

そのほか、今年度寄贈いただいた文書・民具・写真資料の整理・登録を行いました。内容については、(p 38・表 1 参照のこと)

3 資料の貸出

当館所蔵の博物館資料（民具・文書・写真等）は随時貸出しを行っております。2 年度の貸出し実績は、下記の通りです。

①資料貸出し

貸出先	期間	目的	収蔵番号	資料名
(公財) うらやす財団	令和 2 年 11 月 27 日 ～令和 3 年 3 月 31 日	旧宇田川家 住宅にて展 示替えのた め	3464	旧宇田川家住宅文書 軸 3 「東海道柏原春景」(轍外 作)

②他館への貸出し

貸出先	期間	目的	収蔵番号	資料名
千葉市科学館	令和 2 年 8 月 29 日～ 11 月 29 日	企画展 「ちばの海 まるごと探 究展」にて 展示	945	DVD 「博物館展示映像 干潟」
			284	DVD 「こちら浦安情報局 干潟の生き物たち～ 三番瀬～」

貸出先	期間	目的	資料群	収蔵番号	資料名
千葉経済大学 地域歴史博物館	令和2年 12月16日 ～令和3年 4月9日	令和2年度 特別展示 「1960 飛 躍の影 チ バ」にて展 示	浦安第一 漁業協同 組合文書	S3-22	回章（本州製紙の熊谷市転任の件）
				S3-31	回章（本州製紙の熊谷市転任の祝い）
				S3-32	（本州製紙の熊谷氏転任の件）
				SN8-63-1	封筒（表書き「本州製紙排水問題 関係」）
				SN8-86	本州製紙の汚、悪水排出防止対策 につき中間の報告
				K1-8	本州製紙排出汚水による漁業損害 補償配分領収書
				SN8-63-2	浦安町漁場被害調査報告
				SN8-63-3	水質汚濁による水産動植物の被害 事例について
				SN8-63-4	汚水問題千葉県緊急漁民大会次第
				SN8-63-5	汚水（悪水）問題について、本州 製紙株式会社との対談記録
				SN8-63-6	本州製紙江戸川工場より毒水流出 に土江の交渉経過報告
				SN8-63-7	汚水問題 千葉県緊急漁民大会開催の件
				SN8-63-8	水質汚濁防止対策全国漁民大会に関する件
				SN8-63-9	本州製紙 K. K. 江戸川工場調査報 告書（第一表）
			SN8-63-10	条件通告書（写）	
			SN8-63-11	〔江戸川水域の工場排水問題につ いての意見聴取会参加の依頼文〕	
			SN8-63-12	本州製紙の汚、悪水排出防止対策 につき中間の報告	
			SN8-63-13	本州製紙江戸川工場より毒水汚水 についての交渉経過報告	
			SN8-63-14	本州製紙江戸川工場より毒水汚水 についての交渉経過報告	
			郷土資料館 旧蔵文書	87-1	浦安漁場汚水被害写真
旧宇田川家 住宅文書	(5)-705-3	昭和33年度新規工業地区産業立 地条件調査(報告書)			
	(5)-705- 19	宣言(本州製紙江戸川工場毒水放 流反対につき)(決議文共)			
	(5)-705- 20-1	本州製紙江戸川工場より毒水流出 について交渉経過報告			
平野信一 郎家文書	82-8	(汚水問題特集)			

④写真・映像貸出

映像貸出 計1件

写真貸出 計20件

4 資料の修復

平成 18 年度に海苔コレクター（石田晃宏氏）から寄贈いただいた資料のうち、劣化がみられる明治期の水産博覧会のポスター資料 2 点について、専門業者に委託し修復を行いました。

修復内容の詳細については、業者から提出された「浦安市郷土博物館所蔵 明治期ポスター修復保存作業報告」（p57～59 掲載）を参照のこと。

- (1) 石文-96 「版画 東京上野公園 水産博覧会」 (51.0×37.3cm)
明治 16 年 (1883) 4 月 7 日
中山仰山 画／宮田六左衛門 彫／水産博覧会事務所 発行

- (2) 石文-477 「五味傳三郎氏資料 水産貿易一覧 全」 (53.0×69.5cm)
明治 19 年 (1886) 3 月 25 日
山本由方 撰／田中芳男・河原田盛美 校閲／大日本水産会 発行

浦安市郷土博物館所蔵 明治期ポスター修復保存作業報告

2021年3月



修復前 No.20-1



修復前 No.20-2

1. 資料概要

TRCCNO.	資料NO.	資料名、発行年月	修復前寸法	形態
20-1	石文-96	水産博覧会 明治16年4月	51.0 x 37.3 cm	洋紙 多色刷り
20-2	石文-477	水産貿易一覧 明治19年3月25日	53.0 x 69.5 cm	洋紙 多色刷り 全面裏打ち

以下、資料名はTRCCNo.で記載する。

2. 作業内容

修復前撮影、劣化損傷調書作成、手繕い、裏打ち除去、リーフキャスト法、デジタル撮影

3. 劣化損傷所見

修復対象は、明治時代の水産博覧会に関するポスター資料2点である。

No.20-1は明治16年発行のポスターで、赤と青と緑の多色刷りである。折りたたんでいた折り筋の痕があり、折り筋の交差する部分は穴が開いている。全体的に茶色く変色して、紙が擦れて摩耗して、弱っている。4辺に小さい亀裂が生じており、天側中央の「水産博覧会」という表題部分に大きな欠損が生じている。

No.20-2は明治19年の印刷物で、水産物の絵に彩色が施され、円グラフの赤く塗られた部分にしみがある。おそらく巻いていたため、巻いて筒状になった天地に虫損や欠損があり、一番外側になる右側に大きな欠損があり、細かい穴が多数生じている。裏面に和紙で裏打ちが貼られている。裏打ち紙の上から、「水産貿易一覧」のラベルが貼られている。円グラフの赤く塗られた部分は裏打ち紙の上からも透けてみえる。



20-1 補修前



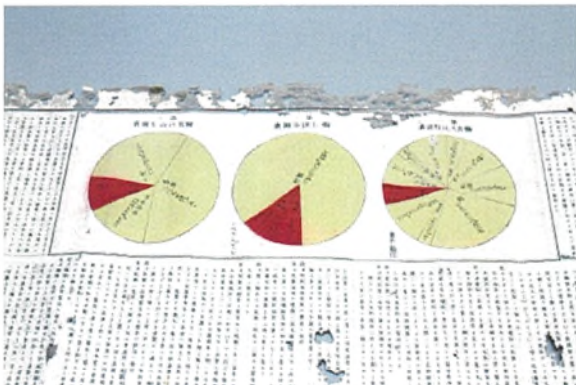
20-1 補修前



20-2 補修前



20-2 補修前



20-2 補修前



20-2 補修前

4. 主な作業工程

①修復前撮影、劣化損傷調書作成

資料の現状の記録として、デジタルカメラによる撮影を行なった。撮影後に資料の現状および劣化損傷の状態を記録するため劣化損傷記録調書を作成した。

②手繕い、裏打ち除去

本紙に加湿して平坦化を行った。本紙の端に生じている亀裂や破れ等の破損箇所を和紙で繕った。欠損部分には薄口和紙を生麩糊とメチルセルロースの混合糊で貼付けて繕った。折れ筋の弱った部分には和紙を貼って補強した。No.20-2 は裏打ち紙を加湿しながら、少しずつ除去した。ラベルはそのままだに残した。

③リーフキャストイング

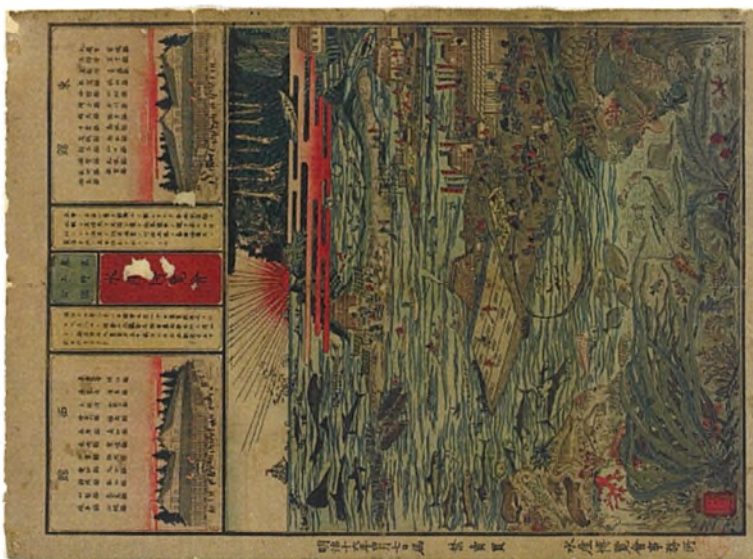
No.20-2 は多数の欠損が全体に生じているため、楮と三桮の和紙繊維を用いてリーフキャストイング法による修復を行った。裏打ちは施さなかった。リーフキャストイング後は十分な期間の乾燥を行った。乾燥作業では、ホットプレスを用いず、水素結合による接着の強度を最大限に引き出すために、ボードとプレスを用いながら、緩やかに脱水させた。余白を付けて裁断した。

④デジタル撮影

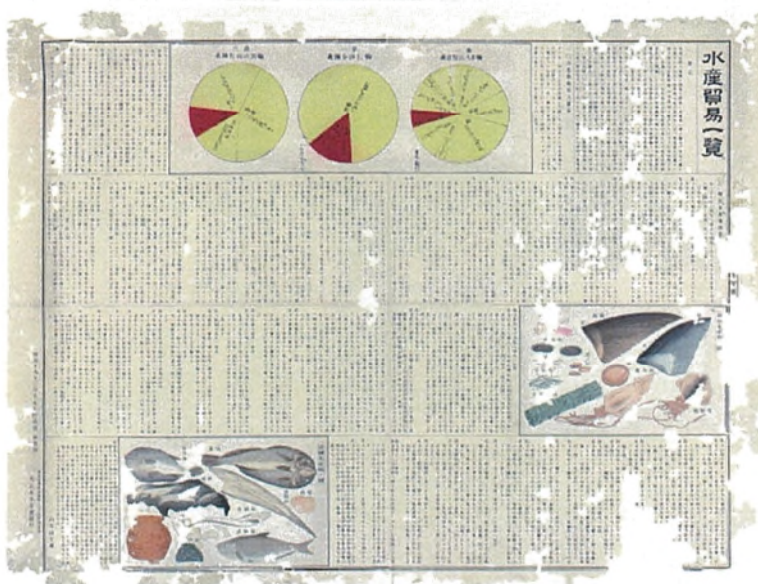
修復後の平坦な状態でデジタル撮影を行った。データは JPEG で DVD で納品した。

⑤完成撮影、報告書作成

5. 修復後



No.20-1 水産博覧会



No.20-2 水産貿易一覽

5 二次資料の作成

○映像資料のDVD化

平成28年度に漁村文化研究会（元「東邦大学漁村問題調査研究自主ゼミナール」）から、漁具類全650点のコレクションを寄贈いただきました。それらの資料を収集してきた漁業調査の過程で、写真や映像の撮影も行ってきたとのことで、撮影テープ17本が残っています。

8ミリやVHS、β（ベータ）のテープで劣化がみられるため、映像業者に委託し、すべてをDVDに変換しました。

1本のテープに複数の調査映像が入っているものもあり、各映像の詳細については、漁村文化研究会会員が当時の調査記録と併せて確認をし、後日一覧表にまとめて提出することになっています。

収蔵品データベースへの登録は、各映像の詳細を把握してから行う予定。

DVD化したテープのリストは下記の通りです。

通番号	内容	備考	時間	形態
1	保存会一ノ宮 地曳（荒熊）		77分	β
2	浦安ナワバチ製作 （浦安・泉春氏）	ナワバチ・ハリ・ ユード・ミチナワ	49分	β
3	一ノ宮保存会 柴漬		71分	β
4	投アミ 投げ方	60.8	15分	β
5	一ノ宮 投網・地曳網		98分	β
6	千葉県一ノ宮町 地曳		14分	β
7	浦安 カチウナ（三番瀬）	船上で	76分	8ミリテープ
8	カラッパリ・ツリサシ製作 （船橋市・滝口博氏）	船上で	24分	8ミリテープ
9	浦安カレイアミ（田中常松氏）	船上で	22分	VHS 120分
10	浦安カレイアミ（田中常松氏）	船上で 60.7.14	70分	VHS 120分
11	一ノ宮 河口周辺 地曳	（大林・荒熊）	72分	VHS 120分
12	柴積漁 一ノ宮町（島崎萬吉氏）	S61年8月	109分	VHS 120分
13	投アミ 投げ方（島崎萬吉氏）	S59年	70分	VHS 120分
14	一ノ宮 川の漁 投網・シラススクイ・地曳		75分	VHS 120分
15	ボウジュウ 地曳網 出漁～袋網	60.8.10～8.11	109分	VHS 120分
16	浦安・一宮（江戸前の海）	テレビ録画	179分	VHS 120分
17	地曳アミ マトメ		15分	VHS 120分

VII 調査・研究

令和2年度に行った調査は以下の通りです。

(1) 大蓮寺の庚申塔の確認調査 8月25日(火)

佐倉市在住の石造物の研究者より、大蓮寺境内にある正保3年(1646)の庚申塔についての問い合わせがあり、「浦安市文化財調査報告第4集『浦安の石造物』p30・31に写真が掲載されているが、現在その場所がないようなので確認してほしい」という依頼を受けました。

大蓮寺を訪問し、一般の人が入ることができないエリア(本堂の裏手)に移動した旨を伺い、写真を撮影させていただきました。

(2) 牛山海苔店(当代島)聞き取り調査 9月25日(金)・10月9日(金)

令和2年5月末日に閉店するにあたり、乾海苔専用ケースなどの民具を寄贈いただきました。その際、写真アルバム類も借用し、古写真の複写を行いました。アルバムを返却する際に、それら写真についての情報をはじめ、長野県諏訪地方から出稼ぎに来ていたころの話や、海苔の入札や流通の仕組みなどについて、牛山洋子さんと長女の香苗さんに2回の聞き取りを行い、記録を作成しました。

(3) 市指定有形文化財「小金原の鹿狩資料」の保存状態確認調査 11月11日(水)

個人が所蔵している指定文化財の保存状態を確認するため、2年度は「小金原の鹿狩資料」の調査を行いました。当代島の所蔵者のお宅を訪問し、現在の保存環境についてのお話を伺い、資料の写真撮影を行いました。

(4) 江戸川区長島地区の海苔漁師聞き取り調査 11月17日(火)

江戸川区の郷土史家(新川・葛西史談会会長)西野哲造さんのご紹介で、江戸川区東葛西(長島地区)の元漁師 関口政永さん(昭和14年生まれ)のお宅を訪問し、葛西浦の漁業(主に海苔養殖)及び漁業権放棄についての聞き取り調査を行い、記録を作成しました。

また、同日、西野哲造さんに「東宇喜田村 佐久間家文書」(平成28年度の購入資料)の佐久間七郎兵衛(明治期の当主名)に関係する史跡などをご案内いただき、写真撮影を行いました。

VIII 文化財の保護・活用

1 文化財の指定

教育委員会は、市にとって重要な文化財（文化財保護法により重要文化財に指定されたもの及び千葉県条例により千葉県指定文化財に指定された文化財を除く。）を浦安市指定文化財とし、その保護と活用に努めています。

(1) 県指定文化財及び市指定文化財一覧

No	指定区分	種別	名称	所在地	管理者
1	県指定	有形文化財	宝城院庚申塔	堀江四丁目14番1号	宝城院
2	県指定	無形民俗文化財	浦安のお洒落踊り	—	浦安お洒落保存会
3	県指定	有形民俗文化財	浦安の船大工道具	猫実一丁目2番7号	浦安市
4	県指定	有形文化財	旧大塚家住宅	堀江三丁目3番1号	浦安市
5	県指定	有形文化財	浦安の三軒長屋	猫実一丁目2番7号	浦安市
1	市指定	有形文化財	小金原の鹿狩資料	—	個人
2	市指定	有形文化財	五人組仕置帳	猫実一丁目2番7号	浦安市
3	市指定	有形文化財	公訴貝獺願成の塔	猫実三丁目10番3号	花蔵院
4	市指定	無形民俗文化財	浦安囃子	—	浦安囃子保存会
5	市指定	有形民俗文化財	海苔生産用具一式	猫実一丁目2番7号	浦安市
6	市指定	記念物	豊受神社の大銀杏	猫実三丁目13番1号	豊受神社
7	市指定	有形文化財	質入れ証文	—	個人
8	市指定	有形文化財	田中十兵衛墓	当代島二丁目6番27号	善福寺
9	市指定	有形文化財	大塚亮平顕彰碑	堀江四丁目14番2号	大蓮寺
10	市指定	有形民俗文化財	江實小学校卒業証書	—	個人
11	市指定	有形文化財	庚申塔	猫実四丁目15番	個人
12	市指定	有形文化財	旧宇田川家住宅	堀江三丁目4番8号	浦安市
13	市指定	有形文化財	清瀧神社本殿	堀江四丁目1番5号	清瀧神社
14	市指定	有形文化財	猫実村新田検地帳及び猫実村御検地水帳	猫実一丁目2番7号	浦安市
15	市指定	有形民俗文化財	大般若若（経文及び経箱）	堀江四丁目14番1号	宝城院
16	市指定	有形民俗文化財	袴（2着）	猫実一丁目2番7号	浦安市

No	指定区分	種 別	名 称	所 在 地	管 理 者
17	市指定	有 形 文 化 財	宝 篋 印 塔	当代島二丁目6番 27号	善 福 寺
18	市指定	無 形 文 化 財	浦安細川流投網	—	浦安細川流投網保 存 会
19	市指定	無 形 文 化 財	浦安の舟大工技術	—	浦安舟大工技術保 存 会
20	市指定	有 形 文 化 財	旧本澤家住宅	猫実一丁目2番7号	浦 安 市
21	市指定	有 形 文 化 財	旧吉田家住宅	猫実一丁目2番7号	浦 安 市
22	市指定	有 形 文 化 財	旧太田家住宅	猫実一丁目2番7号	浦 安 市
23	市指定	有 形 文 化 財	大 鯨 の 碑	当代島三丁目11番 1号	稲 荷 神 社
24	市指定	有 形 文 化 財	旧醍醐家茶室	—	浦 安 市

2 県指定及び市指定有形文化財住宅の現地保存・公開

(1) 設置及び管理

県指定及び市指定有形文化財住宅を適切に保存し、これを公開することにより、市民の文化教養の向上に努めています。

①名称及び位置

指 定	名 称	所 在 地
県 指 定	旧 大 塚 家 住 宅	浦安市堀江三丁目3番1号
市 指 定	旧 宇 田 川 家 住 宅	浦安市堀江三丁目4番8号

②根拠条例

- ・千葉県文化財保護条例
- ・浦安市指定有形文化財住宅の設置及び管理に関する条例

(2) 施設の概要及び令和2年度利用者数

①施設の概要

名 称：旧大塚家住宅	名 称：旧宇田川家住宅
敷 地：271.07 m ²	敷 地：467.04 m ²
建 物：木造平屋建 寄棟造茅葺	建 物：木造二階建（一部平屋建） 寄棟造瓦葺
建設面積：95.86 m ²	建設面積：180.99 m ²

②令和2年度利用者数

(人)

月	旧大塚家住宅	旧宇田川家住宅
4	0	0
5	0	0
6	245	274
7	203	290
8	227	246
9	459	519
10	647	709
11	808	926
12	414	435
1	134	182
2	0	0
3	86	86
合計	3,223	3,667

※新型コロナウイルス感染症拡大防止のため、4月1日（水）～5月31日（日）、1月15日（金）～3月21日（日）は休館

IX 刊行物及びミュージアムショップ

1 刊行物

(1) 刊行物一覧

	項 目	発行者	発行年月日	頒布価格
1	浦安町誌（上）	浦安町役場	S44年12月	2,000円
2	浦安町誌（下）	浦安町役場	S49年11月	2,000円
3	浦安市史	浦安市	S60年3月	2,000円
4	浦安市史（まちづくり編）	浦安市	H11年3月	3,000円
5	浦安市史（生活編）	浦安市	H11年3月	2,000円
6	浦安のことば	浦安市教育委員会	S57年4月	800円
7	浦安の昔話	浦安市	S59年3月	800円
8	続浦安の昔話	浦安市	S60年3月	800円
9	浦安文化財めぐり	浦安市教育委員会	H13年3月	500円
10	特別展図録 アオギスがいた海	浦安市郷土博物館	H13年6月	1,000円
11	企画展展示解説 のり-東京湾のノリ-	浦安市郷土博物館	H14年1月	完売
12	見てふれて感じて浦安市郷土博物館（児童用解説書）	浦安市郷土博物館	H13年3月	200円
13	浦安市郷土博物館 常設展示解説書	浦安市郷土博物館	H13年10月	800円
14	浦安市郷土博物館活用の手引き 第1集	浦安市教育委員会	H13年2月	非売品
16	浦安市郷土博物館活用の手引き 第2集（CD版）	浦安市教育委員会	H16年3月	非売品
17	浦安市郷土博物館活用の手引き 第3集	浦安市教育委員会	H31年3月	非売品
18	浦安市文化財調査報告第1集 浦安の町家 -旧宇田川家住宅修理工事報告書-	浦安市教育委員会	S60年3月初版、 H10年2月第2版	1,200円
19	浦安市文化財調査報告第2集 浦安の民家 -浦安市民家調査報告書-	浦安市教育委員会	S62年3月初版、 H11年3月第2版	800円
20	浦安市文化財調査報告第3集 浦安の漁家 -旧大塚家住宅修理工事報告書-	浦安市教育委員会	S63年2月初版、 H14年3月第3版	1,200円
21	浦安市文化財調査報告第4集 浦安の石造物 -浦安市石造物調査報告書-	浦安市教育委員会	H元年3月初版、 H9年2月第2版	1,200円
22	浦安市文化財調査報告第5集 海とともに -浦安市漁撈習俗調査報告書-	浦安市教育委員会	H7年10月	非売品
23	浦安市文化財調査報告第6集 浦安のベカ舟 -浦安市ベカ舟調査報告書-	浦安市教育委員会	H5年3月初版、 H11年3月第2版	完売
24	浦安市文化財調査報告第7集 浦安の民家Ⅱ -浦安市民家調査報告書-	浦安市教育委員会	H6年3月	800円
25	浦安市文化財調査報告第8集 災害と闘ってきたまち -浦安市災害史調査報告書-	浦安市教育委員会	H8年3月	800円
26	浦安市文化財調査報告第9集 水に囲まれたまち -浦安市交通史調査報告書-	浦安市教育委員会	H8年3月	1,000円
27	浦安市文化財調査報告第10集 浦安の民俗 -社会組織・年中行事・信仰-	浦安市教育委員会	H8年3月	1,500円
28	浦安市文化財調査報告第11集 浦安市史料目録Ⅰ -旧宇田川家住宅文書-	浦安市教育委員会	H8年12月	1,200円

	項 目	発行者	発行年月日	頒布価格
29	浦安市文化財調査報告第12集 漁師の観天望気 -浦安市自然史調査報告書-	浦安市教育委員会	H9年3月	1,000円
30	浦安市文化財調査報告第13集 浦安市史料目録Ⅱ -前田治郎助家文書-	浦安市教育委員会	H10年2月	600円
31	浦安市文化財調査報告第14集 浦安の漁撈習俗1 -鵜縄漁-	浦安市教育委員会	H11年3月	1,200円
32	浦安市文化財調査報告第15集 浦安の三軒長屋 -旧内田喜一氏所有三軒長屋修理工事報告書-	浦安市教育委員会	H14年3月	1,000円
33	浦安市文化財調査報告第16集 漁師の家 旧吉田家貸 家住宅 魚屋 旧太田家住宅 たばこ屋 旧本澤家住 宅-浦安市郷土博物館移築民家三棟修理工事報告書-	浦安市教育委員会	H14年3月	1,500円
34	浦安市文化財調査報告第17集 浦安の漁撈習俗2 -海苔-	浦安市教育委員会	H15年3月 H27年3月第2版	1,400円
35	浦安市郷土博物館調査報告第1集 アオギスがいた海	浦安市郷土博物館	H14年3月	500円
36	浦安市郷土博物館調査報告第2集 のり1 -海苔養殖 はいま-	浦安市郷土博物館	H16年3月 H18年1月	1,000円
37	浦安市郷土博物館調査報告第3集 のり2 -ちば海苔 いまむかし-	浦安市郷土博物館	H18年3月	1,500円
38	浦安市郷土博物館調査報告第4集 豊かな江戸前の海 の再生を目指して	浦安市郷土博物館	H18年3月	1,000円
39	文化財マップ	浦安市教育委員会	H21年3月	150円
40	浦安市郷土博物館調査報告第5集 ハマン記憶を明日へ 聞き書き報告書1(漁業者・水産関係者編)-「黒い水」 から50年-	浦安市郷土博物館	H21年12月	1,500円
41	浦安市郷土博物館調査報告第6集 ハマン記憶を明日へⅡ 聞き書き報告書2(女性・子ども・水産関係以外の職 業者編)-「黒い水」から50年-	浦安市郷土博物館	H23年3月	完売
42	浦安市郷土博物館調査報告第7集 浦安の農業 -浦安 市農業史調査報告書-	浦安市郷土博物館	H26年3月	未販売
43	浦安市郷土博物館調査報告第8集 青べか物語 それ ぞれの想い	浦安市郷土博物館	H27年3月 H28年8月2版	1,500円
44	浦安市郷土博物館調査報告第9集 江戸時代の浦安1 『下総行徳領獵師種蠣記録』-下総国葛飾郡堀江村漁業 出入留書	浦安市郷土博物館	H28年3月	完売
45	浦安市郷土博物館調査報告第10集 浦安の烏賊網漁	浦安市郷土博物館	H29年3月	1,500円
46	浦安市郷土博物館調査報告第11集 浦安の漁撈用具 1-漁村文化研究会(元「東邦大学漁村問題調査研究自 主ゼミナール」)資料寄贈目録	浦安市郷土博物館	H29年3月	1,000円
47	浦安市郷土博物館調査報告第12集 平成28年度企画 展 浦安鉄鋼団地「身近にあるが知られていない日本一」	浦安市郷土博物館	H29年6月	800円
48	浦安市郷土博物館調査報告第13集 浦安のシラウオ漁	浦安市郷土博物館	H30年3月	1,500円
49	浦安市郷土博物館調査報告第14集 浦安の漁撈用具 2-海苔網製作具と餌堀道具-	浦安市郷土博物館	H30年3月	1,000円
50	浦安市郷土博物館調査報告第15集 測量をめぐる浦 安の偉人 宇田川徳太郎	浦安市郷土博物館	H30年3月	800円
51	屋外展示場 展示解説英語文例集	浦安市郷土博物館	H31年1月	1,000円
52	企画展図録 大塚勉写真展 ～浦安に生まれて～ SITE 埋立地 1971-2019 生成する場	浦安市郷土博物館	R1年11月	1,000円
53	浦安市郷土博物館調査報告第16集 浦安の漁撈用具 3-浦安の漁法一覧・海苔網・延縄-	浦安市郷土博物館	R2年3月	800円

(2) 文化財パンフレット類

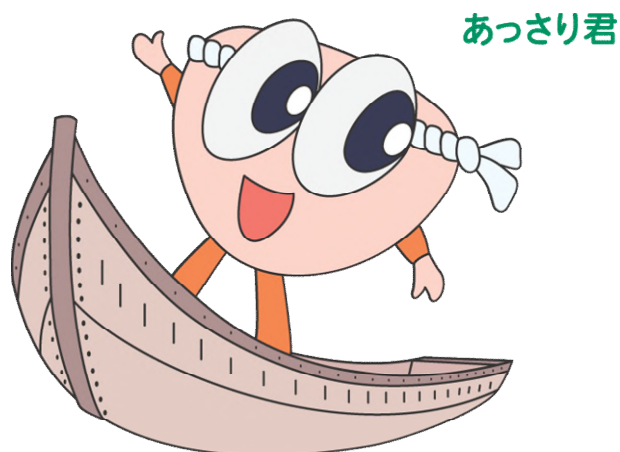
	項 目	発行者	発行年月日
1	浦安のべか舟	浦安市郷土博物館	H9年5月初版、H13年4月第2版
2	浦安の投網師	浦安市郷土博物館	H8年6月初版、H13年8月第2版
3	災害と闘ってきたまち-キティ台風の襲来-	浦安市郷土博物館	H9年8月初版、H13年4月第2版
4	浦安の伝統芸能	浦安市郷土博物館	H9年12月初版、H14年3月第2版
5	漁師の観天望気	浦安市郷土博物館	H10年3月初版、H13年8月第2版
6	周五郎が愛した青べかの町	浦安市郷土博物館	H10年1月初版、H12年12月第2版
7	水に囲まれたまち	浦安市郷土博物館	H10年3月初版、H13年8月第2版
8	浦安の年中行事	浦安市郷土博物館	H10年8月初版、H14年1月第2版
9	市内に今でも残る文化財住宅	浦安市郷土博物館	H13年7月初版、H15年3月第2版
10	浦安の打瀬網漁	浦安市郷土博物館	H15年3月
11	海苔のできるまで	浦安市郷土博物館	H15年3月
12	浦安の三軒長屋	浦安市郷土博物館	H19年9月初版、H24年3月2版
13	浦安鉄鋼団地を探ろう！	浦安市郷土博物館	H30年3月

2 ミュージアムショップ

郷土理解を深め、学習・研究のための資料として、浦安市史や調査報告書などの刊行物や、博物館をより身近に感じてもらうために、郷土博物館マスコットキャラクター「あっさり君」のデザインを使用したキーホルダー、ノートなどの文具、ベーゴマやぬいぐるみなどのグッズを販売しています。

○2年度売上

刊行物：148,350円 グッズ：75,790円

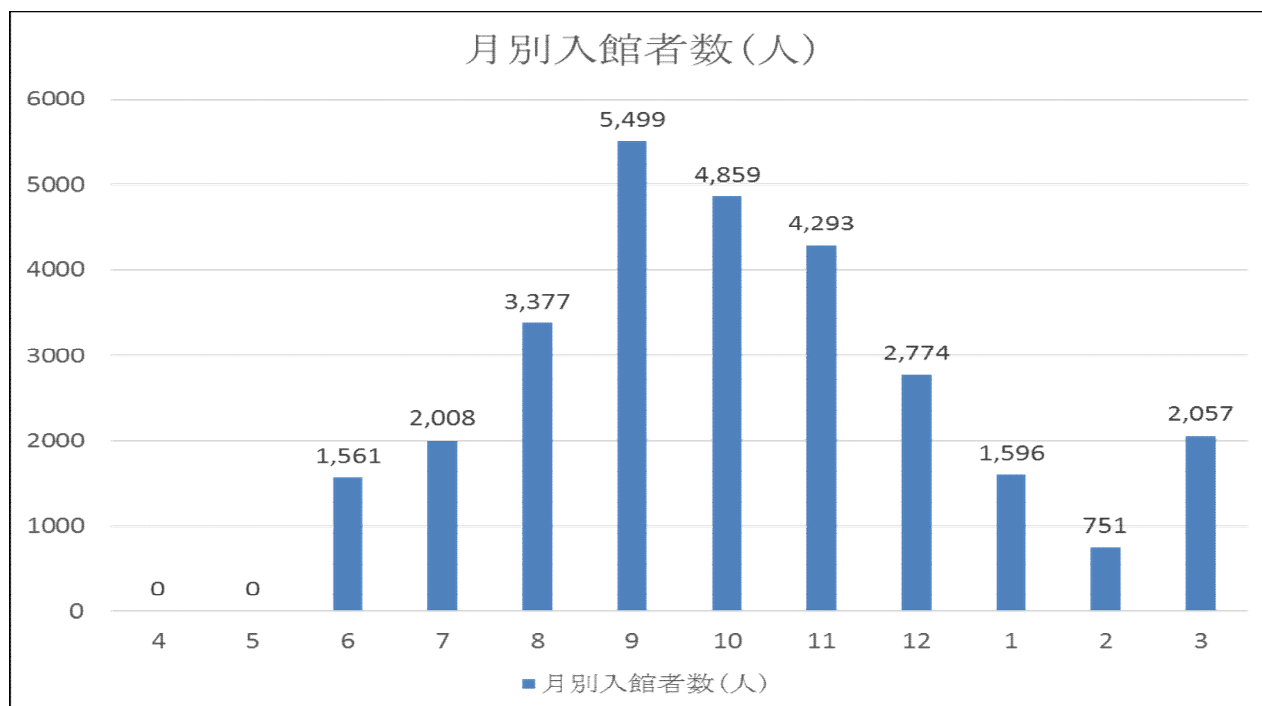


X 利用状況

1 令和2年度 月別入館者数

月	開館日数(日)	入館者数(人)	1日平均(人)
4	0	0	0
5	0	0	0
6	25	1,561	62
7	24	2,008	84
8	25	3,377	135
9	24	5,499	229
10	27	4,859	180
11	22	4,293	195
12	24	2,774	116
1	9	1,596	177
2	0	751	0
3	8	2,057	257
合計	188	28,775	153

月別入館者数推移

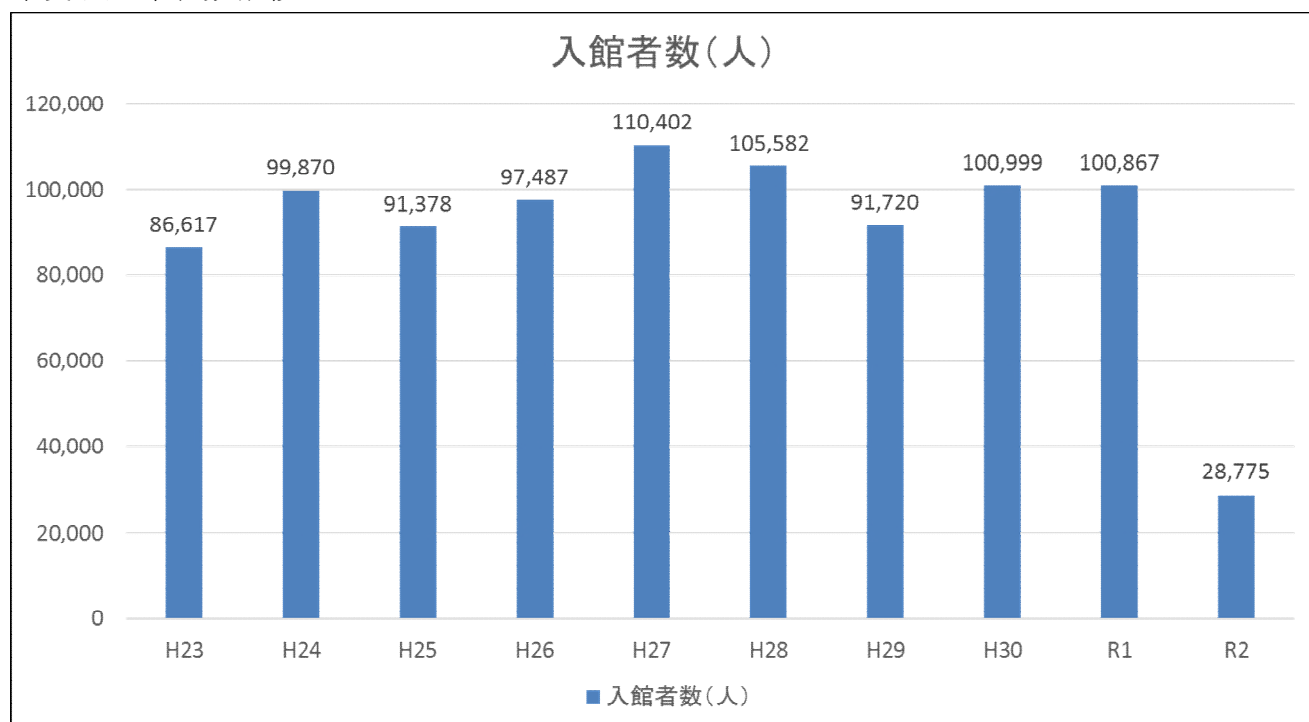


※令和2年4月1日(水)から5月31日(日)まで休館、令和3年1月15日(金)から3月21日(日)まで施設休止(学校団体のみ受け入れ)

2 年度別入館者数

年度	開館日数（日）	入館者数（人）	一日平均（人）
平成 23 年度	274	86,617	316
平成 24 年度	292	99,870	342
平成 25 年度	291	91,378	314
平成 26 年度	293	97,487	332
平成 27 年度	291	110,402	379
平成 28 年度	291	105,582	363
平成 29 年度	294	91,720	312
平成 30 年度	294	100,999	344
令和元年度	264	100,867	382
令和 2 年度	188	28,775	153

年度別入館者数推移



3 団体利用数・博学連携活用数

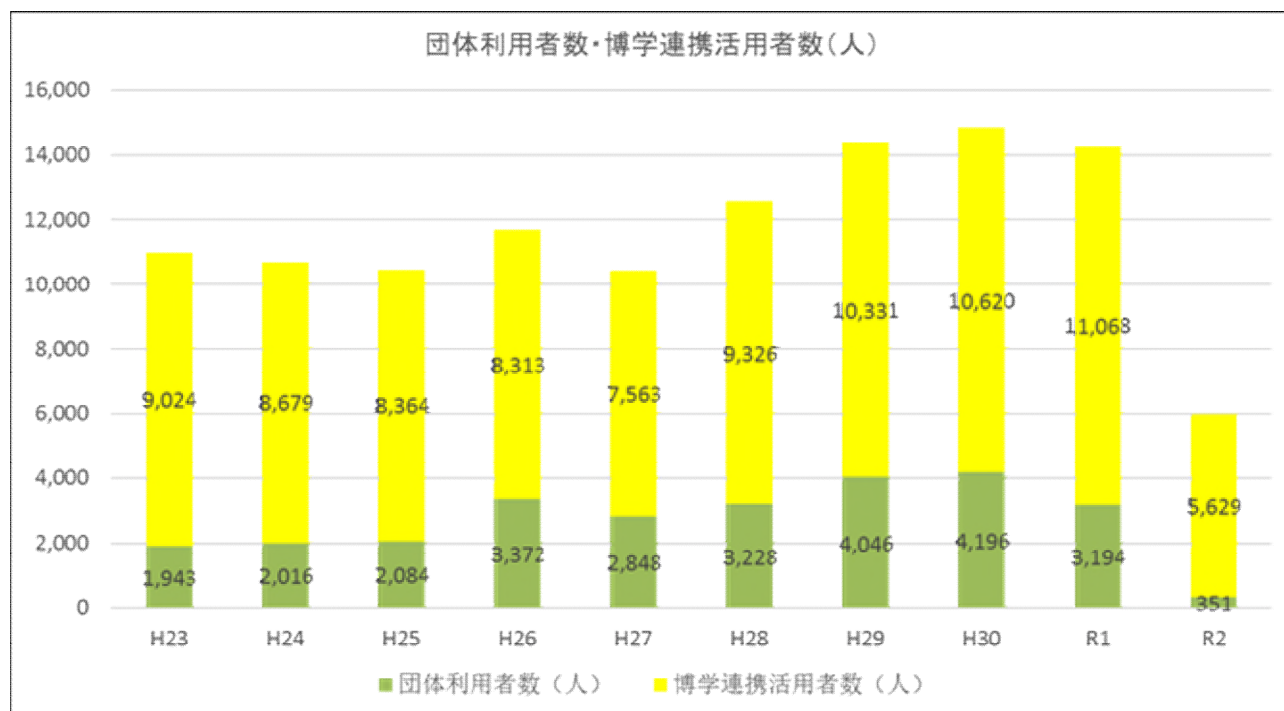
年度別団体利用数

年度	団体数（合計）	市内団体	市外団体	延べ人数（人）
平成 23 年度	56	7	49	1,943
平成 24 年度	62	17	45	2,016
平成 25 年度	60	16	44	2,084
平成 26 年度	102	25	77	3,372
平成 27 年度	107	29	78	2,848
平成 28 年度	109	27	82	3,228
平成 29 年度	175	40	135	4,046
平成 30 年度	226	88	138	4,196
令和元年度	245	127	118	3,194
令和 2 年度	23	12	11	351

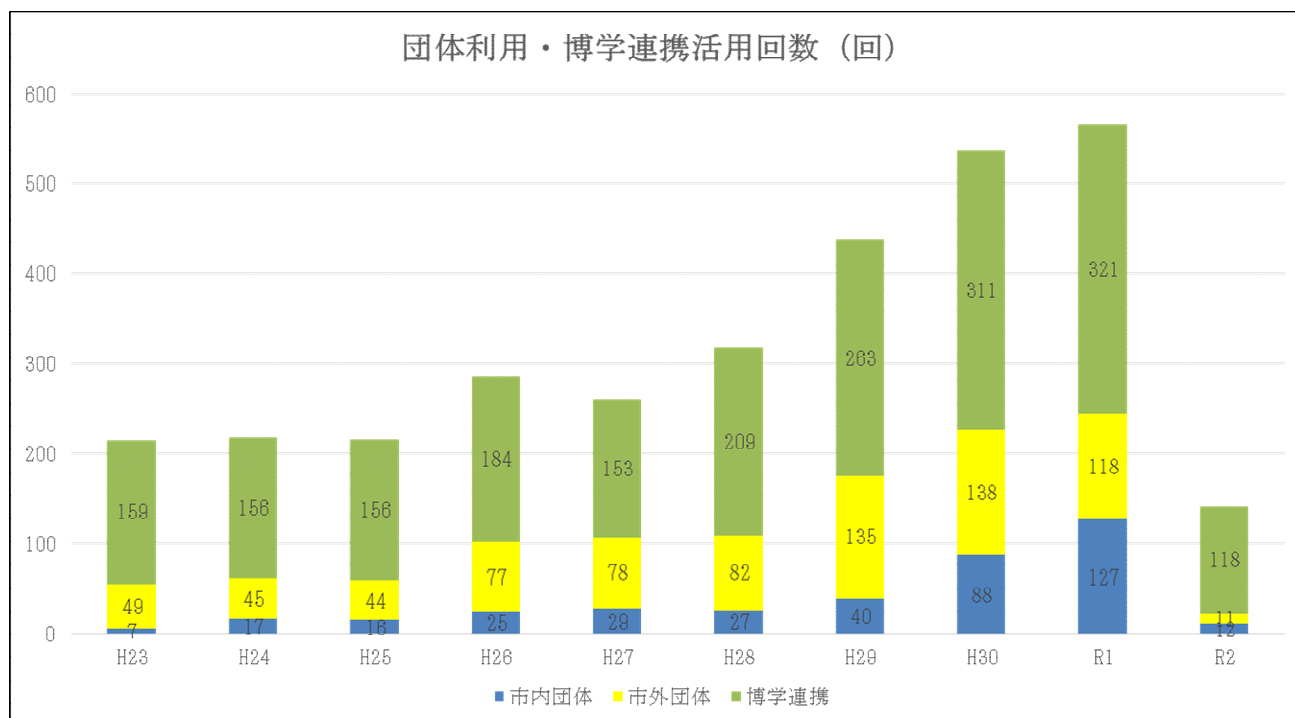
年度別博学連携活用数

年度	活用回数（回）	活用人数（人）
平成 23 年度	159	9,024
平成 24 年度	156	8,679
平成 25 年度	156	8,364
平成 26 年度	184	8,313
平成 27 年度	153	7,563
平成 28 年度	209	9,326
平成 29 年度	263	10,331
平成 30 年度	311	10,620
令和元年度	321	11,068
令和 2 年度	118	5,629

団体利用者数・博学連携活用者数推移（人）



団体利用数・博学連携活用回数推移（回）



4 メディア利用

令和2年度は、52件の取材・掲載依頼がありました。

媒体	件数	内容
テレビ	12	・浦安市行政情報番組「こちら浦安情報局」 ・千葉テレビ「ウィークリー千葉」 ・千葉テレビ「ガレッジセールのおりたラドコ旅」 ・NHK「ひるまえほっと」 ・読売テレビ「遠くへ行きたい」
ミニコミ紙	13	・市川よみうり ・浦安新聞 等
フリーペーパー	15	・AELDE 浦安・新浦安 ・浦安カタログ ・ちば文化遺産ガイド 等
Web	9	・浦安に住みたい！ ・MAPPS Gateway デジタルアーカイブショートレビュー ・千葉県観光物産協会英語 Web サイト 等
その他	3	・「チーバくん」ダンスキャラバン隊インスタライブ ・ベイ FM 「ミンナノチカラ～CHIBA～」 等

X. 条例・規則

○浦安市郷土博物館の設置及び管理に関する条例

平成13年3月23日

条例第2号

改正 令和3年3月12日

条例第9号

(設置)

第1条 本市は、歴史、民俗、産業、自然科学等に関する資料を収集し、保管し、及び展示して市民の利用に供するとともに、その教養、調査研究、レクリエーション等に資するために必要な事業を行い、併せてこれらの資料に関する調査研究を行うため、博物館法（昭和26年法律第285号。以下「法」という。）第18条の規定により、浦安市郷土博物館（以下「博物館」という。）を設置する。

(名称及び位置)

第2条 博物館の名称及び位置は、次のとおりとする。

名称	位置
浦安市郷土博物館	浦安市猫実一丁目2番7号

(事業)

第3条 博物館は、法第3条第1項各号に掲げる事業を行う。

(管理)

第4条 博物館は、浦安市教育委員会（以下「教育委員会」という。）が管理する。

(職員)

第5条 博物館に館長、学芸員その他必要な職員を置く。

(博物館協議会)

第5条の2 法第20条第1項の規定により、浦安市郷土博物館協議会（以下「協議会」という。）を置く。

2 協議会は、委員7人以内をもって組織する。

3 委員は、学校教育及び社会教育の関係者、家庭教育の向上に資する活動を行う者、学識経験のある者並びに博物館を利用する者の中から任命する。

4 委員の任期は、2年とする。ただし、委員が欠けた場合の補欠委員の任期は、前任者の残任期間とする。

5 委員の再任は、妨げない。

6 前各項に定めるもののほか、協議会に関し必要な事項は、教育委員会規則で定める。

(令3条例9・追加)

(入館料)

第6条 博物館の入館料は、これを徴収しない。

(入館の制限及び退館)

第7条 教育委員会は、次の各号のいずれかに該当する場合は、博物館の利用者に対し、入館を禁止し、又は退館させることができる。

- (1) 展示品等を汚損し、又はき損するおそれがあるとき。
- (2) 公の秩序を乱し、又は善良な風俗を害するおそれがあるとき。
- (3) その他博物館の管理上支障があるとき。

(損害賠償)

第8条 博物館の利用者が博物館の施設、設備又は博物館資料を滅失し、又はき損したときは、速やかに原状に回復し、又はその損害を賠償しなければならない。ただし、教育委員会が特にやむを得ない事情があると認めるときは、この限りでない。

(教育委員会規則への委任)

第9条 この条例の施行に関し必要な事項は、教育委員会規則で定める。

附 則

(施行期日)

1 この条例は、平成13年4月1日から施行する。

(浦安市郷土資料館の設置及び管理に関する条例の廃止)

2 浦安市郷土資料館の設置及び管理に関する条例(昭和55年条例第9号)は、廃止する。

附 則 (令和3年3月12日条例第9号)

(施行期日)

1 この条例は、令和3年7月1日から施行する。

(浦安市特別職の職員で非常勤のものの報酬及び費用弁償に関する条例の一部改正)

2 浦安市特別職の職員で非常勤のものの報酬及び費用弁償に関する条例(昭和31年条例第11号)の一部を次のように改正する。

[次のよう]略

○浦安市郷土博物館の設置及び管理に関する条例施行規則

平成13年3月30日

教委規則第3号

改正 平成23年3月31日

教委規則第4号

(趣旨)

第1条 この規則は、浦安市郷土博物館の設置及び管理に関する条例（平成13年条例第2号。以下「条例」という。）の施行に関し必要な事項を定めるものとする。

(開館時間)

第2条 浦安市郷土博物館（以下「博物館」という。）の開館時間は、午前9時30分から午後5時までとする。ただし、館長が必要と認めたときは、これを変更することができる。

(平23教委規則4・一部改正)

(休館日)

第3条 博物館の休館日は、次のとおりとする。ただし、館長が必要と認めたときは、これを変更し、又は臨時に休館することができる。

- (1) 月曜日（その日が国民の祝日に関する法律（昭和23年法律第178号）に規定する日（以下「休日」という。）に当たるときは、その日後においてその日に最も近い休日でない日）
- (2) 休日の翌日（その日が日曜日及び土曜日に当たる場合はその日後において、その日に最も近い休館日でない日）
- (3) 12月29日から翌年の1月3日までの日
- (4) 館内整理日（毎月の末日。ただしその日が前3号に規定する休館日、日曜日又は土曜日に当たるときは、その日前においてその日に最も近い前3号に規定する休館日、日曜日及び土曜日でない日とする。）

2 前項の休館日であっても、館長が特に必要と認めた場合は、館の全部又は一部を開館することができる。

(平23教委規則4・一部改正)

(資料の寄附)

第4条 館長は、博物館の展示又は研究に資する目的で、博物館資料の寄附を受け

ることができる。

2 博物館資料を寄附しようとする者は、寄附申込書（別記第1号様式）を館長に提出しなければならない。

3 館長は、寄附品を受領したときは、博物館資料の寄附品受領書（別記第2号様式）を寄附者に交付する。

（資料の受託）

第5条 館長は、博物館の展示又は研究の目的で、博物館資料の寄託を受けることができる。

2 博物館資料を寄託しようとする者は、寄託申込書（別記第3号様式）を館長に提出しなければならない。

3 館長は、博物館資料を受託したときは、受託品預り証（別記第4号様式）を寄託者に交付しなければならない。

4 館長は、受託した博物館資料の模写、模型制作、複製制作、撮影及びこれらを公刊しようとするときは、事前に寄託者の承諾を受けなければならない。

5 前項の行為を第三者がしようとするとき、館長は、寄託者の承諾を確認しなければならない。

（資料の返還）

第6条 館長は、展示等のために受託した博物館資料を返還するときは、受託品預り証と引き換えに行う。

（資料の借用）

第7条 館長は、博物館の展示又は研究の目的で博物館資料を借用することができる。

2 館長は、所有者から博物館資料を借用するときは、借用申込書（別記第5号様式）によって申し込まなければならない。

3 館長は、博物館資料を借用するときは、所有者から貸与承諾書（別記第6号様式）の交付を受けなければならない。

4 館長は、博物館資料を受領したときは、借用資料預り証（別記第7号様式）を所有者に交付しなければならない。

5 第5条第4項及び第5項の規定は、博物館又は第三者が、前項の規定により借用した博物館資料の模写、模型制作、複製制作、撮影及びこれらの公刊を行う場合

に準用する。

(資料の貸出し)

第8条 館長は、博物館資料の館外貸出しをすることができる。

2 博物館資料の館外貸出しを受けることができるものは、次のとおりとする。

(1) 国立の博物館、博物館法（昭和26年法律第285号）第2条第1項に規定する博物館及び同法第29条の規定により文部科学大臣の指定した博物館に相当する施設

(2) 社会教育法（昭和24年法律第207号）第21条に規定する公民館

(3) 国立の図書館及び図書館法（昭和25年法律第118号）第2条第1項に規定する図書館

(4) 学校教育法（昭和22年法律第26号）第1条に規定する学校

(5) その他館長が適当と認めたもの

3 博物館の館外貸出しを受けようとする者は、館外貸出申込書（別記第8号様式）を館長に提出し、館長から館外貸出許可書（別記第9号様式）の交付を受けなければならない。

4 博物館資料を借り受けた者は、館長に資料借用書（別記第10号様式）を提出しなければならない。

5 博物館資料を借り受けた者は、模写、模型制作、撮影及びこれらの公刊をしようとするときは、事前に館長の許可を受けなければならない。

(委任)

第9条 この規則に定めるほか、必要な事項は教育長の承認を得て館長が定める。

附 則

(施行期日)

1 この規則は、平成13年4月1日から施行する。

(浦安市郷土資料館の設置及び管理に関する条例施行規則の廃止)

2 浦安市郷土資料館の設置及び管理に関する条例施行規則（昭和55年教育委員会規則第5号）は、廃止する。

附 則（平成23年3月31日教委規則第4号）

この規則は、平成23年4月1日から施行する。

令和 2 年度浦安市郷土博物館年報第 20 号

発行日 令和 3 年 11 月
発行 浦安市郷土博物館
〒279-0004 千葉県浦安市猫実 1-2-7
Tel : 047-305-4300 Fax:047-305-7744
編集・印刷 浦安市郷土博物館
