

## 主な内容

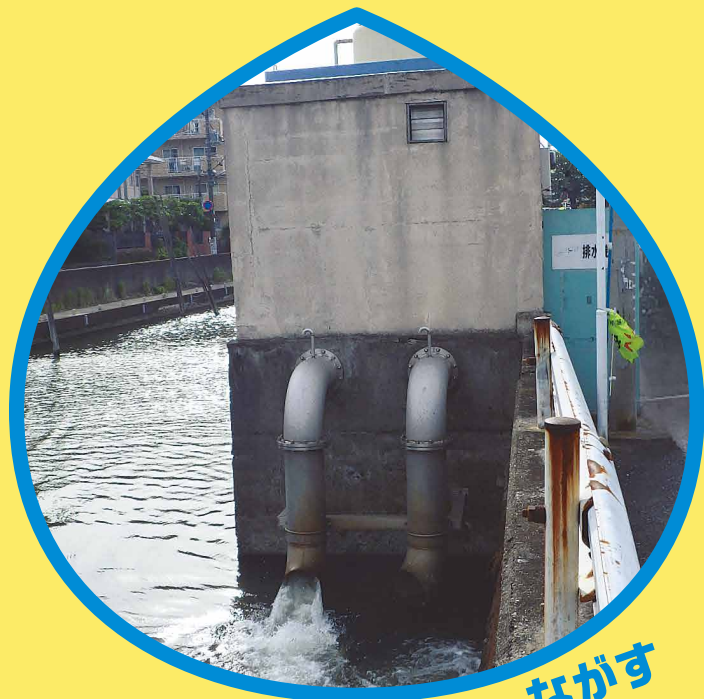
害獣や害虫にご注意ください ほか 7面

市の新型コロナウイルス感染症関連情報 ほか 8面

発行／浦安市  
所在／〒279-8501 千葉県浦安市  
猫実一丁目1番1号  
編集／企画部広聴広報課  
☎047-351-1111(代表)  
<https://www.city.urayasu.lg.jp>

市の人口と世帯 人口=169,474人(+79) 男=82,428人(+44) 女=87,046人(+35) 世帯数=83,090世帯(+135) 令和4年5月末現在 ( )は前月比

各記事に掲載しているIDを市ホームページの「広報ページID検索」に入力すると、該当のページが出ます。これにより、記事を探す手間を省けます



ながす



ためる



ふせぐ

## 特集

# 水害に備える

これから秋まで、台風などによる水害が起こりやすくなります。近年、ゲリラ豪雨と呼ばれる局地的な大雨により、全国各地で浸水被害が発生しています。

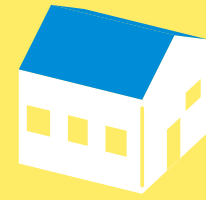
市では、水害への備えを進めていますが、被害を最小限に抑えるためには、皆さんの協力が不可欠です。

今回は市の水害対策と併せて、皆さんができることを紹介します。いざというときに慌てず行動するため、一人ひとりが水害への備えを実践し、みんなで安全・安心なまちを作っていきましょう。

問 危機管理課 ☎712・6897、道路整備課 ☎712・6577

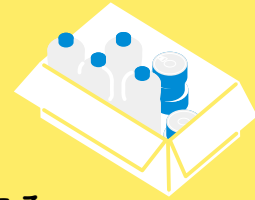


# 水害に備える




## 一人ひとりができること

### 日頃の備え



#### ● 防災情報の取得方法を確認する

- ▶ **防災行政無線**  
市内108か所に設置したスピーカーを通して、庁舎から一斉放送を行います。
- ▶ **地域防災無線**  
各地域の自主防災組織に無線機を貸与しています。
- ▶ **災害コールセンター**  
同時に被災しない遠隔地である沖縄県に設置します。
- ▶ **重要なお知らせメール**  
登録者に防災情報などをメールでお知らせします。  
サービス登録画面   
<http://isdmail.city.urayasu.chiba.jp>
- ▶ **緊急速報メール**  
気象庁の緊急地震速報や市の災害・避難情報などを、対象地域に一斉配信するメールサービスです。
- ▶ **防災に関するウェブコンテンツ** (右記)

#### ● 自宅や職場に水・食料などを備蓄する

#### ● 排水溝の入り口を掃除する

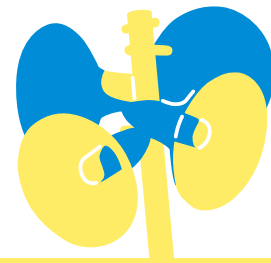
障害物があると、道路冠水の原因になります。スムーズに水が流れるよう、家の近くの排水溝の清掃にご協力をお願いします。



- 市公式ホームページ <https://www.city.urayasu.lg.jp>
- 市公式 Twitter 千葉県浦安市 @urayasu\_koho
- 浦安市防災気象情報 <https://urayasu-city.bosai.info/ui/dashboard>
- 国土交通省 川の防災情報 <https://www.river.go.jp/index>
- 気象庁 防災情報 <https://www.jma.go.jp/jma/menu/menufash.html>

### 避難情報

昨年5月、災害対策基本法が改正され、避難情報の名称が変わりました。警戒レベルを確認して、適切な行動を取りましょう。




- 警戒レベル5 緊急安全確保** 命が危険な状況です。直ちに安全確保をしてください。
- 警戒レベル4 避難指示** 危険な場所から全員避難してください。
- 警戒レベル3 高齢者等避難** 避難に時間のかかる高齢者や障がいのある方、乳幼児とその支援者は、危険な場所から避難してください。そのほかの方も、危険を感じたら自主的に避難をしましょう。自宅にいても安全な場合は、在宅避難をしてください。
- 警戒レベル2 大雨・洪水・高潮注意報** 避難に適した服装に着替え、防災グッズを準備し、避難する際の行動を確認しましょう。
- 警戒レベル1 早期注意情報** 最新の防災気象情報に注意するなど、災害への心構えをしましょう。

### 避難計画



#### ● 「マイ・タイムライン」を作ってみる

マイ・タイムラインは、水害の発生に備え、自分や家族のすべき行動を時系列で整理した「個人の防災行動計画」です。

国土交通省 関東地方整備局 マイ・タイムライン 

<https://www.ktr.mlit.go.jp/river/bousai/index0000043.html>

#### ● さまざまな避難方法を検討する

- ▶ 在宅避難
- ▶ 安全な親戚・知人宅に避難
- ▶ 安全な宿泊施設に避難
- ▶ 市が開設する待避所に避難

家族構成やお住まいの地域に合った避難の方法を考えましょう。水害ハザードマップ《危機管理課(市役所4階)で配付、または市ホームページ(☎1002110)からダウンロード》を確認し、自分の住んでいる地域に冠水する場所があるか確かめ、大雨に警戒が必要なときは、近づかないようにしましょう。



## 市の水害対策

市では、浦安市雨水管理総合計画に基づき、浸水被害の軽減に向け、総合的な対策を行っています。

市全域を地区ごとに分け、必要な対策や課題を整理し、雨水貯留管(大雨が降ったときに雨水を一時的に貯める下水道管)や公共用地を活用したオンサイト貯留施設(降った雨の流出を防ぎ、その場で貯める施設)の整備を進めるなど、短期・中期・長期にわたる浸水対策に取り組んでいます。

令和4年度は、整備の優先度が最も高い舞浜地区において、国と連

携して雨水貯留管の整備を行います。そのほかの地区においても、1時間あたり60mmの降雨に対応できるよう、検討していきます。

実際に強い降雨が予想されるときは、最新の気象情報やマンホール管内の水位などを監視し、ICTを活用して排水機場(浸水被害を防ぐため、市街地に降った雨などを河川に強制的に排水するための施設)にあるポンプの遠隔操作をしているほか、市内のパトロールや道路冠水地点での交通規制といった現場対応、Twitterでの水防活動状況の情報発信も行っています。



旧江戸川当り島地区の護岸にある吐き出し管

浦安市は三方を水に囲まれ、地盤も低いいため、排水機場などを整備し、積極的に雨水を流すことに努めてきました。1時間あたり15mm以上の雨が降るときは、直接現地に外向き、ポンプの運転操作をしています。



東野パティオにあるオンサイト貯留施設

公園や学校の校庭などの公共用地を活用したオンサイト貯留施設を整備していきます。大雨が降っても、雨水を一時的に貯め、少しずつ雨水管に流すことで、周辺道路の冠水被害を軽減するための役割を担います。



港・鉄鋼通りにある陸閘(ゲート)

河川に面した雨水管の放流口や、港・鉄鋼通りの道路には防潮ゲートを設置しています。高潮や津波により潮位が高くなると予想される場合は、市街地への外水(川や海の水)の氾濫を防ぐために閉門します。

### 待避所

指定避難所とは異なり、自主避難を目的とした一時的な待避場所です。運営は市が主体となり、災害の規模や状況に応じて開設する施設を判断します。

#### 待避所と指定避難所の違い

- ▶ 待避所…台風や集中豪雨が発生した際、住民が自らの判断で待避する場所
- ▶ 指定避難所…災害発生後に一定期間、生活を送る場所

#### 1次開設施設

- ▶ 当代島公民館 ▶ 中央公民館 ▶ 堀江公民館
- ▶ 美浜公民館 ▶ 富岡公民館 ▶ 日の出公民館
- ▶ 高洲公民館 ▶ 南小学校 ▶ 東小学校
- ▶ 舞浜小学校 ▶ 北部小学校

#### ペット専用待避所

- ▶ 交通公園 ▶ 当代島公民館駐車場
- ※ペットはケージなどに入れてください

#### 2次開設施設

公共施設の中から、状況に応じて選定します。