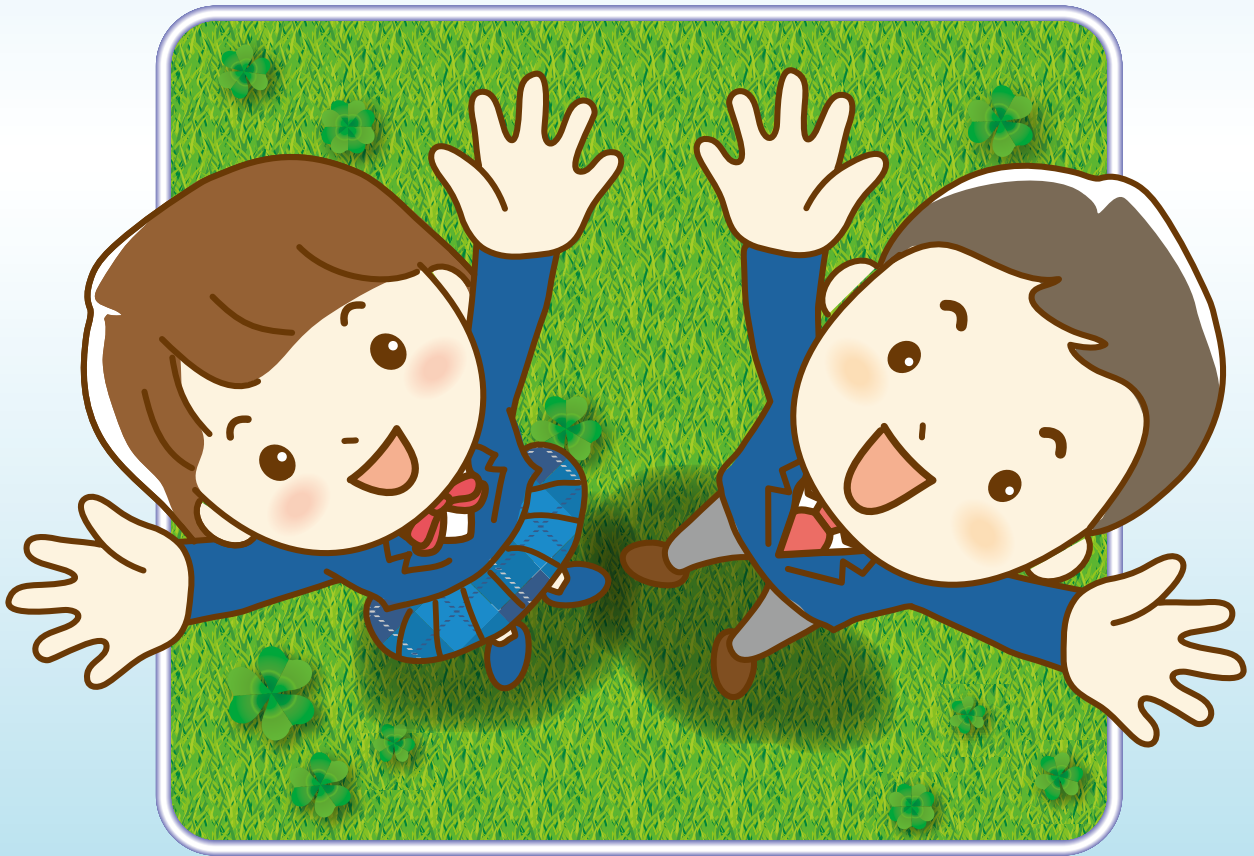


明日へ ステップ

～15歳におくる暮らしと税金の話～



浦安市

もくじ

1. わたしたちのまち、浦安……………2
2. 人が輝き躍動するまち・浦安をめざして …… 3
3. 税金の使いみち……………4
4. 浦安市の予算を見てみよう! …… 5
5. 市税のゆくえ……………7
6. 税金の種類……………8
 - 市税(普通税)の種類と対象者 …… 9
 - 納税のこよみ……………10



15歳へのメッセージ

「税金について知っていますか?」と聞かれて、みなさんがまず頭に思い浮かべるのは、消費税のことでしょうか。ノートや消しゴムなどを買うたびに、みなさんは必ずお店の人に値段の10%(軽減税率制度により一部8%が適用)を多く払っていますね。消費税は、みなさんにとって、もっとも身近に感じられる税金だと言えるでしょう。

この消費税は国に納める税金の1つですが、税金にはほかにも、県や市に納めるものがあります。それらの税金も、実はみなさんと非常に密接な関係があります。

たとえば、ちょっとまわりを見回してみてください。みなさんが通っている中学校、毎日友だちと通る道、図書館や公民館、市営プール……、これらはみな、税金でつくられたり、運営されたりしています。これからの未来に向けて、暮らしやすい浦安市をつくっていくことができるのも、税金があるからです。

では、この税金はだれが、どこに、なんのために払い、そしてまた、どのように使われているのでしょうか。

税金について知ることは、みなさんのふるさと浦安市をよりよく理解することにつながっていきます。この冊子を通じて、税金の仕組みを見てみましょう。

1.わたしたちのまち、浦安

わたしたちの住む浦安市は、古くは三方を海と川に囲まれた漁村でしたが、埋め立てにより面積は4倍に広がり、人口も増え、急速な発展を遂げて来ました。現在は、まちを開発していく「発展期」から、まちを維持・更新していく「成熟期」へと移行してきており、古くなった学校・道路・下水道などの建替え・改修や、少子高齢化・グローバル化といった社会構造の変化への対応など、市に求められる役割も多様化しています。

市では、浦安に住む人・働く人・学ぶ人・訪れる人、すべての人が幸せを実感できる将来像を描き、形にしていきます。このような市の仕事を「行政」と呼び、納められた税金で運営されています。

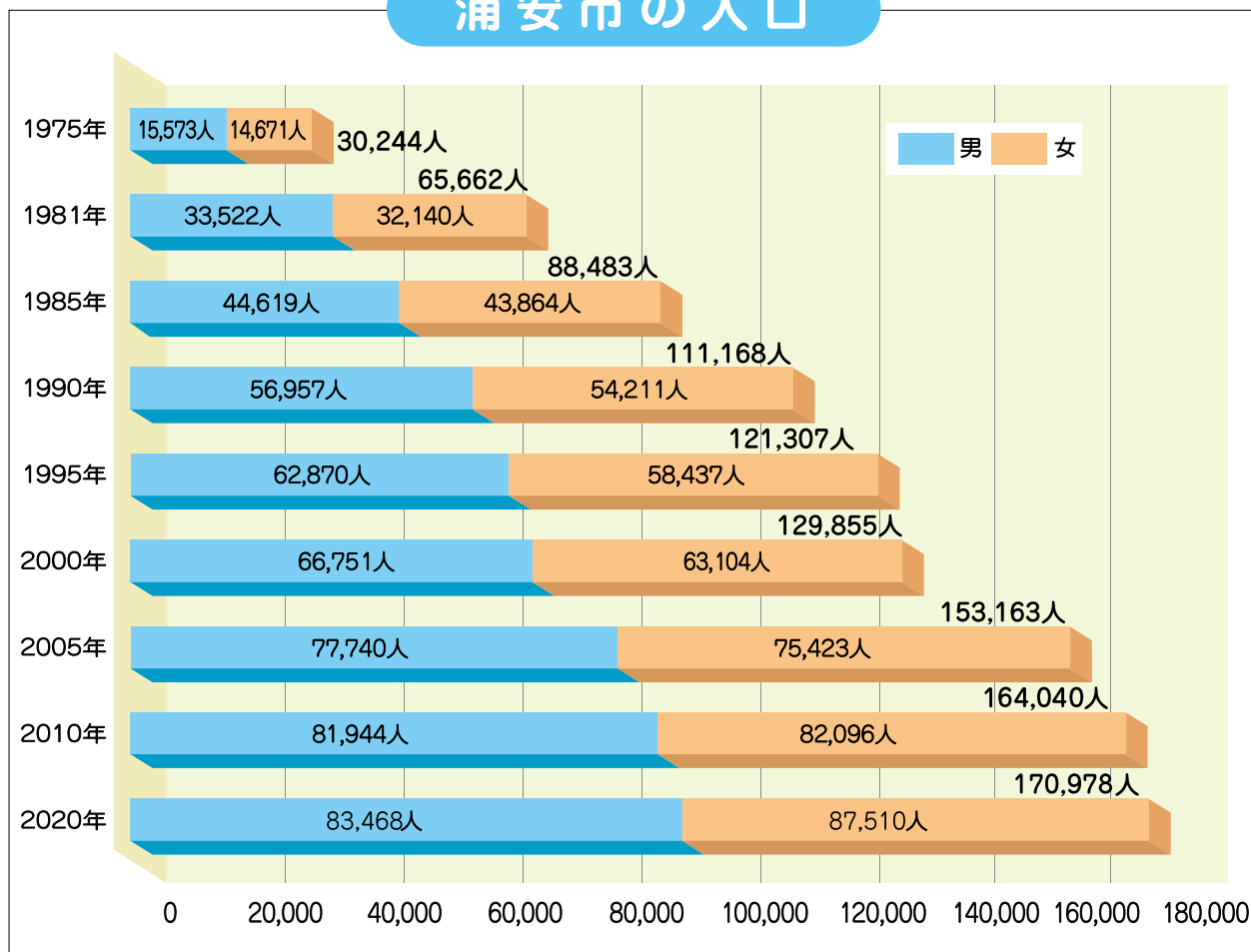
市の面積

埋立前
4.43km²

1975年
11.34km²

1981年
(市制施行)
16.98km²

浦安市の人口



(各年3月末日 現在)

2. 人が輝き躍動するまち・浦安をめざして ～すべての市民の幸せのために～

基本姿勢

(令和2年策定「浦安市総合計画」より抜粋)

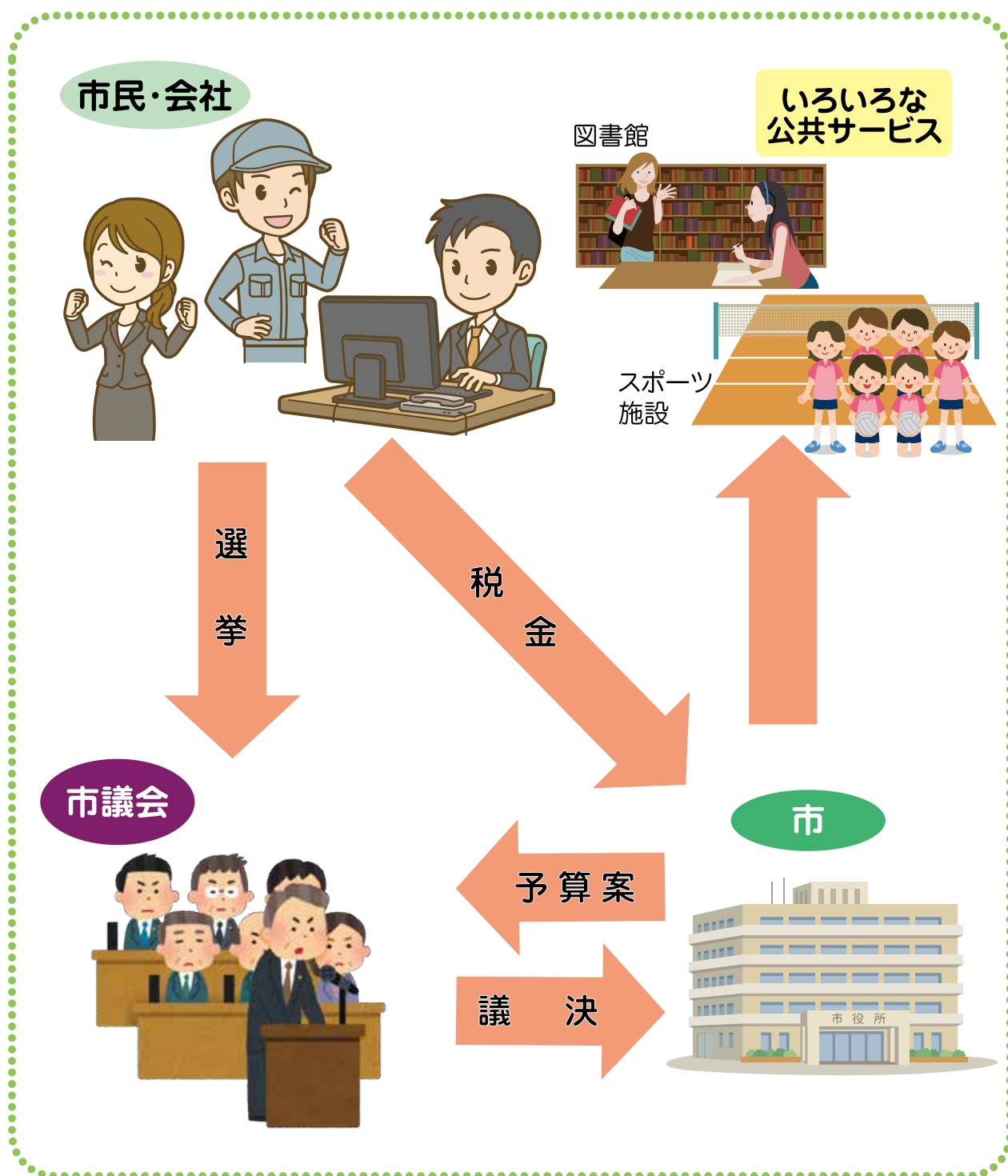
安全・安心	共生・尊重	自主・連携
-------	-------	-------

基本目標	施策の大綱	具体的施策
1 育み学び誰もが成長するまちへ	1-1 子どもの育ちと子育てを応援する	安心して子育てできる環境づくり 子どもの健やかな成長と豊かな心を育む環境づくり
	1-2 子どもの可能性と未来を拓く教育を推進する	特色ある教育の推進
	1-3 生涯にわたる学びと人のつながりを大切にする	市民一人ひとりが学ぶ機会の充実 歴史・伝統文化の保存・継承 多様なニーズに対応したスポーツ機会の充実
2 誰もが健やかに自分らしく生きられるまちへ	2-1 生涯にわたり健康で安心できる暮らしを実現する	自主的な健康づくりの促進 地域医療体制の充実
	2-2 いつまでも生き生きと笑顔あふれる暮らしを創出する	地域包括ケアシステムの充実 障がいのある方を支える環境づくり 地域全体で支え合う活動の推進 社会保障制度の適正な運用、国民年金制度の啓発
	2-3 多様性を認め合い心豊かになる暮らしを構築する	平和事業の推進 自治会活動の活性化に向けた支援の充実
3 安全・安心で快適なまちへ	3-1 災害に強く犯罪が起こりにくいまちづくりを推進する	地域主体の防災対策の充実 防犯体制の強化
	3-2 水と緑を活かした快適な環境を整備する	水辺のネットワークの形成 みどりのネットワークの形成 ごみの減量・再資源化の推進 地球温暖化対策の推進
	3-3 暮らしを支える都市基盤を整備する	良好な市街地環境の保全・整備 安全で快適な道路の整備 水道・ガス・電気の安定的な供給 下水道の機能の維持・向上
4 多様な機能と交流が生み出す魅力あふれるまちへ	4-1 魅力あふれる観光・リゾートを振興する	アーバンリゾートゾーンの振興とMICEなどの誘致
	4-2 新しい時代に対応した地域産業を振興する	時代に対応した地域産業の振興
	4-3 まちのにぎわいと活力を創出する拠点を整備する	都市拠点の整備・充実

3. 税金の使いみち

将来都市像の「人が輝き躍動するまち・浦安～すべての市民の幸せのために～」を目指して、様々な事業を行うために必要な収入(歳入)と支出(歳出)を見積もったものが予算です。市の収入の多くは、市民が納めた税金でまかなわれています。また、予算は市民の代表が集まる議会(市議会)で審議されて決められています。

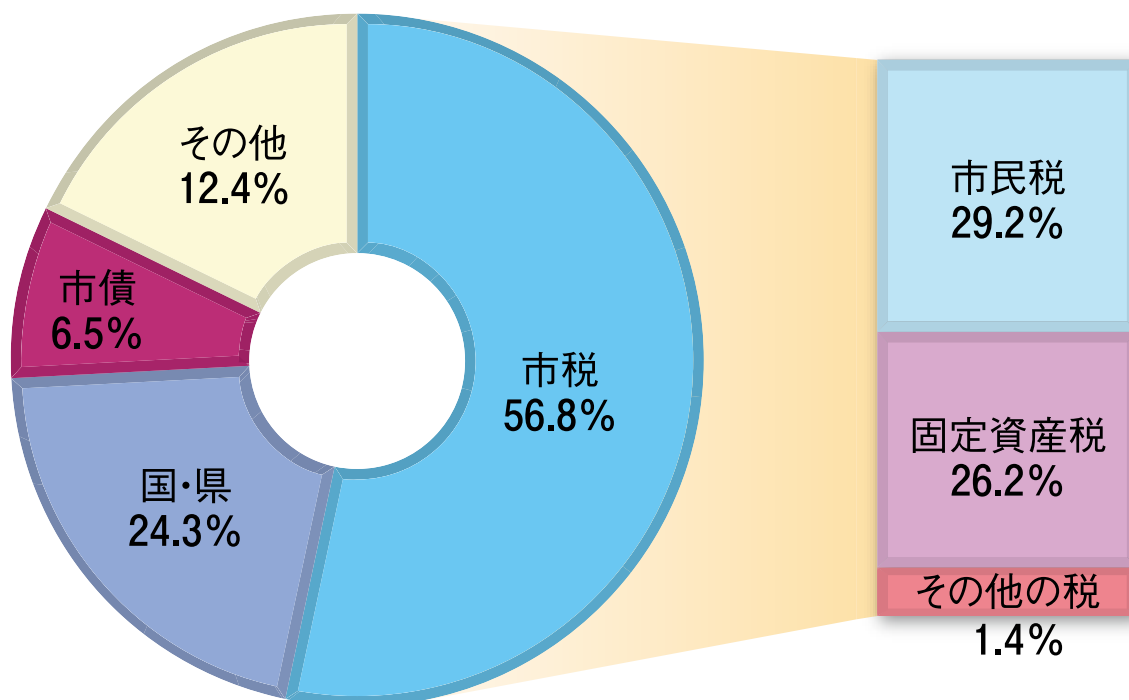
市では決められた予算にしたがって、さまざまな公共事業を実施しています。



4. 浦安市の予算を見てみよう!

令和2年度歳入歳出一般会計当初予算(744億円)の内訳

歳入



～用語解説～

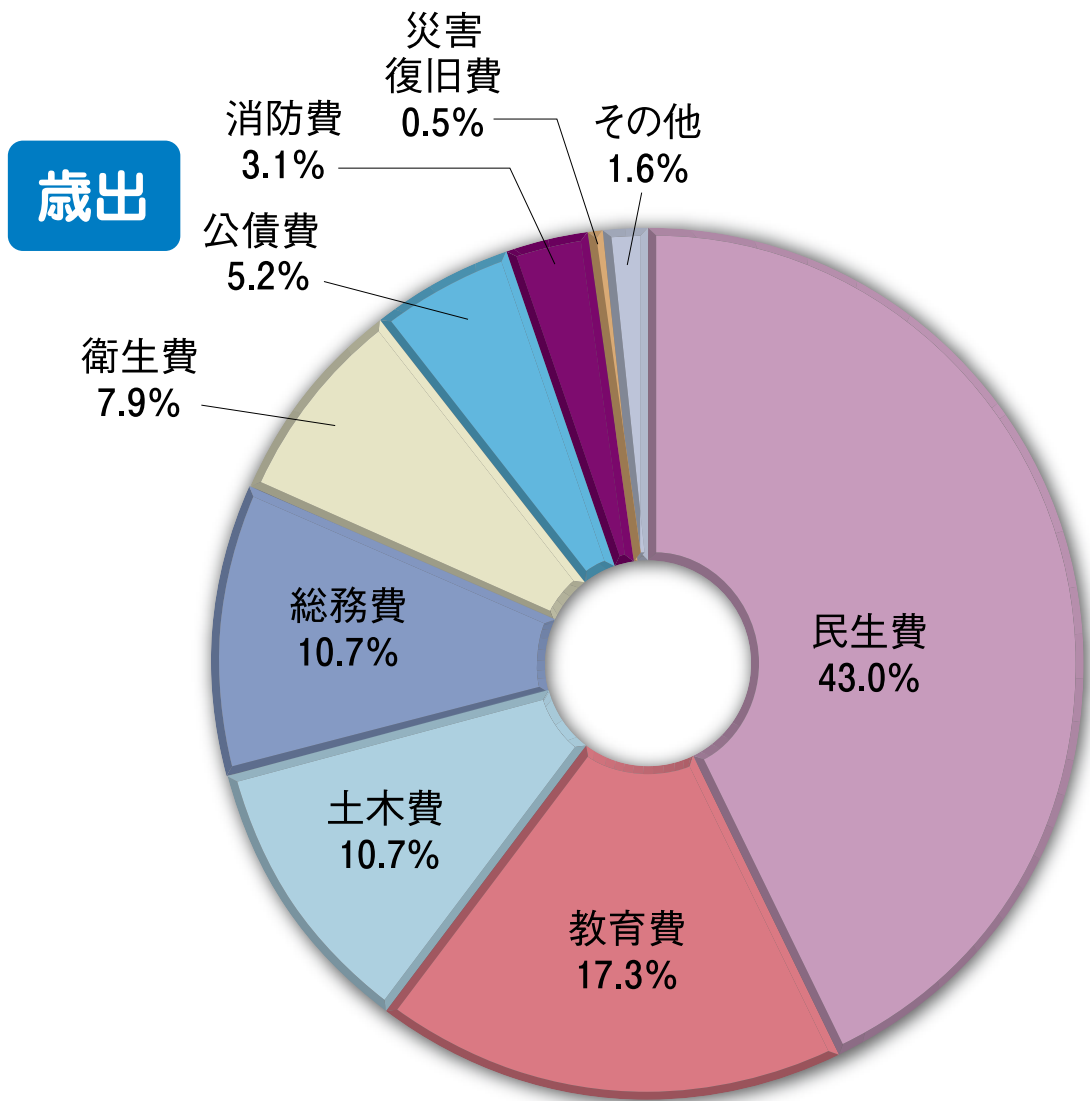
歳入……収入のこと。令和2年度は年間で総額744億円の収入があると見込みました。

市税……市民税や固定資産税など税金の収入。

国・県……国や県からの交付金や補助金などのこと。

市債……市の借金のこと。

その他……さまざまなサービスの手数料や施設を利用する人が払う使用料、前の年度からの繰越金など。



～用語解説～

歳 出……支出のこと。

以下のように使われ方によって科目に分けて整理されています。

- 総務費……市役所の管理、徴税事務、選挙、防犯対策、防災対策、文化施設などの費用
- 民生費……年金や生活保護、福祉施設、保育園の管理、運営などの費用
- 衛生費……健康診断、予防接種、公害対策、ごみ処理施設の管理、運営などの費用
- 土木費……道路、橋、公園、河川、市営住宅の管理や市街地の整備などの費用
- 消防費……消防署の管理・運営、防火・消火・救急活動などの費用
- 教育費……幼稚園、小・中学校、公民館、図書館、スポーツ施設の管理、運営などの費用
- 災害復旧費……災害からの復旧の費用
- 公債費……市債(市の借金)の返済に充てる費用
- その他……議会費、農林水産業費、商工費、予備費

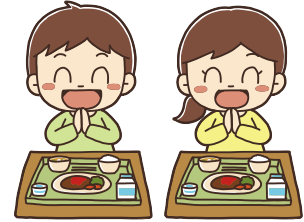
5. 市税のゆくえ

どう使われているの？ 私たちの税金

予算 1 万円あたりの使い道
令和 2 年度一般会計当初予算から

教育費

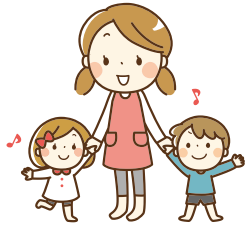
小中学校・幼稚園、生涯学習、
学校給食などの経費



1,700円

民生費

子育て、保育園、児童手当、
青少年事業などの経費



2,200円

高齢者・障がい者施策、健康保険、
生活保護などの経費



2,050円

総務費

防災、広報、電算システムなど
の経費



1,100円

衛生費

ごみ処理、リサイクル、環境
保全、保健衛生などの経費



800円

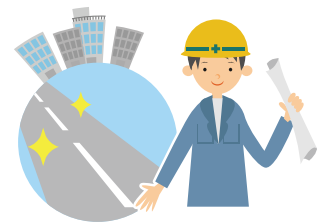
土木費

公園、下水道やまちづくり事業
などの経費



700円

道路の建設維持、自転車対策、
交通安全などの経費



400円

公債費

市が借りたお金の返済に
充てる経費



500円

消防費

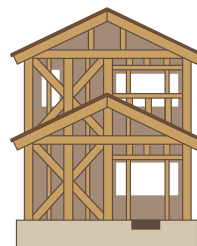
救急・消防などの経
費



300円

災害復旧費

災害からの復旧経費



50円

その他

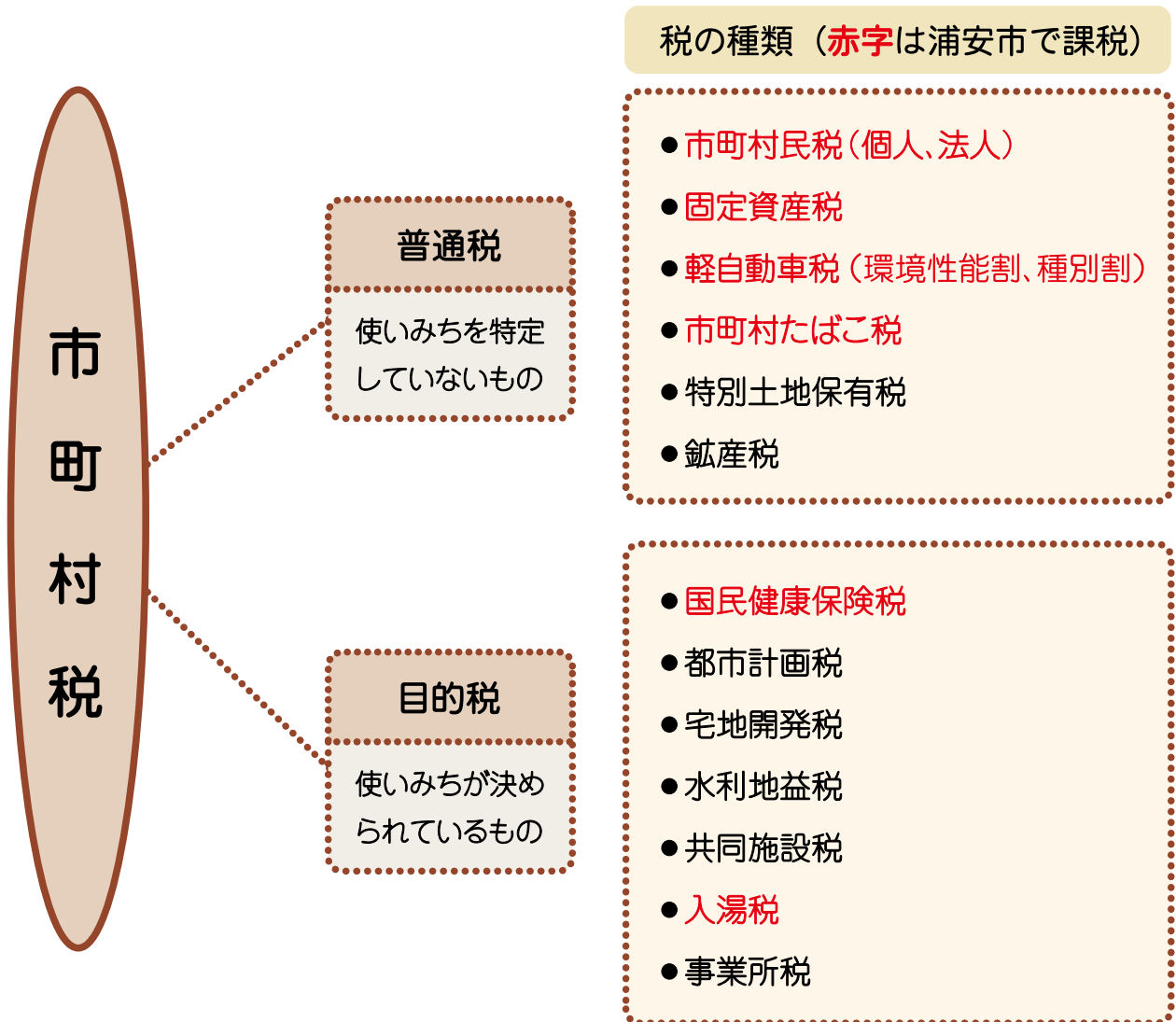
商業の活性化の経費、
予備費など



200円

6. 税金の種類

法律では、市町村の税金として以下の13税目が決められています。
浦安市では、そのうち、対象となる6つの税金を課税しています。



税金には市町村税のほかに

- ◆ 国税……所得税、法人税、消費税、相続税など25税目
- ◆ 県税……個人県民税、法人事業税、自動車税、不動産取得税など14税目

●市税(普通税)の種類と対象者

(2020年10月現在)

税金の種類		課税の対象となる方	課税の方法・税率等
市民税 (市町村民税)	個人市民税	1. 浦安市に住所を有する方。 2. 1以外で、市内に事務所、事業所または家屋敷を有する方。 (均等割のみ)	毎年1月1日現在の住所地で課税され、前年の所得をもとに、所得に応じて課税される「所得割」と均等の税率によって課税される「均等割」があります。 ※ 市民税額=所得割+均等割 ・所得割=(収入金額-必要経費-所得控除額)×6% - 税額控除 ・均等割=均等割額(年額3,500円)
	法人市民税	1. 浦安市内に事務所または事業所がある法人。 2. 1以外で、市内に寮、宿泊所、クラブその他これに類する施設がある法人。	資本金・従業員数等により異なる 「法人税割(6.0%~8.4%)」と 「均等割(50,000円~3,000,000円)」があります。
固定資産税		毎年1月1日現在、市内に所在する土地、家屋、償却資産を所有している方。(固定資産課税台帳に登録されている方)	税額は、課税標準額の1.4%
軽自動車税 (環境性能割)		軽自動車を取得した所有者の方	排出ガスや燃費基準により取得価格の0.5%から2.0%の課税がされます。(取得価格が50万円以下の場合や電気自動車等是非課税になります。)
軽自動車税 (種別割)		毎年4月1日現在、原動機付自転車、軽自動車、小型特殊自動車または二輪の小型自動車などを所有している方。	車種に応じて50ccバイク(2,000円)から軽自動車乗用タイプ(12,900円)まで税額が決められています。
市たばこ税		たばこの卸売販売業者等。(製造者、特定販売業者または卸売販売業者)	市内のたばこ小売店に売り渡した紙巻たばこ等千本につき6,122円を乗じて得た額を市に納めます。 たばこを買った時に、たばこを買った方が間接的に税金を納めることとなります。

● 納税のこよみ

	市 税	県 税	国 税
4 月	土地・家屋価格等帳簿の縦覧 固定資産税 1期		
5 月	軽自動車税(種別割) 全期	自動車税(種別割) 鉾区税	
6 月	市・県民税(普通徴収) 1期		
7 月	固定資産税 2期 国民健康保険税 1期		所得税予定納税 1期
8 月	市・県民税(普通徴収) 2期 国民健康保険税 2期	個人の事業税 1期	
9 月	国民健康保険税 3期		
10 月	市・県民税(普通徴収) 3期 国民健康保険税 4期		
11 月	国民健康保険税 5期	個人の事業税 2期	所得税予定納税 2期
12 月	固定資産税 3期 国民健康保険税 6期		
1 月	市・県民税(普通徴収) 4期 国民健康保険税 7期 給与支払報告書の提出 償却資産の申告	県民税株式等譲渡所得割	
2 月	固定資産税 4期 国民健康保険税 8期		
3 月	国民健康保険税 9期 市・県民税の申告(15日まで)	個人の事業税の申告 (15日まで) 地方消費税(個人事業者)	贈与税・所得税 (15日まで) 消費税(個人事業者)
毎 月	市・県民税(特別徴収) 市たばこ税 入湯税	県たばこ税・ゴルフ場利用税・ 軽油引取税・県民税利子割・ 県民税配当割	所得税(源泉徴収)
随 時	法人市民税 軽自動車税(環境性能割)	法人事業税・不動産取得税・ 法人県民税・狩猟税・ 自動車税(環境性能割)・ 地方消費税(法人)	法人税・相続税・ 消費税(法人)

※県民税については、市民税と一緒に納めますので、市税欄に市・県民税と記載しています。

明日へステップ

15歳におくる暮らしと税金の話

2021年(令和3年)3月

〒279-8501 浦安市猫実一丁目1番1号

編集・発行：浦安市市民税課