

### 主な内容

会計年度任用職員の募集	8・9面
ふるさと最前線	10面
火災予防	11面
学びの多様化学校の愛称が「UMI」に決定 ほか	12面

発行／浦安市  
 所在／〒279-8501 千葉県浦安市  
 猫実一丁目1番1号  
 編集／企画部広聴広報課  
 ☎047-351-1111(代表)  
<https://www.city.urayasu.lg.jp>

各記事に掲載しているIDを市ホームページの「広報ページID検索」に入力すると、該当のページが出ます。これにより、記事を探す手間を省けます

2月1日はフレイルの日

## フレイルチェック で始める健康づくり

フレイルとは「虚弱」を意味する言葉で、健康な状態と要介護状態（介護が必要な状態）の中間の段階を指します。そのまま放置すると、介護が必要な状態になる可能性が高くなってしまいます。年を重ねても生き生きと元気に暮らすために、フレイル予防を始めませんか。

問 高齢者包括支援課 ☎712・6389 ID 1035631

**体重減少**  
半年で2～3kg以上減った

**疲労感**  
ここ2週間わけもなく疲れた感じがする

**活動量の低下**  
週に1回も外出していない

**歩行速度の低下**  
横断歩道を青のうちに渡りきることができない

**筋力の低下**  
ボトルのふたを簡単に開けられなくなった

3つ以上当てはまったらフレイルの可能性ががあります



### シルバー人材センターで生きがいづくり



間もなく立春、暦の上では春間近ですが、まだまだ寒い日が続きます。体調には十分お気を付けてください。

以前は日本一若いまちと言われたこともある本市ですが、大規模な住宅開発が終わりを告

げ、急激に高齢化が進み、2040年には、市の人口における高齢者の割合が27.7%にまで上昇すると予測されています。

そうした中、60歳以上の高齢者が働くことを通じて生きがいを得るとともに、地域社会の活性化に貢献する場を提供しているのが、「シルバー人材センター」です。

シルバー人材センターは、「高齢者等の雇用の安定等に関する法律」に基づき各市町村に設置された法人で、働く意欲のある定年退職者などに、そのライフスタイルに合わせた就業の機会を提供しています。

浦安市シルバー人材センターは、昭和63（1988）年に設立され、「自主・自立・協働・共助」の理念のもと、会員の総意と主体的な参画によって運営されています。

センターでの働き方は、高齢者の知識、経験、技能を生かして就業することで、生きがい

を得て地域貢献できることを目的としていることから、軽易な作業が多く、具体的には、スポーツ施設や駐輪場の管理、公共施設の清掃などとなります。

また、市民からの依頼を受け、障子の張り替え、庭の散水、家事援助サービス、毛筆筆耕なども行っています。

現在、300人以上の市民がセンターに加入していますが、定年年齢の引き上げなどによって会員数は減少傾向となっています。

シルバー人材センターでは、会員募集のための説明会を随時行うとともに、仕事の依頼も受け付けています。

市民一人ひとりが高齢になっても自分らしく生きるため、引き続き、市では社会参加に対する支援を行っていきます。

浦安市長 内田 悦嗣



シルバー人材センター

座っている時間が長くなると体の筋力が低下し、関節が硬くなることで、フレイルが進みやすくなります。日常生活で意識的に体を動かす機会を作るようにしましょう。



### 簡単にできる運動の紹介

#### ▶膝伸ばし

片足ずつ10秒程度伸ばしましょう



#### ▶肩・うでの運動

両手を斜め上45度に広げて「Y」の形にしたあと、両肘を脇につけるように肩甲骨を寄せて「W」に。10回程繰り返しましょう



#### ▶スクワット

膝がつま先より前に出ないように。お尻、太ももにしっかり力を入れましょう

#### ▶ウォーキング(散歩)

1日8000歩を目安に、いつもより少し歩幅を大きく、早歩きを心がけてみましょう。

### 市の事業 身体と心 つながりの介護予防

時 3月10日(月)午前10時~11時30分

所 文化会館 対象 市内在住・在勤の方、先着100人

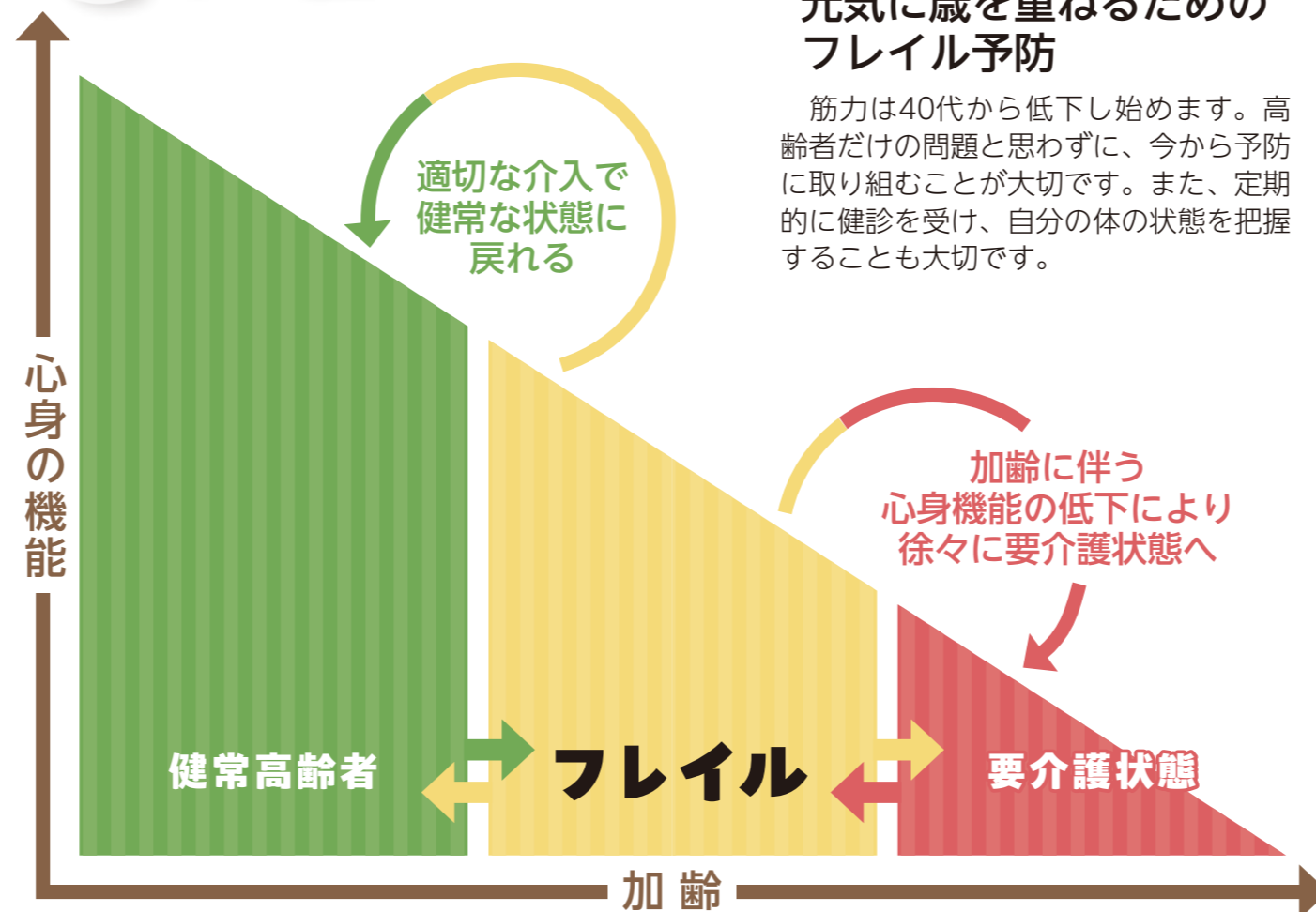
内容 講演「健康寿命の延ばし方」《大淵修一氏(理学療法士)》、浦安はつらつ体操、口腔体操

申込 2月3日(月)午前9時から、電話で、高齢者包括支援課☎712・6389へ、またはちば電子申請サービス<https://apply.e-tumo.jp/city-urayasu-chiba-u/>から申し込み

所 高齢者包括支援課

ID 1044388

# フレイル予防 4のために重要な 4つの柱



フレイルを予防するためには「栄養」「口腔」「運動」「社会参加」の4つの柱が重要です。すでにフレイル状態の方も、適切な取り組みをすることで、健康な状態に戻ることが期待できます。

### 40代から意識しよう

#### 元気に歳を重ねるためのフレイル予防

筋力は40代から低下し始めます。高齢者だけの問題と思わずに、今から予防に取り組むことが大切です。また、定期的に健診を受け、自分の体の状態を把握することも大切です。

# 社会参加

寒さが本番のこの時期、外出の機会が減っていませんか？

社会とのつながりを保ち続けることは、外出のきっかけや気分転換にもなり、フレイル予防になります。閉じこもりを防ぐために小さな用事を組み合わせ、こまめに外出することを心がけましょう。

「うらやす通いの場ガイド」《高齢者包括支援課(市役所3階)で配布、または市ホームページからダウンロード》を作成し紹介しています。

ID 1039433



### 市の事業 浦安介護予防アカデミア

浦安介護予防アカデミアは、地域でウォーキング、体操、スクエアステップ、脳トレ、吹き矢、クッキング、傾聴活動などを行っている市民団体です。各イベントの日程など、詳しくは、浦安介護予防アカデミアホームページ<https://uakademia.jimdofree.com/>(右記二次元コード)をご覧ください。



問 高齢者包括支援課 ☎712・6389

### 市の事業 シニア元気講座

専門職が介護予防に関する知識をお伝えに出向きます。  
対象 おおむね65歳以上で構成する高齢者サロンや体操・趣味活動を実施している住民グループ、サークルなど  
※申し込みについて、詳しくは、高齢者包括支援課☎712・6389へお問い合わせください

問 高齢者包括支援課

ID 1042348

# 栄養

日々の食事に次の4つのポイントを取り入れましょう。

### 1 朝ごはんを食べましょう

朝ごはんを食べることで体が目覚めて、元気に1日をスタートさせることができます。

### 2 たんぱく質を1日約50gとりましょう

たんぱく質は筋肉や骨を維持するために必要な栄養素です。

### たんぱく質を多く含む食品と1日に食べたい量の目安



全部でたんぱく質は50g超！これらの食品をまんべんなく食べましょう

### スキNFLレイルを知っていますか？

スキNFLレイルとは、加齢によって皮膚が弱った状態であり、皮膚障害や乾燥、かゆみが起こりやすくなります。スキNFLレイルを防ぐためには、フレイル予防が重要であり、特にバランスの良い食事や日常的なスキンケアが大切です。市と順天堂大学が連携して行っている「浦安市介護予防プロジェクト事業」では、スキNFLレイルの測定を行っています。

### 3 偏りなくいろいろな食品を食べましょう

同じものばかり食べていると栄養バランスが崩れてしまいます。

### 4 食事だけでなく、調理も楽しみましょう

### 市の事業 65歳からの食卓

バランスの良い食事を作る工夫を取り入れた調理実習です。

時 3月12日(水)午前10時~午後1時

所 健康センター

対象 市内在住の65歳以上の方、先着15人

費用 300円

申込 電話で、高齢者包括支援課☎712・6389へ

問 高齢者包括支援課

ID 1043981

# 口腔

口の機能低下(オーラルフレイル)が進むと、思うように食べられなくなり、フレイルが進行しやすくなります。ささいな口の変化に気づき、フレイルを予防しましょう。

### オーラルフレイルチェック

#### チェックが2つ以上あったら要注意！

- 自分の歯が20本以上ない
- 半年前と比べて、固いものが食べにくくなった
- お茶や汁物でむせることがある
- 口の渇きが気になる
- ふだんの会話で言葉をはっきりと発音できないことがある

### 早めの対策でオーラルフレイルを改善しましょう

- ▶ 毎日の歯(入れ歯)みがき・舌みがきでお口の中を清潔に
- ▶ 口腔体操でかむ力・飲み込む力を保ちましょう

### 市の事業 口福ひろば

口腔機能測定や口腔体操、専門職による講話、浦安はつらつ体操を行っています。

時 2月26日(水)午後2時15分~3時45分(受付=1時45分~)

※毎月第4水曜日に開催

所 東野パティオ

対象 市内在住のおおむね60歳以上の方

※初めて参加する方に舌ブラシを進呈

申込 2月3日(月)午前9時から、電話で、高齢者包括支援課☎712・6389へ

問 高齢者包括支援課

ID 1042029

# 情報通信

費用の記載がない事業は無料

事業に参加する際は、各施設の利用条件を確認し、ご来場ください。



## 子育て・教育

### 子ども

#### 図書館の催し

##### ●おはなし会

時 2月15日(土)午後2時30分～3時

所 中央図書館

対象 5歳～小学生

内容 昔話や創作のお話 ID 1044191

##### ●赤ちゃんといっしょにえほんのじかん

時 2月21日(金)午前11時～11時20分

所 中央図書館

対象 6カ月～2歳児とその保護者

内容 わらべうたや絵本の読み聞かせ ID 1044190

##### ●えほんのじかん

時・所 毎週火～土曜日＝中央図書館、毎週木曜日＝各分館 ※時間はいつでも午後3時30分～4時

対象 2歳以上の子どもとその保護者

内容 親子で絵本を楽しむ ID 1044189

#### 共通

※申込不要、直接会場へ

問 中央図書館 ☎352・4646

#### トップロープクライミング

時 2月13日(木)・20日(木)午後4時20分

～5時、5時10分～5時50分

所 青少年館

対象 市内在住・在学の小・中学生、先着各8人 ※小学生のみ保護者の送迎が必要

内容 ロープを使うクライミング《菊地敏之氏(公社日本山岳ガイド協会)》

費用 300円

申込 2月2日(日)午前9時から、直接または電話で、青少年館 ☎700・6203へ

問 青少年館 (青少年課) ID 1044206

#### こどもの広場の催し

##### ●のびのび自由に！絵の具あそび

時 2月8日(土)午前10時30分～11時

対象 市内在住の未就学児とその保護者、当日先着20組

内容 指で絵を描く ID 1044210

##### ●草花でカードづくり

時 2月22日(土)午前10時～10時45分、午後3時～3時45分

対象 市内在住の小中学生、当日先着各20人 ID 1044211

#### 共通

問 こどもの広場 ☎350・1010 (青少年課)

#### うら・らめ～の催し

##### ①ハワイアンリトミック

時 2月19日(水)午前10時30分～11時30分

対象 4歳以下の子どもとその保護

者、先着15組

内容 ハワイの音楽でリズム遊びなど ID 1044264

##### ②お泊まりキャンプ

時 3月1日(土)午前9時30分～2日(日)午前9時30分(1泊2日)

対象 小学校2～6年生、先着20人

内容 野外炊飯やレクリエーション

費用 5000円 ID 1044262

#### 共通

申込 ②2月5日(水)・①6日(木)午後1時から、直接または電話で、うら・らめ～ ☎316・5777へ

問 うら・らめ～ (青少年課)

#### 親子体操

時 3月20日(祝)午後1時15分～2時45分

所 中央武道館

対象 令和4年4月1日以前に生まれた未就学児とその保護者、先着30組

※市内在住・在勤・在学の方が優先。保育あり(1歳以上の未就学児、先着3人)

内容 親子で行う運動など

費用 600円(保育ありは3月20日時

所 旧大塚家住宅

対象 小学校3年生以上、8人

内容 かまどを使ったおにぎり作り

費用 100円 ID 1021461

#### ■あっさり君チャレンジ

時 2月11日(祝)・24日(休)午前10時～11時15分、午後1時30分～2時45分

対象 小学校1～3年生(小学校4年生以上は上位チャレンジのみ参加可)

内容 浦安や郷土博物館に縁深い8つの課題に挑戦

※申込不要、直接会場へ

ID 1043148

点で1歳＝750円、2歳以上700円)

申込 2月4日(火)午前9時から、中央武道館ホームページ <https://www.urayasu-zaidan.or.jp/budokan/> から申し込み

問 中央武道館 ☎380・2100

(市民スポーツ課) ID 1044340

#### キッズ・ジュニア硬式テニススクール

時 3月1日～22日毎週土曜日午前9時30分～10時30分＝キッズクラス、午前10時45分～正午＝ジュニアクラス

※受け付けは各15分前～。全4回

所 高洲中央公園

対象 市内在住・在クラブのキッズ(3歳以上の未就学児)、ジュニア(小学校1～3年生)、各20人(多数は抽選)

費用 1500円(保険料を含む)

申込 2月20日(木)までに、Eメール《クラス名・住所・氏名(ふりがな)・年齢・学年・性別・電話番号》で、森(浦安市テニス協会) [nomori@jcom.home.ne.jp](mailto:nomori@jcom.home.ne.jp) へ

問 森 ☎090・9816・8833

(市民スポーツ課) ID 1044138



## 催し

### 講座・講演

#### 一日赤十字

時 2月22日(土)午前10時～正午

所 文化会館

定員 先着30人

内容 講話「地震から生命を守る」

申込 2月3日(月)午前9時から、電話またはEメール(住所・氏名・電話番号)で、社会福祉課 ☎712・6388、[shakaifukusika@city.urayasu.lg.jp](mailto:shakaifukusika@city.urayasu.lg.jp) へ

問 日本赤十字社浦安市地区事務局(社会福祉課内) ID 1044386

#### うらやすつながるミーティング～地域支え合いについて考えてみよう～

時 3月4日(火)午後3時45分～5時15分

所 文化会館

対象 市内在住・在勤・在学の方、先着100人

内容 講演「まちとのつながりで人が元気になる方法」《西智弘氏(一社)プラスケア代表理事》、参加者同士の交流など

申込 2月3日(月)午前9時から、電話で、高齢者包括支援課 ☎381・9028へ、またはちば電子申請サービス <https://apply.e-tumo.jp/city-urayasu-chiba-u/> から申し込み

問 高齢者包括支援課 ID 1040998

#### 救命講習

時・内容 ①3月8日(土)午前9時～11時＝乳児・小児に対する救命講習(実技のみ)、②3月13日(木)午前9時～11時、③3月16日(日)午前9時～正午＝成人に対する救命講習(13日(木)は実技のみ)

所 消防本部

対象 市内在住・在勤・在学の中中学生以上の方、先着各15人

申込 2月3日(月)午前9時から、ちば電子申請サービス <https://apply.e-tumo.jp/city-urayasu-chiba-u/> から申し込み

※インターネットでの申し込みができない方は、お問い合わせください。最少催行人数4人。①②はウェブ講習による事前学習が必要

問 消防本部警防課 ☎304・0145 ID 1044281

#### 図書館講演会

##### 「3Dプリンタがひらく未来」

時 3月15日(土)午後2時～4時

所 中央図書館

対象 中学生以上の方、先着100人

※保育あり(1歳以上の未就学児、先着5人)

内容 3Dプリンタ活用の可能性など《元木章博氏(鶴見大学文学部ドキュメンテーション学科教授)》

申込 2月4日(火)午前10時から、電話で、中央図書館 ☎352・4646へ、またはちば電子申請サービス <https://apply.e-tumo.jp/city-urayasu-chiba-u/> から申し込み

問 中央図書館 ID 1044183

#### UIFA外国語講座(前期)の募集

令和7年度前期(4月～9月)の外国語講座受講者を募集します。講座の内容や日程などについては、UIFA(浦安市国際交流協会)ホームページ <https://www.uifa-urayasu.jp> をご覧いただくか、お問い合わせください。

募集期間 2月5日(水)～3月6日(木)

問 UIFA事務局 ☎381・5931

(地域振興課) ID 1044239

#### UIFAボランティア会員募集・活動説明会

時 3月2日(日)午後2時～4時

所 国際センター(マーレ内)

対象 市内在住・在勤・在学の方、先着40人

内容 UIFA(浦安市国際交流協会)の活動紹介(当日入会可)

申込 2月1日(土)午前10時から、電話またはEメール(氏名・電話番号)で、UIFA事務局 ☎381・5931、[uifa@uifa-urayasu.jp](mailto:uifa@uifa-urayasu.jp) へ、またはUIFAホームページ <https://www.uifa-urayasu.jp> から申し込み

問 UIFA事務局 ☎381・5931

(地域振興課) ID 1025589

#### 子育て座談会

##### 「生きる力の根っこを育む」

時 3月2日(日)午前10時15分～11時45分

所 こどもの広場

対象 市内在住の未就学児の保護者または子どもの育ちに関心のある方、先着20人

内容 子どもにとっての「あそび」こ

との意味・価値《天野秀昭氏(NPO法人日本冒険遊び場づくり協会)》

申込 2月15日(土)から、こどもの広場ホームページ <https://kodomonohiroba.com> から申し込み

問 こどもの広場 ☎350・1010

(青少年課) ID 1044209



市では、ケーブルテレビ局「ジェイコム」の地上デジタル放送(11チャンネル)で、行政情報番組「こち浦安情報局(こち浦)」を放送しています。

▶放送日時

月～金曜日午後8時～、土・日曜日正午～、午後8時～(各30分)

▶主な内容

2月7日(金)まで

○相談窓口の案内

8日(土)～14日(金)

○フレイル予防

15日(土)～21日(金)

○東京ベイ浦安シティマラソン

※放送は予告なく変更になる場合があります。番組はYouTubeでも視聴できます



問 広聴広報課 ☎712・6056

ID 1013374

順天堂大学浦安病院市民公開講座

時 2月15日(土)午後2時～3時30分
(開場=1時30分)
所・定員 順天堂大学浦安病院=当日
先着70人、オンライン(ZOOM)
内容 関節の痛みでリウマチを疑うと
き一進一退が止まらない関節リウマチ診
療―《鈴木智氏(膠原病・リウマチ内
科助教)》
※オンラインは順天堂大学浦安病院
ホームページhttps://www.hosp-
urayasu.juntendo.ac.jpから視聴
可
問 順天堂大学浦安病院
☎353・3111
(健康増進課) ID 1040866

イベント

中央図書館ファブスペースのイベント

時・内容 ①2月16日(日)=レーザーカ
ッターでスマホスタンド作り、②2月
22日(土)=3Dプリンターでミニマスコ
ット作り ※時間はいずれも午前10時
30分～正午、午後2時～3時30分
対象 市内在住・在勤・在学の中学生
以上の方、先着各4人
費用 ①40円、②80円 ※キャシュ
レス決済のみ
申込 2月4日(火)午前10時から、市立
図書館ホームページhttp://library.
city.urayasu.chiba.jpから申し込み
問 中央図書館 ☎352・4646
ID ①1044248、②1044249

緑化講習会
「可愛い多肉植物のバスケット寄せ」

時 2月27日(土)午前10時～正午
所 高洲公民館
対象 市内在住の方、10人 ※多数は
抽選(昨年度の緑化講習会を受講して
いない方が優先)
費用 1500円
申込 2月10日(月)(消印有効)まで
に、往復ハガキまたはEメール《往
信用=講座名・住所・氏名(ふりが
な)・電話番号、ハガキの返信用=自
分のあて名》で、〒279-8501浦安市
役所みどり公園課、✉kouen@city.
urayasu.lg.jpへ
問 みどり公園課 ☎712・6728
ID 1044236

夢をかなえる演劇公演

時 3月2日(日)午後3時～4時30分
(開場=2時30分)
所 市民プラザ
対象 小学生以上の方、先着200人
内容 未経験者による演劇「スキップ
→ステップ=ウィング シッパイサク

～ボクらはキミの大事なロボット～」
費用 500円
※全席自由。チケットは、2月1日(土)
午前10時から、市民プラザ・文化会
館で発売。電話予約は、2月1日(土)
午後2時から、市民プラザ☎350・
3101、文化会館☎353・1121で
受け付け
問 市民プラザ
(生涯学習課) ID 1041605

舞台技術スタッフTrial

時 3月8日(土)・9日(日)午前10時～午
後5時(受付=9時30分～)
所 文化会館
対象 18歳以上(高校生を除く)で、
2日間参加できる方、先着12人
費用 500円
申込 2月1日(土)午前10時から、申し
込みフォームhttps://x.gd/1KCh8
から申し込み
問 文化会館 ☎353・1121
(生涯学習課) ID 1041242

スポーツ

青空体操

時 2月24日(休)午前9時～9時30分
所 浦安公園 ※雨天は中央武道館で
入門エアロ(有料)
対象 16歳以上の方、当日先着60人
内容 ラジオ体操と補強運動
問 中央武道館 ☎380・2100
(市民スポーツ課) ID 1044339

謎解きウォーキング

時 2月3日(月)～3月16日(日)午前9時
～午後5時(2月5日(水)・19日(水)・3
月5日(水)を除く)
所 運動公園
対象 小学生以上の方、先着100人
内容 謎を解きながら公園内を歩く
費用 400円(小学生は200円)
※参加希望日に、バルドラル浦安ア
リーナで受け付け
問 バルドラル浦安アリーナ
☎355・1110
(市民スポーツ課) ID 1044337

総合体育館スポーツコース

●ナイトピラティス
時 2月25日～3月25日毎週火曜日午
後7時20分～8時30分(全5回)
対象 16歳以上の方、30人 ※多数は
抽選(初めて参加する市内在住・在
勤・在学の方が優先)
費用 4000円 ID 1044335
●やさしいピラティス
時 3月7日～28日毎週金曜日午前11
時20分～午後0時30分(全4回)
対象 16歳以上の方、30人 ※多数は

浦安市貨物運送事業者
物価高騰対策支援給付金

燃料価格の高騰により、影響を受けている貨物運送事業者を支援
します。対象要件や申請方法など、詳しくは、市ホームページをご
確認ください。

Table with 2 columns: 交付額(1台あたり), 申請期間, 問. Rows include general cargo and light cargo vehicles, and contact info for the Chamber of Commerce.

抽選(初めて参加する市内在住・在
勤の65歳以上の方が優先)。保育あり
(1歳以上の未就学児、6人)
費用 3200円(保育ありは4400円)
ID 1044336

共通

内容 ピラティスの基本
申込 2月10日(月)までに、バルド
ラル浦安アリーナホームページ
https://www.urayasu-zaidan.
or.jp/taiikukan/から申し込み
問 バルドラル浦安アリーナ
☎355・1110
(市民スポーツ課)

市民陸上競技大会

時 3月23日(日)午前9時～午後4時30
分(受付=7時15分～)
所 プリオベッカ浦安競技場
対象 市内在住・在勤・在学の小学生
以上の方、または浦安市陸上競技協会
加盟団体、千葉県小中学校体育連盟市
川・浦安支部加盟校の方 ※1人2種
目まで
申込 2月22日(土)までに、浦安市陸上
競技協会ホームページhttps://sites.
google.com/view/urayasurikkyou
から申し込み
※実施種目など、詳しくは、市ホーム
ページをご覧ください
問 齋藤(浦安市陸上競技協会)
☎090・3878・1240
(市民スポーツ課) ID 1044326

映画・コンサート

名作映画鑑賞会

時・内容 2月8日(土)=東京物語(監
督:小津安二郎、1953年、日本映画、
136分)、9日(日)=お茶漬の味(監督:

小津安二郎、1952年、日本映画、115
分) ※時間はいずれも午後2時～
所 中央図書館
定員 当日先着各100人
問 中央図書館 ☎352・4646
ID 1044329

J: COM浦安音楽ホールの催し

●アマチュア室内楽フェスタinうら
やす入賞者コンサート
時 2月15日(土)午後2時～5時(開場
=1時30分)
対象 小学生以上の方、当日先着300人
ID 1038225

●ママさんぶらさジョイントコンサート

時 3月15日(土)午後2時30分～4時
(開場=2時)
定員 先着300人
申込 2月1日(土)午前9時から、J:
COM浦安音楽ホールで整理券を配布
※1グループ4枚まで ID 1037337
共通
問 J: COM浦安音楽ホール
☎382・3035
(生涯学習課)

華原朋美 LIVE TOUR 2024-2025

時 6月7日(土)午後4時～6時(開場
=3時30分)
所 文化会館
定員 先着1000人
費用 7800円(さくらメイトは7300円)
※チケットは、2月14日(金)(さくらメ
イトは2月12日(水))午前10時から、
文化会館・市民プラザで発売。電話
予約は、2月14日(金)(さくらメイト
は2月12日(水))午後2時から、文化
会館☎353・1121、市民プラザ☎
350・3101で受け付け
問 文化会館
(生涯学習課) ID 1044318

令和7年度

幼稚園・保育園などのお知らせ

問 保育幼稚園課
☎712・6439

市立幼稚園・認定こども園(1号認定)
入園児2次募集

対象 市内在住で、住民登録をしている次の期間に生まれた子ども
▶年少(3年保育)=令和3年4月2日～4年4月1日
▶年中(2年保育)=令和2年4月2日～3年4月1日
▶年長(1年保育)=平成31年4月2日～令和2年4月1日
申込 2月3日(月)・4日(火)午前8時30分～午後5時に、直接、保
育幼稚園課(市役所2階)へ、またははば電子申請サービス
https://apply.e-tumo.jp/city-urayasu-chiba-u/から申し
込み
ID 1043798

認可保育園 認定こども園 保育ママ 小規模保育
4月入所・転園申し込み受け付け

対象 集団生活が可能で、保護者が月64時間以上の就労・疾病などの理由
で、4月以降、常時保育を必要とする乳幼児
※4月入所の申し込みにかぎり出生前申請可
申込 2月14日(金)までに、申請書《保育幼稚園課(市役所2階)で配布、ま
たは市ホームページからダウンロード》と必要書類を、直接または郵送
で、〒279-8501浦安市役所保育幼稚園課へ、またはマイナポータルサ
イトhttps://myna.go.jp(新規申し込みのみ)から申し込み
※詳しくは、市ホームページをご覧ください
ID 1033684



# お知らせ

## 職業

### 建築職合同キャリア説明会

**時** 3月14日(金)正午～午後5時(受付＝11時30分～)  
**所** 千葉県庁(千葉市中央区)  
**対象** 建築職を目指す方、転職を検討中の方など  
**内容** 県と、県内の22市の建築職職員による業務内容などの説明会  
**申込** 申込フォーム <https://logo.form.jp/form/Hfwv/834731> から申し込み  
**問** 建築指導課 ☎712・6548 ID 1044146

## 情報

### 指定管理者の指定

市では、下表のとおり、公の施設の管理・運営を代行する指定管理者を指定しました。  
**問** 総務課 ☎712・6121 ID 1034521

### 市議会第1回定例会

市議会第1回定例会は、1月28日から開催しています。  
 会期や審議日程は、各公民館や中央

### 指定管理者一覧

施設名	管理者名	期間	担当課
青少年館	(公財)うらやす財団	4月1日～	青少年課
こどもの広場	(特非) i-net	令和12年3月31日	青少年課

図書館に掲示されているほか、市ホームページでもご覧になれます。  
 審議日程や傍聴の方法など、詳しくは、お問い合わせください。

**問** 議会事務局議事課 ☎712・6642 ID 1003804

### 定期監査結果の公表

令和6年8月16日～12月4日に行った定期監査の概要をお知らせします。  
 監査結果の全文は、情報公開室(市役所10階)、市ホームページでご覧になれます。

**監査委員** 町田清英、長野延雄、宝新  
**監査対象** 健康こども部(保育園・幼稚園・認定こども園)の財務に関する事務の執行など

**監査結果** おおむね適正であったが、事務処理上の軽易な誤りなど(注意事項)があったことから、改善を求めた

**問** 監査委員事務局 ☎712・6683 ID 1038938

### 屋内水泳プールのお知らせ

屋内水泳プールは、施設・設備修理、設備機器点検などにより、下記の期間利用ができなくなります。

#### ●健康プールの利用停止

**時** 2月5日(水)～3月21日(金)  
 ※25mプール、多目的プールは利用可

#### ●臨時休館

**時** 2月12日(水)～3月14日(金)

..... 共通 .....

**問** バルドラール浦安アリーナ ☎304・0030

(市民スポーツ課) ID 1025115



# 健康・福祉

## 福祉

### ベイシニア浦安「支え合い研修」

**時** 2月19日(水)午後1時30分～3時30分  
**所** 東野パティオ  
**定員** 先着5人  
**内容** 講座「これからの高齢社会に向けて～『ともづな』を知って活用する～」

**申込** 2月3日(月)午前8時30分から、電話で、ベイシニア浦安事務局(高齢者福祉課内) ☎381・9071へ  
 ※ベイシニア浦安会員は、所属する会から申し込み

**問** ベイシニア浦安事務局 ID 1044148

### 認知症の方の本人ミーティング

**時** 2月17日(月)午前10時～正午  
**所** 市役所(1階会議室)  
**対象** 市内在住の認知症の方、先着10人  
**内容** 同じ悩みを持つ方同士で話を聞き合う

**申込** 2月3日(月)午前9時から、電話またはEメール(住所・氏名・電話番号)で、高齢者包括支援課 ☎381・9028、[koureihoukatu@city.urayasu.lg.jp](mailto:koureihoukatu@city.urayasu.lg.jp) へ

**問** 高齢者包括支援課 ID 1038116

### 浦安介護予防アカデミア

#### ●脳トレ教室

**時** 2月12日(水)午後1時30分～3時  
**所** 東野パティオ  
**定員** 当日先着20人  
**内容** 歌やクイズ、ゲーム、ワークショップなどで脳を活性化

**持ち物** 筆記用具、飲み物  
**問** 高齢者包括支援課 ☎712・6389 ID 1044149

#### ●ウォーキング

**時** 2月13日(木)午前9時20分～午後0時45分 ※新浦安駅南口階段下に集合。雨天中止

**内容** いなげの浜から千葉市花の美術館(千葉市美浜区)の散策

**持ち物** 飲み物、交通費  
 ※申込不要、直接集合同所へ  
**問** 今野(浦安介護予防アカデミア) ☎382・0389 ID 1044150

..... 共通 .....

**対象** 市内在住のおおむね65歳以上の方(高齢者包括支援課)

### 認知症サポーター養成講座

**時** 2月20日(木)午後6時～7時30分  
**所** 市役所(4階会議室)  
**定員** 先着15人程度  
**内容** 認知症に関する基礎知識

**申込** 2月3日(月)午前9時から、電話またはファクス(件名「2月20日認知症サポーター養成講座」・住所・氏名・電話番号)で、中央地域包括支援センター(ともづな中央) ☎381・9037、☎304・8892へ

**問** ともづな中央(高齢者包括支援課) ID 1029813

### ゲンキッズ体操

**時** 2月23日(祝・日)午後1時15分～2時15分

**所** 中央武道館  
**対象** 知的障がい・発達障がいのある小学生、先着10人 ※保護者の付き添いが必要。市内在学の方が優先

**内容** 楽しく体を動かす  
**費用** 300円

**申込** 2月4日(火)午前9時から、中央武道館ホームページ <https://www.urayasu-zaidan.or.jp/budokan/> から申し込み

**問** 中央武道館 ☎380・2100(市民スポーツ課) ID 1044338

### 災害ボランティアセンター 移行・運営訓練

**時** 3月8日(土)午前10時20分～正午  
**所** 若潮公園

**対象** 市内在住・在勤・在学の方、先着100人

**内容** 被災者支援を目的とした訓練  
**申込** 電話で、浦安市災害ボランティアセンター ☎355・5520へ、または浦安市災害ボランティアセンターホームページ <http://urayasusvc.jp> から申し込み

**問** 浦安市災害ボランティアセンター(社会福祉課) ID 1038453

# J-ALERTの全国一斉情報伝達訓練

地震や武力攻撃などの発生時に備え、J-ALERT(全国瞬時警報システム)を使用した全国一斉情報伝達訓練を行います。市内では、108カ所の防災行政用無線(屋外スピーカー)から試験放送が流れます。

**時** 2月12日(水)午前11時

**放送内容** 「これは、Jアラートのテストです」、「こちらは、ぼうさいうらやすです」

**問** 危機管理課 ☎712・6899 ID 1033528

## 2月の各種健(検)診と教室

### 1歳6ヵ月児健診

**時** 5日(水)・7日(金)午後0時50分～2時10分 ※時間指定 **対象** 令和5年7月生まれの子ども  
**内容** 内科・歯科健診、フッ素塗布(希望者のみ) **持ち物** 母子健康手帳、問診票 ID 1008367

### 3歳児健診

**時** 12日(水)・14日(金)午後0時50分～2時10分 ※時間指定 **対象** 令和3年8月生まれの子ども  
**内容** 内科・歯科健診、尿検査 **持ち物** 母子健康手帳、問診票、尿検査キット ID 1008502

### 始めよう! 離乳食クラス

**時** 3月3日(月)午前10時～、午後1時30分～ **対象** 生後4～5ヵ月の子どもとその保護者  
**持ち物** 母子健康手帳、バスタオル、赤ちゃんの外出時に必要なもの ※申込不要、直接会場へ ID 1030645

### 離乳食ステップアップクラス

**時** 28日(金)午後1時40分～ **対象** 生後7～8ヵ月ごろの子どもとその保護者  
**持ち物** 母子健康手帳、バスタオル、赤ちゃんの外出時に必要なもの ※申込不要、直接会場へ ID 1008509

### 離乳食完了期クラス

**時** 27日(木)午後1時20分～ **対象** 1歳ごろの子どもとその保護者 ※申込不要、直接会場へ ID 1036796

### 育児相談

**時** 27日(木)午前10時～11時30分、午後1時30分～2時30分 **対象** 未就学児とその保護者  
**内容** 子どもの発育・発達、栄養、歯に関する相談、身長・体重測定 ※申込不要、直接会場へ ID 1008455

### むし歯予防 ビーバー教室

**時** 28日(金)午前10時～11時30分(30～40分程度) **対象** 生後8ヵ月～1歳6ヵ月ごろの子ども  
**内容** ①プレ歯みがきクラス、②みがいてみようクラス  
**持ち物** 母子健康手帳、参加票(市ホームページからダウンロード、または当日記入)、歯ブラシ(②のみ)  
 ※申込不要、直接会場へ。受け付けは①午前9時45分～9時55分、②午前10時30分～10時40分 ID 1008481

### 助産師相談

**時** 27日(木)午前10時～、10時35分～、11時10分～(各30分) **対象** 市内在住の妊産婦 **持ち物** 母子健康手帳 ※予約制 ID 1022347

### 骨の健康チェック

**時** 13日(水)・3月3日(月)午前9時20分～11時 ※予約した時間内においてください **対象** 市内在住の20歳以上の方、先着60人(令和5年度に骨密度測定を受診した方、骨粗しょう症治療・経過観察中の方、自覚症状のある方を除く)  
**内容** 骨密度測定(簡易測定のため、診断は不可)、結果説明 ※予約制。3日(月)午前9時から、電話で受け付け ID 1001122

### 健康チェック

**時** 毎週月～金曜日午前9時～午後4時(祝日、年末年始を除く) **対象** 市内在住の20歳以上の方  
**内容** 健康相談、栄養相談、血圧・体組成測定(希望者のみ) **持ち物** 健診データ ※日時は予約時に調整 ID 1001121

### 歯と息に自信 爽やか健口レッスン

**時** 4日(水)・26日(水)午前9時30分～ **対象** 市内在住の中学生以上の方  
**内容** 歯科衛生士の個別アドバイス、口の中の細菌の個別顕微鏡観察、くせ・行動チェックシート ※予約制 ID 1001120

\*会場は健康センター、予約・問い合わせは内容により、母子保健課または健康増進課へ

# 募集

## 育児休業代替職員

### 令和7年度健康増進課保健師

**勤務日時** 4月1日～令和8年3月31日の月～金曜日午前9時～午後5時(祝日・年末年始を除く。再度任用の可能性あり)

**勤務場所** 健康増進課(健康センター1階)

**対象** 保健師の資格をお持ちの方、1人

**勤務内容** 成人保健に関する健康増進事業、保健指導(訪問を含む)など

**時間給** 1743円 ※期末・勤勉手当あり。交通費は別途支給

**申込** 2月21日(金)午後5時までに、電話で、人事課☎712・6135へ

※後日面接あり。雇用保険・社会保険加入。時間給など、任用条件は令和6年度の水準による参考

**問** 人事課 ID 1044341

## 非常勤職員

### 令和7年度介護サービス相談員

**任期** 介護サービス相談員養成研修修了後、2年間(自動更新)

**対象** 市内在住の40歳以上で、介護サービス相談員養成研修(5日間)を受講でき、介護サービスに従事していない方、2人

**内容** 市内の特別養護老人ホームなどでの相談活動(月2回程度)、相談員連絡会議(月1回)への出席

**報酬** 相談活動1回につき7000円(令和6年度の水準による参考)

**申込** 2月28日(金)午後5時までに、電話で、介護保険課☎712・6406へ、その後、申込書《介護保険課(市役所3階)で配布、または市ホームページからダウンロード》を、直接または郵送で、〒279-8501浦安市役所介護保険課へ

※後日面接あり

**問** 介護保険課 ID 1018456

## 廃食油と古着古布の回収日

**時** 2月9日(日)午前9時～午後2時

**所** 市民ホール(市役所1階)、各公民館  
※古着と古布は洗濯し、乾いているものを透明の袋に入れてお持ちください

**問** ごみゼロ課 ☎712・6485 ID 1030521

# 伝言板

掲載希望の方は、発行日の1カ月前(1カ月前が市役所の閉庁日のときは、直前の閉庁日)までに、広報うらやす「伝言板」掲載申込書《広聴広報課(市役所3階)で配布、または市ホームページからダウンロード》を、直接またはファクスで、広聴広報課☎353・2453へ ※ファクスでの申し込みは、要電話連絡 申込者は市内在住の方に限ります。同一団体の掲載は、6カ月以上の間隔をあけてください。 ※活動場所などについて、詳しくは、各お問い合わせ先へ

### ▶掲載できないもの

- ①政治・宗教に関するもの ②営利・売名行為を目的とするもの ③市の施設を利用しないもの ④同窓会など会員相互の連絡 ⑤特定の団体・個人を支援または中傷するもの ⑥市外の学校などの行事 ⑦営利を目的とする団体・個人の催し物など

### 会員募集

#### ●音楽

クラシックギターのソロ、合奏を楽しんでます。

**時** 月2回水曜日午後6時～9時

**所** 中央公民館

**費用** 月3500円、入会金1000円

**問** 谷口☎090・3097・4920(浦安ギターサークル)

### 催し物

#### ●浦安吹奏楽団第29回定期演奏会

クラシックからポップスまで、楽しい演奏をお届けします。

**時** 2月9日(日)午後1時30分～4時

**所** 文化会館

**問** 星野☎090・5305・7828(浦安吹奏楽団)

# 広報うらやす ご意見募集

広報うらやすをご覧になった感想などを、携帯電話やパソコンなど、インターネットを利用して伺います。ご協力いただける方は、バーコードリーダーで、右記の二次元コードを読み取るか、<https://umoni-urayasu.jp/monitor/answer/form/f9924c38-8dec-4e4d-9fcf-5a18948043af>へアクセスし、専用フォームから回答してください。

今回のアンケートの回答期限は、2月14日(金)です。

**問** 広聴広報課



↑二次元コード

# 2月の相談

※記述のないものは、祝日は休み・予約不要・電話相談不可。対象など、詳しくは、市ホームページをご覧ください

★「来庁予約システム」から予約可。市ホームページID 1041113または浦安市LINE公式アカウント@urayasu\_cityから該当項目へ

★ <b>総合相談</b> (生活の不安など) ID 1013518	毎週月～金曜日 午前9時～午後5時	総合相談窓口(市役所3階) ☎712・6856 ※電話相談可	<b>女性のための相談</b> ID 1000710	第1～4火・木曜日午前10時～午後4時(午後2時30分～8時の場合あり)	多様性社会推進課(文化会館2階) ☎712・6803 ※予約制
★ <b>高齢者・認知症の総合相談</b> ID 1013534	毎週月～金曜日 午前9時～午後5時 ※土曜日=浦安駅前、日曜日=新浦安、祝日=富岡も開所	各地域包括支援センター(ともづな) 電話・訪問相談可 中央☎381・9037、新浦安☎306・5171、高洲☎382・2424、富岡☎721・1027、浦安駅前☎351・8950	<b>女性のための法律相談</b> ID 1025909	7日(金)・18日(火) 午前10時～午後3時30分	多様性社会推進課(文化会館2階) ☎712・6803 ※予約制
<b>法律</b> ID 1000685	毎週水・金曜日 午前10時～午後3時	広聴広報課☎712・6500 ※電話相談可。予約制。希望日曜日正午まで	<b>人権相談</b> ID 1000709	10日(月)午後1時～3時	多様性社会推進課(文化会館2階) ☎712・6803 ※予約制
<b>行政</b> ID 1000694	6日(木)午前10時～正午	市民相談室(市役所10階) 広聴広報課☎712・6500	<b>ひとり親・婦人家庭・児童</b> ID 1000697	毎週月～土曜日 午前9時～午後5時	子ども家庭支援センター(健康センター地下1階) ひとり親・婦人相談専用☎351・7698 家庭児童相談専用☎350・7867 子ども虐待ホットライン☎351・8041
<b>不動産</b> ID 1000695	13日(木)午後1時～4時	市民相談室(市役所10階) 広聴広報課☎712・6500 ※先着6人程度。受付は午後0時30分～	<b>子育て支援案内</b> ID 1000701	毎週月～土曜日 午前9時～正午 午後1時～4時	子育て支援センター(集合事務所3階) 相談専用☎306・3715 市ホームページに相談専用フォームあり
<b>登記</b> ID 1000690	20日(木)午後1時～4時	市民相談室(市役所10階) 広聴広報課☎712・6500 ※先着6人程度。受付は午後0時30分～	★ <b>子どもの発達</b> ID 1000700	毎週月～金曜日 午前9時～午後5時	子ども発達センター 子ども発達相談専用☎355・5242 ※初回は予約制。受付は午前9時～
<b>くらしの手続き</b> (相続・遺言書など) ID 1015597	6日(木)午後1時～4時	市民相談室(市役所10階) 広聴広報課☎712・6500 ※先着6人程度。受付は午後0時30分～	<b>保育園子ども</b> ID 1000702	毎週月～金曜日 午前9時～午後4時30分	各保育園 電話相談のみ可 当代島☎352・1866、猫実☎353・2152、入船☎353・6992、富岡☎351・5335、東野☎350・4321、日の出☎380・0880、高洲☎305・1313
<b>交通事故</b> ID 1000687	10日(月)午前10時～午後3時	市民相談室(市役所10階) 広聴広報課☎712・6500 ※予約制。希望日2日前(土・日曜日、祝日を除く)まで	<b>学校生活</b> ID 1000708	毎週月～金曜日 午前9時～午後5時	指導課(市役所7階) ☎712・6775
★ <b>税務</b> ID 1025823	18日(火) 午前9時～午後0時15分 午後1時～4時15分	市民相談室(市役所10階) 市民税課☎712・6214、☎712・6212 ※予約制。先着16人。受付は3日(月)午前8時30分～17日(月)正午(土・日曜日、祝日を除く)。年度につき1回まで	<b>教育相談</b> ID 1000703	毎週月～金曜日 午前10時～午後5時	いちよう学級猫実(猫実2-1-1) ☎351・1151、いちよう学級入船(まちづくり活動プラザ内) ☎711・2336 ※予約制。電話相談可
<b>職業紹介・求職相談</b> ID 1000717	毎週月～金曜日、8日(土)・22日(土) 午前9時～午後5時15分 ※5日(水)・19日(水)は休み	浦安市ふるさとハローワーク(市民プラザ内) ☎381・8609	<b>就学相談</b> ID 1000706	毎週月～金曜日 午前9時～午後5時	教育センター まなびサポート(富岡小学校内) ☎381・7961 ※予約制。受付は午前9時～
<b>若者向け就職</b> ID 1018949	14日(金)・26日(水) 午前10時～午後5時	いちかわ・うらやす若者サポートステーション 新浦安駅前サテライト(市民プラザ内) ☎395・3053 ※予約制。受付は午前10時～	<b>いじめ110番</b> ID 1000704	毎週月～金曜日 午前9時～午後5時	相談専用☎0120・211・380 市ホームページにメール相談専用フォームあり
★ <b>労働・社会保険</b> ID 1000713	13日(木)・27日(木) 午後5時30分～8時	浦安市ふるさとハローワーク(市民プラザ内) ☎381・8609 ※予約制。受付は午前9時～	★ <b>地域子ども相談</b> ID 1040281	①3日(月)午前10時～正午 ②21日(金)午前10時～正午 ③27日(木)午後2時～4時	①ともづな浦安駅前 ②ともづな新浦安 ③ともづな高洲(エスレ高洲内) 指導課☎712・6775 ※予約制。希望日曜日まで。空きがあれば当日受付可
<b>障がい者就職</b> ID 1000714	毎週月～金曜日 午前9時～午後5時	障がい者就労支援センター ☎304・6200、☎304・6202 ※予約制。受付は午前9時～	<b>青少年</b> ID 1000705	毎週月～金曜日午前10時～正午、午後1時～4時	青少年センター(市役所7階) 相談専用☎351・1152 市ホームページにメール相談専用フォームあり
<b>成年後見制度・相続</b> ID 1000696	12日(水)・18日(火) 午後1時30分～3時30分	社会福祉協議会☎355・5315 ※予約制。受付は午前8時30分～。希望日前日午後5時まで	<b>外国人</b> ID 1000711	①毎週月～金曜日午前10時～正午、午後1時～4時 ②毎週月～金曜日午前9時～午後9時、毎週土・日曜日午前9時～午後5時	①Foreign Residents' Assistance Desk 地域振興課(市役所3階) ☎712・6910 ※英語・中国語ほか ②Foreign Residents Advisory Corner 国際センター☎306・5181 ※英語ほか
<b>消費生活</b> ID 1000727	毎週月～金曜日 午前10時～午後4時	消費生活センター(市役所10階) 相談専用☎390・0030 ※電話相談可			

令和7年度

# 会計年度任用職員の募集

各課の募集をお知らせします。勤務日時・場所や、時間給、対象など、詳しくは、市ホームページ [ID 1028340](https://www.city.urayasu.lg.jp) または右記二次元コードをご確認ください。



職 種	申込期限	担 当 課	電話番号	ID	
介護保険課介護認定調査員	2月14日(金)午後5時(必着)	介護保険課	712・6852	1044285	
介護保険課介護支援専門員				1044284	
会計課事務補助員	2月10日(月)午後5時(必着)	会計課	712・6624	1044301	
市立小中学校用務員	2月12日(水) (必着)	学務課	712・6746	1034752	
三番瀬環境観察館事務補助員	2月10日(月) (必着)	環境保全課	352・6482	1044245	
学校財務会計職員		教育総務課	712・6714	1026249	
郷土博物館事務補助員	2月14日(金) (必着)	郷土博物館	305・4300	1044280	
看護師(不規則勤務)(成人保健係)	2月12日(水)午後5時(必着)	健康増進課	381・9059	1044307	
管理栄養士(不規則勤務)(成人保健係)				1044306	
看護師(不規則勤務)(地域医療係)				381・9001	1044221
歯科衛生士(不規則勤務)				381・9059	1044275
健康増進課事務補助員(地域医療係)				381・9001	1044220
健康増進課事務補助員(成人保健係)、保健師				381・9059	1044235
急病診療所看護師				381・9001	1044219
健康増進課保健師(成人保健係)				381・9059	1043900
交通公園事務補助員	2月14日(金)午後5時(必着)	交通公園	351・4083	1040383	
高齢者包括支援課管理栄養士	2月14日(金) (必着)	高齢者包括支援課	712・6389	1044242	
子育て支援センターサポーター・地域子育て支援員		子育て支援センター	351・1176	1044317	
エンゼルヘルパー、エンゼルヘルプコーディネーター	3月7日(金) (必着)	こども家庭支援センター	350・3311	1021410	
虐待防止相談員	2月21日(金)午後5時(必着)			1028408	
母子・父子自立支援員				1028661	
こども課事務補助員(こども医療業務)	2月12日(水)午後5時(必着)	こども課	712・6424	1044324	
こども課事務補助員(児童手当業務)				1044323	
こども課事務補助員(ひとり親関連業務)				1044325	
庁舎内託児室保育士および託児保育者	2月14日(金) (消印有効)		712・6419	1038918	
こども発達センター保育士、事務補助員	2月14日(金) (必着)	こども発達センター	355・1124	1044289	
こども発達センター理学療法士、作業療法士、言語聴覚士				1044288	
こども発達センター療育相談員				1044287	
徴収指導員				712・6280	1044251
収納員				1044292	
国民年金アドバイザー	2月14日(金) (必着)	国保年金課	712・6282	1044238	
国保年金課事務補助員(国民年金係)				1044237	
国保年金課事務補助員(保険税係)				712・6280	1044247
国保年金課事務補助員(後期高齢者医療係)				712・6274	1038904
国保年金課事務補助員(給付係)				712・6829	1044296

職 種	申込期限	担 当 課	電話番号	ID	
高洲移動防犯ステーション安全指導員	2月14日(金) (必着)	市民安全課	712・6590	1044244	
社会福祉課事務補助員	2月14日(金)午後5時(必着)	社会福祉課	712・6388	1044327	
収税課事務補助員(管理係)	2月10日(月) (必着)	収税課	712・6229	1044228	
収税課事務補助員(収税係)			712・6230	1044359	
ふるさとハローワーク就労支援アドバイザー	2月14日(金) (必着)	商工観光課	712・6295	1044282	
ふるさとハローワーク事務補助員				1028598	
ワークステーション指導員	2月14日(金)午後5時(必着)	障がい事業課	712・6397	1044270	
障がい者権利擁護センター相談員				1044271	
障がい福祉課事務補助員(障がい者雇用)	2月20日(木) (必着)	障がい福祉課	712・6394	1044257	
手話通訳者				712・6393	1044243
障がい福祉課事務補助員				712・6394	1044255
人事課健康管理室看護師	2月14日(金)午後5時(必着)	人事課	712・6832	1044313	
多様性社会推進課事務補助員	2月12日(水)午後5時(必着)	多様性社会推進課	712・6803	1044321	
外国人相談窓口相談員	2月14日(金)午後5時(必着)	地域振興課	712・6247	1044305	
中央地域包括支援センター主任介護支援専門員、保健師	2月14日(金) (必着)	中央地域包括支援センター	381・9037	1044197	
中央地域包括支援センター介護支援専門員、看護師、社会福祉士				1044199	
ビーナスショップ事務補助員	2月14日(金) (必着)	ビーナスプラザ	382・8787	1029059	
高洲児童センタープレイリーダー		高洲児童センター	304・0320	1035259	
児童センター(東野・高洲)保育士	2月14日(金) (必着)	東野児童センター	355・2736	1041768	
東野児童センターシルバー(65歳以上)職員				1041682	
東野児童センタープレイリーダー				1032372	
保育幼稚園課事務補助員	2月7日(金) (必着)	保育幼稚園課	712・6439	1044322	
市立認定こども園保育指導員				1044319	
すまいるルーム保育士				1039943	
市立保育園事務補助員				1039050	
市立幼稚園・認定こども園幼稚園教諭(学級担任)				1017403	
市立幼稚園・認定こども園用務員				1034576	
子育てすこやか広場運営委員				1034577	
市立幼稚園・認定こども園特別支援教育支援員				1034494	
市立保育園看護師				1032678	
市立保育園保育士				1028262	
市立幼稚園・認定こども園保育教諭				1017384	
市立保育園朝サポーター				1028266	
市立保育園夕方サポーター	1028267				
市立保育園給食員	1028264				
市立幼稚園・認定こども園幼稚園教諭(補助)	1028635				
市立認定こども園保育サポーター	1044314				
母子保健課地域子育て支援員	2月12日(水)午後5時(必着)	母子保健課	381・9034	1044291	
母子保健課事務補助員、管理栄養士、歯科衛生士、保健師・助産師、産前・産後サポーター				381・9058	1044276
母子保健課事務補助員(子育て支援係)				381・9034	1042482
母子保健課管理栄養士、歯科衛生士、看護師、助産師、保健師、保育士(不規則勤務)				381・9058	1031972

## 1月4日～ 冬季企画展「浦安の海苔養殖」

3月2日(日)まで、郷土博物館で、冬季企画展「浦安の海苔養殖」が開催されています。

かつて浦安の基幹産業だった海苔の養殖。浦安の海苔養殖の始まりから終わりまでの歴史や、海苔の作り方の紹介、貴重な道具の展示などがあり、実際の道具に触れられるコーナーも設けられています。また、海苔の生態や、海苔を食べると得られる栄養・効果なども知ることができます。今回の展示では、浦安市内の海苔屋さんとその商品も紹介されていますので、企画展と合わせて、足を運んでみてはいかがでしょうか。



## 1月9日 江戸川第一終末処理場の早期整備に関する要望書を提出

千葉県庁で、浦安市を含む江戸川左岸流域の関連8市が、江戸川第一終末処理場の早期整備に関する要望書を県知事に提出しました。この要望書には、江戸川第一終末処理場の整備の進捗が遅れが生じている状況を思慮し、終末処理場の早期完成に向けた要望として、「整備に必要な事業予算の確保」と「将来汚水処理量に応じた段階的かつ計画的な整備」の2項目が盛り込まれました。



## 1月12日 令和7年浦安市消防出初式

バルドラル浦安アリーナで、消防出初式が行われました。出初式は、消防職員・消防団員の士気高揚と市の安全を祈願することを目的に行っています。

式典では、消防功労者の表彰や少年消防団12期生・13期生の訓練披露などが行われました。しっかりそろった動きや大きな掛け声など、少年消防団の皆さんの立派な姿に、会場からは拍手が送られました。また、会場の外では消防車両の展示も行われ、多くの人でにぎわっていました。



## 1月13日 令和6年度 浦安市成人式 二十歳の集い

東京ディズニーシー®ブロードウェイ・ミュージックシアターで、令和6年度浦安市成人式 二十歳の集いを開催しました。

今年度のテーマは「梯山航海～みちを拓いて～」。

成人式実行委員会から、これからの未来を担う二十歳の皆さんへの思いが込められています。

成人式に参加した皆さん、おめでとうございます。

これまで出会った多くの人との思い出を糧に、勇気をもって進んでいってください。

そして、これから出会う多くの人との縁を大切に、自分らしく未来を切り開いてください。



©Disney

## 1月20日 浦安市青少年善行表彰式

青少年善行表彰では、人命救助や地域貢献活動などの善い行いをした青少年の個人または団体を表彰しています。今年度は個人の部で3人、団体の部で3団体の皆さんが受賞しました。受賞した皆さん、おめでとうございます。





# 火災予防

## 身近な原因に注意

空気が乾燥する季節は、火災が発生しやすい時期です。ふだん何気なく使っている家電やちょっとした火の不始末から大きく燃え広がるので、一人ひとりが改めて気を付けて、火災を予防しましょう。

問 消防本部予防課 ☎304・0143

令和6年1月～12月の火災件数 **48件**(7件増)

火災の原因は電気機器からの出火が多く、中でも電子レンジが原因のものが最も多くなっています。次いでたばこ、こんろからの出火が多く、リチウムイオン電池からの出火もよくあります。

### 電子レンジを正しく使えていますか？

日常生活でよく使用する電子レンジも、使い方を間違えると火災の原因になります。

#### 注意が必要な食品

短時間で加熱が進むので、適切な時間を守らないと煙や炎が出ます。

- ▶ サツマイモなど水分が少ないもの
- ▶ 中華まんなどの熱しやすいもの
- ▶ バター・生クリームなどの油分を多く含むもの

#### 火災予防のポイント

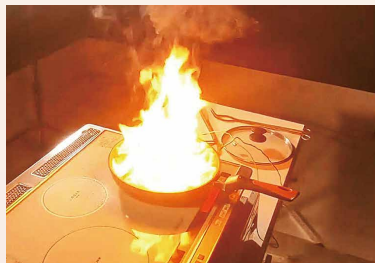
- 過剰に加熱すると、爆発的に燃焼が発生するおそれのある食品があるので、取扱説明書で確認してから加熱する
- 使用中はその場から離れず、様子を見ながら加熱する
- ふだんから電子レンジの周りには燃えやすいものは置かない
- 冷凍食品などは、パッケージの表示を確認し、時間や注意事項を守って加熱する

電子レンジの庫内に付着した油や食品の残りなどから出火することも。日頃から清掃を心がけましょう

### 調理中のガスこんろから目を離さないで！

ガスこんろを使用中にその場を離れた際に、フライパンなどの油が過熱して発火した事例があります。

てんぷら油は強火で加熱後、数分(強火でおおよそ5～10分)で発火する温度に達します。油の量が少ないと、こんろの安全装置が作動しない場合もありますのでご注意ください。



【再現実験】少ない油で揚げ物中に出火(提供:NITE)

#### 火災予防のポイント

- 調理中はその場を離れない
- こんろの周りとはまめに清掃する
- 着衣着火には細心の注意を払う
- こんろの安全センサーなどの仕様を正しく理解する

### リチウムイオン電池からの出火が増えています

近年、日常生活で使用されているバッテリーからの出火が増えています。主なものは、スマートフォンやタブレットなどの充電用で使われるモバイルバッテリーや、コードレス掃除機、電動工具、ノートパソコンなどに使われているバッテリーです。これらのバッテリーにはリチウムイオン電池(充電式電池)が使用されており、一般的に使用されているアルカリ乾電池などと比べ、容量も大きく高出力のため、出火するととても危険です。



落下による異常発熱で持ち手が溶けた携帯用扇風機

使用者の誤った使用(分解、衝撃を与える、充電方法の誤り)のほかに、製品の欠陥により突然出火する火災も発生しています。

#### 火災予防のポイント

- 電気製品が安全性を満たしていることを示す「PSEマーク」が付いている製品を購入する
- 各機器の購入時に付属している充電器や、メーカー指定のバッテリーを使用する
- 膨張、異音、異臭などの異常があったら使用しない
- 充電が最後までできない、使用時間が短くなった、充電中に熱くなるなどの異常があったら、使用を中止し、メーカーや販売店に相談する
- 簡単に取り外せない場所にある充電式電池は、無理に取り外さない
- 社告・リコール情報を確認する

#### 廃棄方法

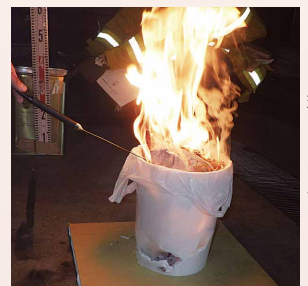
小型充電式電池(リチウムイオン電池など)や、リチウムイオン電池などが取り外せない小型家電は、「有害ごみ」として市で収集しています。また、小型充電式電池は電気店などのリサイクル協力店でも回収しています。

ごみ収集時やクリーンセンターで火災の原因になるので、絶対にほかのごみや資源物などと一緒には排出しないでください。

▶ リサイクル協力店一覧 ID 1000406

### たばこの不始末や不注意が火災の原因に

吸い殻がたくさん入った灰皿から出火したり、投げ捨てなどの不始末や不注意により火災が発生しています。



【再現実験】吸い殻の不始末でゴミ箱から出火

#### 火災予防のポイント

- 寝たばこは絶対しない
- 灰皿に吸い殻をためない
- 灰皿は、底が深めのものを使用し水を入れておく
- 灰皿の周囲に可燃物を置かない
- たばこを捨てる際は、水をかけるなどして火が完全に消えていることを確認する

# 学びの多様化学校 (浦安市立浦安中学校分教室) の愛称が「UMI」に決定!

**U** 浦安で  
**M** 未来を  
**I** 彩る

4月から開校する学びの多様化学校(浦安中学校分教室)は、「将来を見据えた社会的自立のための学び」を目的に掲げています。この分教室の愛称は、「浦安で 未来を 彩る」の頭文字から、「UMI(海)」に決定しました。

三方を水に囲まれた漁師町から住宅都市へ、海とともに成長・発展してきた浦安市。市が海とともに成長してきたことからイメージし、生徒も分教室(=海)とともに成長し、社会という大きな海で活躍してほしいという願いを込めました。

問 教育センター ☎381・7961

(指導課) ID 1044312

No. 6

## 消費生活 お役立ち掲示板

### ■ パソコンに出てきた警告画面、偽物です!

パソコンでインターネットを利用しているとき、突然警告音が鳴ったり、「ウイルス感染しています」という警告画面が出たりしたことはありませんか? その警告は偽物で、いわゆるサポート詐欺と呼ばれています。かなり大きい音が鳴り、画面にたくさんのウィンドウが出てくるので、特に夜中や大事な作業をしているときに被害に遭うと、とても慌ててしまいます。

この詐欺の流れは、まず警告が出て、サポート窓口の電話番号が表示されます。そこに電話をすると、「パソコンがウイルスに感染しているので、コンビニでプリペイド型電子マネーを買って、番号を教えてください」と言われます。その後番号を伝えると、「番号が違う」などの理由をつけられて、さらに購入するように言われます。ですが、この詐欺の場合はそもそもウイルスに感染していないので、結果的に、ただ見知らぬ相手にお金を渡しているだけになります。被害額は数千円から数百万円とさまざまです。

もしこのような警告が出た場合は、次のいずれかの方法を試してください。

- **【Esc】を3秒ほど押して、画面右上に表示された×ボタンを押して警告画面を閉じる**
- **【Ctrl】【Alt】【Delete】を同時に押して、画面右下に表示された電源ボタンのアイコンを押して再起動する**  
※再起動後はページの復元を促すメッセージが表示されることがあるが、復元はせず右上の「×」をクリックする
- **パソコンの電源ボタンを長押しして強制終了させる**

警告で表示された電話番号には絶対に電話をしないでください。大手パソコン会社名だったとしても、それは嘘です。ぜひ消費生活センターにお電話ください。

ID 1044544

### ■ キャッシュレス決済に詳しくなろう

最近は、現金を持ち歩かない方も増えているほど、キャッシュレス決済が身近になりました。しかし、キャッシュレス決済といっても手段はさまざまです。そこで、決済手段の一部を簡単にまとめてみました。

- **クレジットカード**  
後払い(ポストペイ)のキャッシュレス決済手段で、商品やサービスを購入する際に、カード発行会社による立て替えにより、その場で代金を支払うことなく、商品やサービスを受け取れます。
- **デビットカード**  
即時払い(デビット)のキャッシュレス決済手段で、支払い時に提示すると銀行の口座から代金が即時に引き落とされます。キャッシュカードと一体化されたデビットカードもあります。
- **プリペイドカード**  
前払い(プリペイド)のキャッシュレス決済手段で、あらかじめ希望する金額をチャージして商品やサービスを購入します。主にスーパー、コンビニ、改札機でタッチして代金を支払えます。スマートフォンで使えるものもあります。
- **スマートフォン決済**  
アプリを利用し、クレジットカードや電子マネー、銀行口座などを登録しておくことで、支払いのときに使用できます。使用するアプリによって支払い方法は異なりますが、スマートフォンをタッチしたり、バーコードやQRコードを使ったりして支払うことができます。  
※QRコードは(株)デンソーウェーブの登録商標です

支払いがスムーズになることを始め、キャッシュレス決済はさまざまな場面で活躍します。使いすぎやセキュリティ面での対策を取りながら、自分に合った決済手段を考えてみませんか。

ID 1044552

問

消費生活センター(市役所10階) 毎週月～金曜日  
午前10時～午後4時 相談専用電話 ☎390・0030  
電話または来所で相談できます

## 市の公式SNSアカウント

市公式X  
@urayasu\_koho



市公式LINE  
アカウント  
@urayasu\_city



カタログポケット  
https://www.catapoke.com



マチイロ  
https://machi-iro.town



パソコン・スマートフォンなどで、広報紙が読めます

リサイクル適性(A)

この印刷物は、印刷用の紙へリサイクルできます。

UD  
FONT

見やすく読みまちがえにくい  
ユニバーサルデザインフォント  
を採用しています。

浦安市

発行/浦安市  
〒279-8501  
千葉県浦安市猫美一丁目1番1号

☎047・351・1111(代表)  
編集/企画部広聴広報課  
https://www.city.urayasu.lg.jp