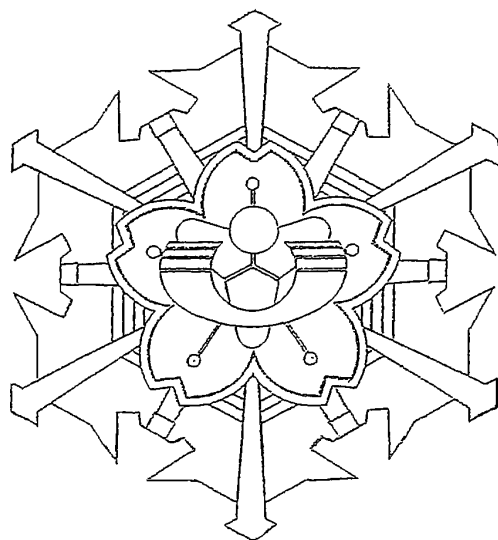


# 消 防 年 報

令 和 4 年 版



浦安市消防本部

(令和5年刊行)



# 浦安市民憲章

(昭和56年4月1日制定)

豊かな伝統と美しい人情に恵まれ浦安市民は、互いに手を取りあい、やすらぎのある緑と健康の海浜都市をめざす市民の願いをこめてこの市民憲章を定めます。

1. 近隣を大切にし、おもいやりのあるあたたかいまちにしましょう。
1. 自然を大切にし、緑あふれる明るいまちにしましょう。
1. 教養を高め、豊かな文化を育てうるおいのあるまちにしましょう。
1. 勤労を尊び、健康でわかさあふれるまちにしましょう。
1. 善意を尊び、笑顔といたわりで心のふれあうまちにしましょう。



## ●市の花 ツツジ

市制施行を記念して一般公募した結果、最多数で選ばれました。春から夏にかけて、白、紅、ピンクなど多彩な花を咲かせます。



## ●市の木 イチョウ

昭和48年の千葉国体を記念して、一般公募で選ばれました。中国原産の裸子植物で、雄木と雌木とがあります。

## は　じ　め　に

この年報は、令和4年中及び令和4年度における浦安市消防の現況を収録し、今後の参考とするとともに、本市消防の概要を紹介することを目的として編集したものです。

消防関係はもとより、あらゆる面で活用していただき、本市の消防を理解していただく一助となれば幸いです。

なお、統計については、それぞれ図表に記してありますが、以下のような考え方としました。

- 1 火災救急等、災害に関するものは、暦年としました。
- 2 予算等に関するものは、年度としました。
- 3 実績に関するものは、令和5年3月31日現在としました。
- 4 消防組織、人員等は、令和5年4月1日現在としました。

令和5年 8月

浦安市消防本部

# 総 括 表

(令和5年4月1日現在)

市勢	面積	16.98km <sup>2</sup>
	人口	170,406人
	世帯数	84,304世帯
	消防当初予算	2,169,000千円
	市一般会計に占める割合	2.9%
	市民1人当たり	12,729円
	1世帯当たり	25,729円

(令和5年4月1日現在)

組織・施設	消防本部設置年月日	昭和49年4月1日
	消防署数	1署
	出張所数	3出張所
	消防職員数	200人
	分団数	4分団
	消防団員数	84人

(令和4年中)

火災	火災件数	38件
	建物火災	25件
	損害額	20,272千円
	建物焼損床面積	108m <sup>2</sup>
	建物焼損表面積	28m <sup>2</sup>
人口1万人当たりの出火件数		2.2件
救急	救急出場件数	10,227件
	急病	6,645件
	交通事故	484件
	その他	3,098件
搬送人員		8,906人
救助出場件数		111件
その他災害出場件数		1,285件
応援出場件数		38件

(令和5年3月31日現在)

消防自動車等	区分	本部・署	団
	水槽付消防ポンプ自動車	4台	
	大型水槽車	1台	
	消防ポンプ自動車	4台	7台
	救助工作車	1台	
	はしご付消防自動車	2台	
	救急自動車	8台	
	指揮車	1台	
	査察広報車	3台	
	資機材搬送車	2台	3台
	その他の車両	6台	1台
計		32台	11台

(令和5年3月31日現在)

消防水利	消火栓	1,427基	
	防火水槽	40m <sup>3</sup> 以上	613基
		100m <sup>3</sup> 以上	32基
	その他（プール等）		44か所

(令和5年3月31日現在)

対象物等	危険物施設（法第10条）	212施設
	防火対象物（法第17条）	4,082施設
	令和4年度建築同意件数	155件

## 目 次

### 【浦安市の概要】

- 1 位置及び地勢・・・・・・・・・・・・・・・・・・ 1
- 2 市域の変遷・・・・・・・・・・・・・・・・・・ 2
- 3 人口の推移・・・・・・・・・・・・・・・・・・ 2
- 4 気象概況・・・・・・・・・・・・・・・・・・ 3

### 【総 務】

- 1 浦安消防のあゆみ・・・・・・・・・・・・・・・・ 5
- 2 消防機構・・・・・・・・・・・・・・・・・・ 19
  - 〔1〕消防組織・・・・・・・・・・・・・・・・・・ 19
  - 〔2〕消防施設配置図及び状況・・・・・・・・ 20
  - 〔3〕消防本部事務分掌・・・・・・・・・・ 22
  - 〔4〕消防署事務分掌・・・・・・・・・・ 24
  - 〔5〕出張所事務分掌・・・・・・・・・・ 25
- 3 予算・・・・・・・・・・・・・・・・・・ 26
  - 〔1〕年度別市一般会計予算と消防予算・・ 26
  - 〔2〕年度別消防予算に対する負担比率・・ 26
  - 〔3〕令和4年度の実施計画事業  
及び主要事業・・・・・・・・・・・・・・・・ 27
- 4 消防職員・・・・・・・・・・・・・・・・・・ 28
  - 〔1〕職員の定数と実数・・・・・・・・・・ 28
  - 〔2〕職員の配置・・・・・・・・・・・・・・・・ 29
  - 〔3〕消防吏員の階級別平均年齢と  
平均勤続年数・・・・・・・・・・・・・・ 30
  - 〔4〕派遣研修・・・・・・・・・・・・・・・・ 31
- 5 消防庁舎見学・体験コーナー利用状況・・ 32
- 6 消防力の整備指針と現有消防力の比較・・ 33

### 【予 防】

- 1 市民等防火指導実施状況・・・・・・・・・・ 35
- 2 事業所防火指導実施状況・・・・・・・・・・ 35
- 3 防火思想の普及活動・・・・・・・・・・ 36
- 4 立入検査実施状況・・・・・・・・・・ 37
- 5 建築同意事務取扱状況・・・・・・・・・・ 38
- 6 月別建築同意事務取扱状況・・・・・・・・ 38
- 7 各種届出状況（消防法関係）・・・・・・・・ 39
- 8 各種届出状況（条例関係）・・・・・・・・ 41
- 9 各種申請書受理状況・・・・・・・・・・ 41
- 10 防火対象物調べ・・・・・・・・・・ 42
- 11 年度別危険物製造所等設置状況・・・・・ 44
- 12 数量別・類別危険物製造所等設置状況・・ 45
- 13 地区別危険物製造所等設置状況・・・・・ 46
- 14 危険物製造所等申請・届出等件数・・・・・ 47

### 【火 災 統 計】

- 1 火災概要・・・・・・・・・・・・・・・・・・ 49
- 2 火災概要の前年比較・・・・・・・・・・ 50
- 3 全国・千葉県・浦安市の火災比較・・・・・ 51
- 4 月別火災状況・・・・・・・・・・・・・・・・ 52
- 5 曜日別、時間帯別火災発生状況・・・・・ 53
- 6 原因別火災状況・・・・・・・・・・・・・・ 54
- 7 覚知別火災発生状況・・・・・・・・・・・・ 55

## 【警 防】

1	消防本部・署・所車両配置状況	57
2	消防車両等一覧表	58
3	消防資機材保有状況	59
4	救急資機材保有状況	62
5	地区別消防水利状況	63
6	応援協定等	64
	〔1〕東京消防庁・浦安市消防相互応援協定	64
	〔2〕市川市・浦安市消防相互応援協定	64
	〔3〕東関東自動車道及び 新空港自動車道消防相互応援協定	64
	〔4〕千葉県道高速湾岸線消防応援協定	64
	〔5〕千葉県広域消防相互応援協定	64
	〔6〕緊急消防援助隊の登録	64
	〔7〕千葉海上保安部と浦安市との業務協定	64
	〔8〕東京外環自動車道管内市間の 消防相互応援協定	64
	〔1〕緊急消防援助隊の登録部隊	65
	〔2〕千葉県消防広域応援隊の登録部隊	65
7	消防隊等の出場状況	66
8	高速道路出場状況	67
9	市外出場状況	68

## 【救急・救助統計】

1	救急概要	70
2	隊別救急活動状況	70
3	過去5年間の救急活動状況	71
4	事故種別救急活動状況	72
5	月別救急活動状況	73
6	時間別救急活動状況	74
7	年齢別搬送状況	75
8	傷病程度別搬送状況	75
9	地区別出場状況	76
10	覚知別出場状況	77
11	病院へ収容までの所要時間別搬送状況	77
12	転送回数別搬送状況	78
13	救急隊員の行った応急処置別搬送状況	78
14	医療機関地域別搬送状況	79
15	月別応急手当講習会実施状況	80
16	月別救助活動状況	81
17	救助種別活動状況	81
18	救助大会出場記録	82

## 【 指 令 】

- 1 無線配置表・・・・・・・・・・・・・・・・・・88
- 2 通信取扱状況・・・・・・・・・・・・・・・・・・89
  - 〔1〕緊急通報受信件数・・・・・・・・・・・・・・・・・・89
  - 〔2〕月別指令件数・・・・・・・・・・・・・・・・・・89

## 【 消防音楽隊 】

- 1 消防音楽隊員数・・・・・・・・・・・・・・・・・・91
- 2 行事演奏及び練習の記録・・・・・・・・・・・・・・・・・・91
- 3 楽器保有数・・・・・・・・・・・・・・・・・・91
- 4 消防音楽隊のあゆみ・・・・・・・・・・・・・・・・・・92

## 【 消 防 団 】

- 1 消防団の組織・・・・・・・・・・・・・・・・・・94
- 2 各分団の受持区域・・・・・・・・・・・・・・・・・・94
- 3 消防団員現況・・・・・・・・・・・・・・・・・・95
- 4 消防団員の年齢別現況・・・・・・・・・・・・・・・・・・95
- 5 消防団員報酬・・・・・・・・・・・・・・・・・・96
- 6 消防団員出動状況・・・・・・・・・・・・・・・・・・96
- 7 消防団車両一覧表・・・・・・・・・・・・・・・・・・97

## 【 少年消防団 】

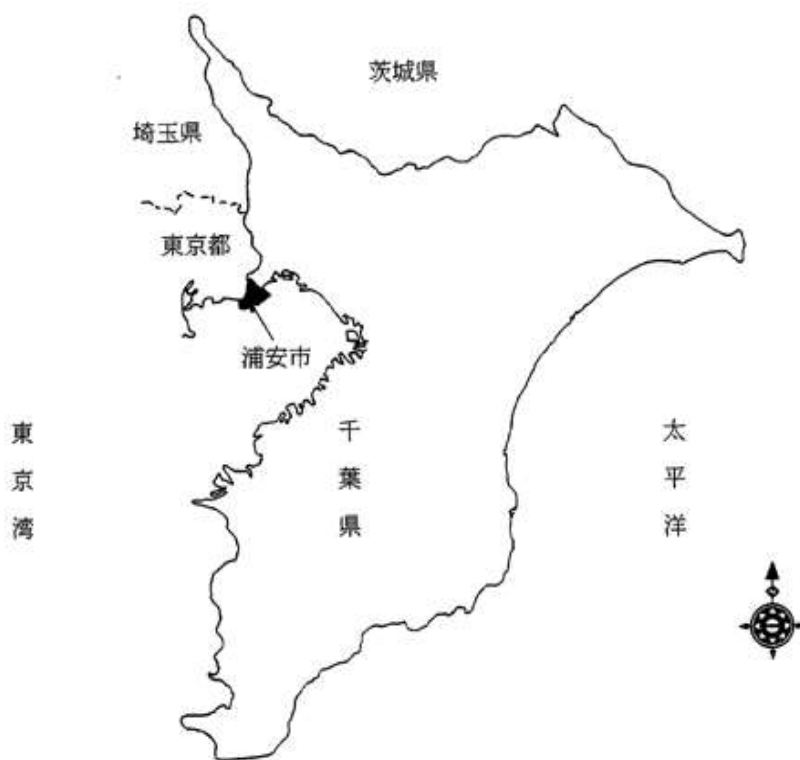
- 1 少年消防団 団訓・・・・・・・・・・・・・・・・・・99
- 2 年間事業・・・・・・・・・・・・・・・・・・99
- 3 活動期間・・・・・・・・・・・・・・・・・・99
- 4 少年消防団員数・・・・・・・・・・・・・・・・・・99
- 5 学校別団員数・・・・・・・・・・・・・・・・・・99
- 6 卒団者数・・・・・・・・・・・・・・・・・・99
- 7 少年消防団のあゆみ・・・・・・・・・・・・・・・・・・100

# 浦安市の概要

## 1 位置及び地勢

本市は、東京湾の奥部に位置し、東と南は東京湾に面し、西は旧江戸川を隔てて東京都江戸川区と対峙し、北は市川市と接している。これを経緯度によってみれば、東経139度56分22秒から139度52分20秒、北緯35度37分00秒から35度40分23秒に及び、東西6.06km、南北6.23kmで、その面積は16.98 k m<sup>2</sup>である。

土地は、旧江戸川の河口に発達した沖積層に属する低地と、その約3倍に及ぶ公有水面埋立事業によって造成された埋立地からなっており、おおむね平坦である。





## 2 市域の変遷

年 月 日	面 積	摘 要
明治42年 9月 1日	4.43km <sup>2</sup>	町制施行
昭和43年 6月24日	6.77km <sup>2</sup>	公有水面の埋立により、東野、富岡、今川、弁天、鉄鋼通り誕生
昭和46年 8月 2日	8.65km <sup>2</sup>	公有水面の埋立により、海楽、美浜、入船誕生
昭和50年11月29日	11.34km <sup>2</sup>	公有水面の埋立により、舞浜誕生
昭和53年 9月26日	13.77km <sup>2</sup>	公有水面の埋立により、日の出、明海誕生
昭和54年 9月21日	15.41km <sup>2</sup>	公有水面の埋立により、港、千鳥誕生
昭和55年 3月24日	16.66km <sup>2</sup>	公有水面の埋立により、高洲誕生
昭和56年 3月12日	16.98km <sup>2</sup>	公有水面の埋立により、千鳥の一部を編入

## 3 人口の推移

(各年4月1日現在)

年 別	人口 (人)	対 前 年		平成26年を100 とした割合 (%)
		増加数 (人)	増加率 (%)	
平成26年	162,952			100.0
平成27年	163,719	767	0.5	101.0
平成28年	165,411	1,692	1.0	102.0
平成29年	167,463	2,052	1.2	103.3
平成30年	168,852	1,389	0.8	104.1
平成31年	170,254	1,402	0.8	105.0
令和2年	170,978	724	0.4	105.4
令和3年	169,963	-1015	-0.6	104.8
令和4年	169,259	-704	-0.4	104.4
令和5年	170,406	1,147	0.7	104.6

## 4 気 象 概 況

(令和4年中)

区分 年月別	気温 (°C)			湿度 (%)		風速 (m/s)				降水量 (mm)	
	平均	最高	最低	平均	最低	平均	平均 風向	最大 風速	最大風速時における 風向	総量	最大 日量
平成30年	16.8	37.5	-2.5	75.8	16.1	2.8	南南西	35.2	南南西	1053.5	49.0
令和元年	16.6	35.4	-0.4	75.0	17.7	2.7	北北西	39.3	東北東	1456.0	123.5
令和2年	16.7	36.1	-2.0	77.7	9.9	2.6	南南西	24.2	北西	1129.0	228.0
令和3年	15.9	35.9	-1.6	65.1	6.1	2.7	北北西	26.2	西北西	1716.0	126.0
令和4年	16.4	36.8	-1.9	68.3	6.9	2.7	南南西	22.0	西北西	209.0	60.5
1月	5.3	13.3	-1.9	45.3	14.1	2.5	北北西	22.0	西北西	21.0	14.5
2月	5.6	16.0	-0.3	46.8	6.9	2.5	北西	17.6	北西	56.5	17.5
3月	10.7	21.9	1.0	61.9	14.9	2.7	北北西	17.4	南西	92.0	37.5
4月	14.9	26.0	3.4	75.2	17.2	2.9	南南西	21.5	南南西	179.0	36.0
5月	18.8	28.3	10.1	74.4	21.9	2.6	南南西	16.7	南南西	121.5	33.5
6月	22.4	36.4	14.7	79.6	19.1	2.9	南南西	20.0	西	44.5	19.0
7月	27.0	36.8	22.5	81.9	32.7	3.1	南南西	16.3	南	156.0	51.0
8月	27.3	34.8	19.6	80.8	35.0	3.1	南南西	20.9	東南東	91.5	45.5
9月	24.5	31.9	16.3	79.8	36.1	2.7	東南東	21.6	南	209.0	60.5
10月	17.7	29.7	8.9	71.9	28.6	2.5	北北西	17.3	北西	90.5	46.5
11月	14.9	24.0	8.5	67.5	26.1	2.3	北北西	19.0	南	70.5	33.0
12月	8.2	16.1	2.0	55.0	9.7	2.2	北北西	20.0	南西	45.5	16.0

# 総務



住宅用消火器と消防団員募集用卓上旗



# 1 浦安消防のあゆみ

- 明治 22 年 6 月 28 日 浦安村防火条例施行。全部落（3 部落）に防火取締り（後の小頭）と防火夫を置いて消防活動に従事するようになった。  
当時の出火原因は、わら灰によるものが多く、防火条例で毎年11月1日から翌年3月31日までわらを燃料として使用することを禁止し、火災の予防に努めた。
- 明治 27 年 2 月 10 日 浦安村消防組設置。全村を第1部、第2部及び第3部の3つに区分し、各部に部長1名を置いて部内を統率させ、組頭が消防組全体を指揮した。また同年、消防の機械化を図るため小型腕用ポンプを購入し、各部に配置した。その後、明治43年には組員が300名に増員し、大正4年には組員500名に増員した。
- 明治 42 年 9 月 1 日 町制を施行し、浦安町となった。（浦安町消防組となった。）
- 大正 10 年 4 月 浦安町屋根改葺貯金組合を各部落毎に組織し、積極的に瓦又はトタン屋根に葺きかえて火災の予防に努めた。
- 昭和 14 年 4 月 1 日 警防団令施行と同時に、消防組と自主的に設置されていた防護団を統合し、警防団に改組。全町を3分団に分け、堀江部落を第1分団、猫実部落を第2分団、当代島部落を第3分団とした。団員数371名。
- 昭和 19 年 10 月 警防団本部（浦安町役場内）と第1分団詰所及び第2分団詰所の間にも直通電話を架設し、続いて翌20年に第3分団詰所との間にも直通電話を架設した。当時としては、他市町村に例をみない機械化及び通信施設の充実を図った。
- 昭和 22 年 7 月 28 日 消防団令施行により、警防団を消防団と改称した。
- 昭和 22 年 8 月 1 日 初代吉村利男消防団長就任。
- 昭和 23 年 8 月 10 日 浦安町消防団員服務規律及び懲戒条例制定。
- 昭和 23 年 8 月 24 日 浦安町引火取締条例、浦安町公衆集合所火災災害予防条例制定。以後、火災予防にますます重点がおかれ、予防査察、危険物の規制等、町ぐるみの防火体制の確立に努めた。  
このころから冬期の夜間路上における喫煙を自粛しようという運動が高まり、昭和25年頃からは、浦安町火防期間（毎年11月15日から翌年4月15日まで）の運動として、日没から夜明けまで全町内路上での喫煙を禁止する運動を強力に展開し、本町の伝統として今日でも固く守られている。全国でもユニークな運動として、積極的に広報活動をしている。
- 昭和 24 年 8 月 31 日 キティ台風により、堤防が決壊し、被害甚大となり、災害救助法の適用を受けた。消防団は、全員出動し、風雨もいとわず、堤防の危険箇所の防護、避難誘導及びり災者の救助に当たった。被災後は、堤防の復旧作業に従事し、約50日間延べ4,000人に及ぶ消防団員の活動が町民に感謝された。
- 昭和 25 年 3 月 7 日 キティ台風襲来の際、水防及びり災者の救助に尽力した功により、千葉県知事から消防団に功労竿頭綬が授与された。
- 昭和 25 年 4 月 1 日 第2代臼倉甚吉消防団長就任。
- 昭和 25 年 5 月 10 日 大型ポンプ自動車を購入。第2分団へ配置した。

- 昭和 25 年 8 月 15 日 第 1 分団詰所、亜鉛葺木造 2 階建て（一部鉄筋コンクリート造）改築。当時から全分団で常駐の使丁を採用し、火災の受信、詰所の維持管理、通知状の配達等、分団業務の円滑化を図った。
- 昭和 25 年 10 月 16 日 東京消防庁と消防相互応援協定締結。
- 昭和 26 年 3 月 7 日 千葉県知事から、成績優秀につき、消防団に優良竿頭綬が授与された。
- 昭和 26 年 4 月 1 日 第 3 代宇田川謹二消防団長就任。
- 昭和 27 年 3 月 7 日 千葉県消防協会長から、日夜練習を重ね、町民の生命財産の保護に寄与した功績を認められ、消防団に表彰旗が授与された。
- 昭和 27 年 11 月 15 日 普通消防ポンプ自動車購入。第 3 分団に配置した。
- 昭和 28 年 6 月 1 日 第 4 代宇田川國松消防団長就任。
- 昭和 29 年 3 月 7 日 千葉県知事から、消防設備及び訓練優秀につき、消防団に功労表彰旗が授与された。
- 昭和 29 年 12 月 1 日 普通消防ポンプ自動車購入。第 1 分団に配置した。
- 昭和 30 年 1 月 12 日 第 2 分団詰所を県道沿いの最も利便のよい猫実 454 番地に移転新築。
- 昭和 30 年 3 月 7 日 県下において消防機械及び器具が最も充実し、団員の訓練も優れていることから、千葉県知事から消防団に表彰旗が授与された。
- 昭和 31 年 9 月 10 日 腕用ポンプを廃止。小型可搬動力ポンプ 3 台を購入し、各分団へ配置した。密集化する市街地火災に対処するとともに、当時から河川、用水等の自然水利が減少したことにより、市街地各所に道路地下式の貯水槽（40m<sup>3</sup>級）を増設した。
- 昭和 31 年 11 月 10 日 市川市と消防相互応援協定締結。
- 昭和 32 年 3 月 7 日 消防庁長官から、総合消防力優秀につき、消防団に竿頭綬が授与された。
- 昭和 33 年 6 月 1 日 第 5 代長野寅吉消防団長就任。
- 昭和 35 年 3 月 15 日 第 3 分団詰所を当代島 425 番地の県道沿いに移転新築（亜鉛葺コンクリートブロック造平家建て延べ 98.2m<sup>2</sup>）。
- 昭和 38 年 2 月 11 日 日本消防協会長から、成績優秀につき、消防団に竿頭綬が授与された。
- 昭和 41 年 4 月 1 日 第 6 代泉沢正一郎消防団長就任。
- 昭和 41 年 5 月 28 日 浦安町役場消防協力隊を組織。
- 昭和 42 年 2 月 20 日 日本消防協会長から、消防設備及び訓練優秀につき、消防団に表彰旗が授与された。
- 昭和 43 年 3 月 10 日 第 1 分団詰所を堀江 200 番地へ移転新築（軽量鉄骨木造モルタル 2 階建て延べ 118.44m<sup>2</sup>）。
- 昭和 43 年 4 月 1 日 危険物取扱事業所等 27 会員をもって浦安町危険物安全協会を設立。
- 昭和 45 年 4 月 1 日 第 7 代宇田川喜作消防団長就任。
- 昭和 46 年 9 月 9 日 消防用超短波無線電話装置購入。基地局を消防団本部（浦安町役場内）に設置。各分団ポンプ自動車（6 台）に 5W 移動用を積載。消防団の機動力を図るとともに、役場において移動 2 局を管理。水火災の活動の万全を期した。消防団員数 188 名。
- 昭和 47 年 4 月 1 日 役場管理の無線付車両（ライトバン）を改造。役場職員による救急患者の搬送業務（24 時間体制）を開始。

- 昭和 47 年 7 月 25 日 県下有数の人口密度を有し、ますます過密化する現場に対応するため、浦安町消火器貸与に関する規則を制定。火災時における初期消火対策及び予想される大地震対策の一環として、A B C 粉末10型消火器を7,400本購入。共同住宅、一戸建住宅を問わず町内全世帯に無償で貸し出し、本町の防災対策の充実を図った。
- 昭和 47 年 12 月 11 日 超短波無線電話装置付救急車（2 B 型）を購入。救急隊発足の準備を進めた。
- 昭和 48 年 2 月 10 日 災害に強い町づくりを目ざす本町は、大地震及び高潮等災害時の迅速な情報伝達システムとして無線放送塔を町内13か所に設置（千葉県下初の施設）。全町内をカバーする防災広報無線装置が完成した。平常時は、一般消防業務及び行政業務の広報を行う。
- 昭和 48 年 3 月 1 日 浦安町海楽1番地（現：浦安市猫実一丁目19番22号）に浦安町消防庁舎竣工（鉄骨造2階建て延べ969㎡、敷地3,000㎡）。
- 昭和 48 年 3 月 7 日 浦安町役場消防協力隊が、長年の消防団への協力に対し、千葉県知事表彰（消防関係機関）を受けた。
- 昭和 48 年 3 月 12 日 浦安町救急隊発足。本格的救急業務を開始（救急隊員10名）。消防本部・消防署設置の準備を進めた。
- 昭和 48 年 3 月 31 日 日本自動車工業会から、救急自動車（2 B 型）の寄贈を受けた。
- 昭和 49 年 3 月 30 日 水槽付消防ポンプ自動車購入。
- 昭和 49 年 4 月 1 日 政令指定により、東葛飾郡浦安町消防本部・消防署設置。初代熊川好生町長消防長事務取扱就任。水槽付消防ポンプ自動車1台、普通消防ポンプ自動車1台、救急車2台で発足。
- 昭和 49 年 6 月 29 日 救急業務政令指定。
- 昭和 50 年 3 月 10 日 第3分団詰所を新築（鉄筋コンクリート造3階建て延べ412㎡）。近年急激な発展を続ける同地域の防災上の重要な拠点として、工事費71,000,000円を投じた。
- 昭和 50 年 8 月 11 日 災害に強い町づくりを推進するため、全世帯消火器無償貸与事業及び防災用広報無線設置事業に続き、大地震対策に備え防災袋を全町9,200世帯に無料配布した。防災袋には、非常持出しセット（非常用飲料水、非常食、食器、応急薬品、保安衛生用品、ロープ等36点）及び避難場所、避難路を示す地図等が添えてある。消防水利については、消火栓の増設に加え、毎年3基の貯水槽（道路地下式を主に有蓋40m<sup>3</sup>～90m<sup>3</sup>）を増設しており、市街地内には、消火栓207か所及び貯水槽40か所（充足率90%）を有している。
- 昭和 50 年 10 月 7 日 普通消防ポンプ自動車購入（更新）。第1分団へ配置した。
- 昭和 51 年 3 月 4 日 消防庁長官から、災害の防除と消防力の強化に努め、その成績が特に優秀であるため、消防団に表彰旗が授与された。
- 昭和 51 年 3 月 10 日 第2分団詰所を新築（鉄筋コンクリート造2階建て延べ212㎡）。住宅密集地である同地域の防災上の拠点として、工事費37,500,000円を投じた。
- 昭和 51 年 7 月 11 日 普通消防ポンプ自動車購入（更新）。第3分団へ配置した。

- 昭和 51 年 7 月 14 日 南関東地域地震災害警備訓練が浦安町で行われ、自衛隊、県警本部、市川警察署、千葉中央警察署、浦安町及び住民約2,000人が参加した。
- 昭和 51 年 11 月 15 日 災害用浄水車購入。
- 昭和 52 年 1 月 31 日 38m級はしご付消防ポンプ自動車購入。中高層建築物の急増に伴い、これらの災害に備えた。
- 昭和 52 年 2 月 28 日 堀江1370番地の5に第1分団詰所を移転新築（鉄筋コンクリート造3階建て延べ439㎡）。埋立地内の住宅開発地域及び密集市街地を有する同地域の防災上の重要な拠点として工事費55,500,000円を投じた。
- 昭和 52 年 7 月 5 日 普通消防ポンプ自動車購入（更新）。第2分団へ配置した。
- 昭和 52 年 8 月 31 日 常備用普通消防ポンプ自動車購入。消防力の強化を図った。
- 昭和 52 年 11 月 8 日 同年6月に出場中の消防車が横転するという事故があったため、各分団の第3自動車をダブルシート型で最新のシャーシを採用した小型動力ポンプ付積載車へ更新した。
- 昭和 53 年 3 月 20 日 救急及び災害活動の適確かつ迅速な指令を行うため、救急指令装置を整備した。
- 昭和 53 年 3 月 30 日 救急自動車（2B型）購入（更新）。
- 昭和 53 年 8 月 22 日 普通消防ポンプ自動車購入。第1分団へ配置した。
- 昭和 53 年 12 月 19 日 内山コンクリート株式会社から、救急自動車（2B型）の寄贈を受けた。
- 昭和 54 年 2 月 15 日 救急自動車（2B型）購入（更新）。
- 昭和 54 年 2 月 28 日 消防庁舎を増築。（延べ279㎡を増築し、延べ1,248㎡となる。）  
消防署今川出張所竣工（鉄筋コンクリート造2階建て一部平家延べ592㎡）。
- 昭和 54 年 3 月 15 日 常備用普通消防ポンプ自動車購入。消防署へ配置した。
- 昭和 54 年 3 月 27 日 複雑多様化する災害に対応するため、常備用救助工作車を新たに整備した。消防署へ配置。
- 昭和 54 年 4 月 1 日 救助隊発足。  
消防署今川出張所が、消防ポンプ自動車1台、救急自動車1台、署員14名をもって発足。
- 昭和 54 年 5 月 28 日 指令車購入。消防署へ配置した。
- 昭和 54 年 9 月 8 日 普通消防ポンプ自動車購入（更新）。第2分団へ配置した。
- 昭和 54 年 10 月 31 日 千葉県防災総合訓練が浦安町で行われ、千葉県、浦安町、千葉県警察本部、同消防協会、浦安町消防本部、同消防団、日本赤十字社千葉県支部、浦安町地区赤十字奉仕団、同自治会連合会、同婦人の会連合会、浦安町・市川市組合立葛南病院、市川市医師会浦安支部、市川電報電話局、東京電力千葉支店、京葉瓦斯、帝都高速度交通営団、銚子地方気象台、千葉海上保安部、陸上自衛隊、海上自衛隊及びオリエンタルランド交通の21団体、約2,500人が参加した。
- 昭和 54 年 11 月 14 日 水槽付消防ポンプ自動車購入。今川出張所に配置し、この地域における消防強化を図った。
- 昭和 55 年 3 月 31 日 急増する救急業務の迅速化を図るため、救急無線の復信化を行った。
- 昭和 55 年 4 月 1 日 第2代石井寛消防長就任。



- 昭和 55 年 7 月 23 日 第16回千葉県消防操法大会において、第3分団がポンプ自動車の部で3位に入賞した。
- 昭和 55 年 9 月 8 日 普通消防ポンプ自動車購入（更新）。第3分団へ配置した。
- 昭和 56 年 1 月 9 日 常備用化学消防ポンプ自動車購入。今川出張所へ配置した。
- 昭和 56 年 1 月 24 日 気象観測用機器を整備した。
- 昭和 56 年 2 月 28 日 消防・救急各種災害活動の適正化を図るため、緊急情報現示システムを導入した。
- 昭和 56 年 4 月 1 日 市制を施行し、浦安市となる。（浦安市消防本部・消防署及び浦安市消防団となる。）
- 昭和 56 年 9 月 10 日 財団法人日本損害保険協会から水槽付消防ポンプ自動車火災保険号の寄贈を受けた。消防署へ配置した。
- 昭和 57 年 4 月 1 日 第3代熊川好生市長消防長事務取扱就任。
- 昭和 57 年 9 月 7 日 普通消防ポンプ自動車購入（更新）。第1分団へ配置した。
- 昭和 57 年 10 月 6 日 第1回東葛飾支部消防操法大会が松戸市金ヶ作公園にて開催され、第1分団が出場。
- 昭和 58 年 3 月 22 日 千葉県防災行政無線設備設置。
- 昭和 58 年 9 月 7 日 普通消防ポンプ自動車購入（更新）。第3分団へ配置した。
- 昭和 58 年 9 月 27 日 第2回東葛飾支部消防操法大会が船橋市中山競馬場駐車場にて開催され、第2分団が出場。ポンプ自動車の部で優勝を遂げた。
- 昭和 58 年 10 月 5 日 第18回千葉県消防操法大会ポンプ自動車の部に第2分団が出場。
- 昭和 59 年 3 月 30 日 新たにA B C粉末20型背負型消火器を126本購入。各自治会に貸与し、防災対策の充実を図った。
- 昭和 59 年 7 月 11 日 第3回東葛飾支部消防操法大会が中山競馬場駐車場にて開催され、第3分団が出場。ポンプ自動車の部で優勝を遂げた。
- 昭和 59 年 7 月 24 日 第20回千葉県消防操法大会ポンプ自動車の部に第3分団が出場。
- 昭和 59 年 9 月 11 日 普通消防ポンプ自動車購入（更新）。第2分団へ配置した。
- 昭和 59 年 11 月 1 日 救急自動車（2 B型）購入（更新）。
- 昭和 59 年 12 月 25 日 第4代内田平輔消防長就任。
- 昭和 60 年 7 月 10 日 第4回東葛飾支部消防操法大会が柏市新十余二第1公園にて開催され、第1分団が出場。ポンプ自動車の部で準優勝を遂げた。
- 昭和 60 年 9 月 10 日 普通消防ポンプ自動車購入（更新）。第1分団へ配置した。
- 昭和 60 年 11 月 15 日 査察広報車購入。
- 昭和 60 年 12 月 4 日 救急自動車（2 B型）2台購入（更新）。
- 昭和 60 年 12 月 24 日 小型動力ポンプ付積載車3台購入（更新）。第1、第2及び第3分団へ配置した。
- 昭和 61 年 4 月 1 日 第8代高梨喜好消防団長就任。
- 昭和 61 年 7 月 9 日 第5回東葛飾支部消防操法大会が松戸市松戸競輪場駐車場にて開催され、第2分団が出場。
- 昭和 61 年 9 月 4 日 普通消防ポンプ自動車購入（更新）。第2分団へ配置した。
- 昭和 62 年 1 月 26 日 水槽付消防ポンプ自動車購入（更新）。
- 昭和 62 年 6 月 12 日 人員輸送用29人乗りマイクロバス購入。

- 昭和 62 年 7 月 8 日 第 6 回東葛飾支部消防操法大会が船橋市中山競馬場駐車場にて開催され、第 3 分団が出場。ポンプ自動車の部で優勝を遂げた。
- 昭和 62 年 7 月 23 日 第 23 回千葉県消防操法大会において、第 3 分団がポンプ自動車の部で 3 位に入賞した。
- 昭和 62 年 9 月 29 日 普通消防ポンプ自動車購入（更新）。第 3 分団へ配置した。
- 昭和 62 年 11 月 16 日 資機材搬送用軽自動車 3 台購入。第 1、第 2 及び第 3 分団へ配置した。
- 昭和 63 年 2 月 24 日 堀江出張所へ配属予定の救急自動車（2 B 型）購入。
- 昭和 63 年 3 月 20 日 消防署堀江出張所竣工（鉄筋コンクリート造 2 階建て延べ 443m<sup>2</sup>）。
- 昭和 63 年 4 月 1 日 旧市街地の消防力の充実・強化のため、消防署堀江出張所発足（消防ポンプ自動車 1 台、救急車 1 台、署員 18 名）。
- 昭和 63 年 7 月 6 日 第 7 回東葛飾支部消防操法大会が市川市消防訓練場にて開催され、第 1 分団が出場。
- 昭和 63 年 12 月 12 日 常備用普通消防ポンプ自動車購入。堀江出張所へ配置した。
- 昭和 63 年 12 月 20 日 今川出張所を増築。（延べ 31m<sup>2</sup>を増築。延べ 623m<sup>2</sup>となる。）
- 平成 元年 3 月 9 日 株式会社オリエンタルランドから 38m 級はしご付消防自動車の寄贈を受ける。今川出張所へ配置した。
- 平成 元年 7 月 12 日 第 8 回東葛飾支部消防操法大会が柏市南部運動場にて開催され、第 2 分団が出場。ポンプ自動車の部で準優勝を遂げた。
- 平成 元年 7 月 19 日 小型動力ポンプ購入。本署へ配置した。
- 平成 元年 7 月 25 日 第 25 回千葉県消防操法大会において、第 2 分団がポンプ自動車の部で準優勝を遂げた。
- 平成 元年 7 月 26 日 資機材運搬用トラック購入。消防署へ配置した。
- 平成 元年 8 月 1 日 指令車購入。消防署へ配置した。
- 平成 2 年 2 月 2 日 旧市街地の狭い道路事情に対応するため、軽四輪小型動力ポンプ付積載車購入。堀江出張所へ配置した。
- 平成 2 年 3 月 12 日 救急自動車（2 B 型）購入（更新）。
- 平成 2 年 7 月 3 日 浦安市消防音楽隊発足に向け練習を開始した。
- 平成 2 年 7 月 11 日 第 9 回東葛飾支部消防操法大会が松戸市消防訓練センターにて開催され、第 3 分団が出場。ポンプ自動車の部で 3 位に入賞した。
- 平成 2 年 9 月 10 日 小型動力ポンプ購入。今川出張所へ配置した。
- 平成 2 年 11 月 14 日 普通消防ポンプ自動車購入（更新）。第 1 分団へ配置した。
- 平成 2 年 12 月 7 日 災害現場での指揮命令伝達・無線交信の円滑化を図るため、指揮統制車購入。消防署へ配置した。
- 平成 2 年 12 月 12 日 救急自動車（2 B 型）2 台購入（更新）。
- 平成 3 年 3 月 15 日 救助工作車購入（更新）。
- 平成 3 年 7 月 10 日 第 10 回東葛飾支部消防操法大会が船橋市中山競馬場古作駐車場にて開催され、第 1 分団が出場。ポンプ自動車の部で準優勝を遂げた。
- 平成 3 年 7 月 23 日 第 27 回千葉県消防操法大会において、ポンプ自動車の部に第 1 分団が出場。
- 平成 3 年 8 月 20 日 小型動力ポンプ購入。堀江出張所へ配置した。
- 平成 3 年 8 月 23 日 普通消防ポンプ自動車購入（更新）。第 3 分団へ配置した。
- 平成 3 年 8 月 30 日 査察広報車購入（更新）。

- 平成 4 年 4 月 1 日 浦安市消防音楽隊を隊長以下25名で発足。
- 平成 4 年 7 月 8 日 第11回東葛飾支部消防操法大会が市川市消防訓練場にて開催され、第2分団が出場。ポンプ自動車の部で3位に入賞した。
- 平成 4 年 9 月 30 日 社団法人日本損害保険協会から水槽付消防ポンプ自動車火災保険号の寄贈を受けた。消防署へ配置した。
- 平成 4 年 11 月 11 日 普通消防ポンプ自動車購入（更新）。第2分団へ配置した。
- 平成 5 年 4 月 1 日 消防本部組織改正により、消防課の1課制を総務課・消防課の2課制に改めた。
- 平成 5 年 7 月 7 日 第12回東葛飾支部消防操法大会が柏市南部運動場にて開催され、第3分団が出場。ポンプ自動車の部で優勝を遂げた。
- 平成 5 年 7 月 27 日 第29回千葉県消防操法大会が県消防学校にて開催され、第3分団が出場。ポンプ自動車の部で準優勝を遂げた。
- 平成 5 年 8 月 30 日 普通消防ポンプ自動車購入（更新）。第1分団へ配置した。
- 平成 5 年 10 月 13 日 第5代鈴木雅久消防長就任。
- 平成 6 年 2 月 10 日 救急自動車（2B型）購入（更新）。
- 平成 6 年 3 月 15 日 化学消防ポンプ自動車購入（更新）。
- 平成 6 年 3 月 17 日 普通消防ポンプ自動車購入（更新）。第2分団へ配置した。
- 平成 6 年 7 月 6 日 第13回東葛飾支部消防操法大会が松戸市消防訓練センターにて開催され、第1分団が出場。ポンプ車の部で準優勝を遂げた。
- 平成 6 年 7 月 26 日 第30回千葉県消防操法大会が県消防学校にて開催され、第1分団が出場。ポンプ車の部で初の優勝を遂げた。
- 平成 6 年 9 月 9 日 普通消防ポンプ自動車購入（更新）。第2分団へ配置した。
- 平成 6 年 11 月 11 日 初の救急救命士が誕生した。
- 平成 7 年 3 月 10 日 消防ポンプ自動車購入（更新）。
- 平成 7 年 3 月 17 日 高規格救急自動車購入。
- 平成 7 年 3 月 22 日 普通消防ポンプ自動車購入（更新）。第3分団へ配置した。
- 平成 7 年 4 月 1 日 消防本部組織改正により、総務課・消防課の2課制を総務課・予防課・警防課の3課制に改めた。
- 平成 7 年 6 月 26 日 消防庁舎増築のうち、増築棟（軽量鉄骨造2階建て延べ977㎡）のみ使用開始した。
- 平成 7 年 7 月 12 日 第14回東葛飾支部消防操法大会が船橋市中山競馬場古作駐車場にて開催され、第2分団が出場。ポンプ車の部で優勝を遂げた。
- 平成 7 年 7 月 25 日 第31回千葉県消防操法大会が県消防学校にて開催され、第2分団が出場。ポンプ車の部で準優勝を遂げた。
- 平成 7 年 8 月 23 日 普通消防ポンプ自動車購入（更新）。第3分団へ配置した。
- 平成 7 年 8 月 31 日 消防庁舎増築棟の全てが竣工。（延べ2,225㎡となる。）
- 平成 7 年 9 月 1 日 第16回七都県市合同防災訓練中央会場訓練が千葉県と浦安市の共催で行われ、256機関、約18,000人が参加した。
- 平成 7 年 9 月 13 日 消防専用駐車場等の整備が竣工。
- 平成 8 年 2 月 19 日 救急自動車（2B型）購入（更新）。
- 平成 8 年 2 月 29 日 38m級はしご付消防自動車購入（更新）。
- 平成 8 年 3 月 12 日 普通消防ポンプ自動車購入（更新）。第1分団へ配置した。

- 平成 8 年 3 月 12 日 普通消防ポンプ自動車購入（更新）。第 1 分団へ配置した。
- 平成 8 年 7 月 12 日 第15回東葛飾支部消防操法大会が市川市消防訓練場にて開催され、第 3 分団が出場。ポンプ車の部で準優勝を遂げた。
- 平成 8 年 7 月 23 日 第32回千葉県消防操法大会が県消防学校にて開催され、第 3 分団が出場。ポンプ車の部で 3 位に入賞した。
- 平成 8 年 7 月 30 日 震災対策として、小型動力ポンプ購入。消防署、今川出張所及び堀江出張所へ配置した。
- 平成 8 年 10 月 1 日 消防組織法改正により、浦安市消防本部消防職員委員会を設置した。
- 平成 8 年 11 月 7 日 産経新聞社主催の第27回千葉県民の消防員で、浦安市消防本部及び浦安市消防団が団体表彰を受賞した。
- 平成 9 年 7 月 9 日 第16回東葛飾支部消防操法大会が柏市正連寺運動広場にて開催され、第 1 分団が出場。ポンプ車の部で優勝を遂げた。
- 平成 9 年 7 月 29 日 第33回千葉県消防操法大会が県消防学校にて開催され、第 1 分団が出場した。
- 平成 9 年 8 月 5 日 防火指導車購入。
- 平成 9 年 11 月 5 日 人員輸送車購入（更新）。
- 平成 9 年 12 月 25 日 査察広報車購入（更新）。
- 平成 10 年 3 月 31 日 消防庁舎耐震改修工事が竣工。
- 平成 10 年 7 月 8 日 第17回東葛飾支部消防操法大会が松戸市消防訓練センターにて開催され、第 2 分団が出場。ポンプ車の部で準優勝を遂げた。
- 平成 10 年 7 月 14 日 資機材搬送車購入（更新）。
- 平成 10 年 7 月 22 日 第34回千葉県消防操法大会が県消防学校にて開催され、第 2 分団が出場。ポンプ車の部で準優勝を遂げた。
- 平成 11 年 7 月 7 日 第18回東葛飾支部消防操法大会が野田市利根川河川敷スポーツ公園にて開催され、第 3 分団が出場。ポンプ車の部で 3 位に入賞した。
- 平成 12 年 3 月 24 日 高規格救急自動車購入。
- 平成 12 年 4 月 1 日 危険物事業所等に加え、大規模防火対象物の防火管理体制の充実・強化を図るため、浦安市危険物安全協会を浦安市防火安全協会に改組した（会員数79事業所）。
- 平成 12 年 7 月 5 日 第19回東葛飾支部消防操法大会が船橋市中山競馬場古作駐車場にて開催され、第 1 分団が出場。ポンプ車の部で優勝を遂げた。
- 平成 12 年 8 月 1 日 第36回千葉県消防操法大会が県消防学校にて開催され、第 1 分団が出場した。
- 平成 13 年 2 月 10 日 消防署訓練塔改築完成（鉄骨造 3 階建て延べ309㎡）。
- 平成 13 年 3 月 16 日 消防ポンプ自動車購入（更新）。
- 平成 13 年 4 月 1 日 第 6 代市山克己消防長就任。
- 平成 13 年 7 月 1 日 第20回東葛飾支部消防操法大会が市制20周年の節目に、初の浦安会場としてTDL臨時駐車場にて開催され、第 2 分団が出場。ポンプ車の部で優勝を遂げた。
- 平成 13 年 8 月 1 日 第37回千葉県消防操法大会が県消防学校にて開催され、第 2 分団が出場。ポンプ車の部で 3 位に入賞した。

- 平成 13 年 10 月 2 日 査察広報車購入（更新）。
- 平成 14 年 3 月 14 日 普通消防ポンプ自動車購入（更新）。第 1 分団へ配置した。
- 平成 14 年 3 月 27 日 平成13年度から消防庁において創設された表彰制度で、本市消防団の夜間路上禁煙運動への協力など、地域に密着した活動が認められ、消防庁長官から消防団地域活動表彰を受賞した。
- 平成 14 年 4 月 1 日 初の女性消防職員 1 名を採用する。
- 平成 14 年 7 月 7 日 第21回東葛飾支部消防操法大会が柏市大堀川防災レクリエーション公園にて開催され、第 3 分団が出場。ポンプ車の部で優勝を遂げた。
- 平成 14 年 7 月 31 日 第38回千葉県消防操法大会が県消防学校にて開催され、第 3 分団が出場した。
- 平成 15 年 1 月 30 日 水槽付消防ポンプ自動車購入（更新）。
- 平成 15 年 2 月 19 日 15m級屈折はしご付消防自動車購入。
- 平成 15 年 3 月 10 日 普通消防ポンプ自動車購入（更新）。第 3 分団へ配置した。
- 平成 15 年 3 月 18 日 高規格救急自動車購入。
- 平成 15 年 3 月 20 日 消防ポンプ自動車購入（更新）。
- 平成 15 年 4 月 1 日 第 7 代宇田川秀明消防長就任。
- 平成 15 年 5 月 1 日 第 4 救急隊運用開始（本署）。
- 平成 15 年 7 月 6 日 第22回東葛飾支部消防操法大会が松戸市訓練センターにて開催され、第 1 分団が出場。ポンプ車の部で準優勝を遂げた。
- 平成 15 年 7 月 23 日 指揮車購入。
- 平成 15 年 7 月 30 日 第39回千葉県消防操法大会が県消防学校にて開催され、第 1 分団が出場した。
- 平成 15 年 8 月 20 日 資機材搬送車購入（更新）。
- 平成 15 年 11 月 1 日 消防団本部付団員として、女性21名に辞令を交付。初の女性消防団員が誕生した。
- 平成 16 年 1 月 1 日 消防旗の制定。
- 平成 16 年 1 月 19 日 高規格救急自動車購入。
- 平成 16 年 3 月 18 日 普通消防ポンプ自動車購入（更新）。第 2 分団へ配置した。
- 平成 16 年 7 月 4 日 第23回東葛飾支部消防操法大会が野田市利根川河川敷スポーツ公園にて開催され、第 2 分団が出場した。
- 平成 16 年 9 月 1 日 第25回八都県市合同防災訓練千葉県会場訓練が浦安市で開催された。
- 平成 17 年 3 月 11 日 高規格救急自動車購入（更新）。
- 平成 17 年 3 月 14 日 普通消防ポンプ自動車購入（更新）。第 1 及び第 2 分団へ配置した。
- 平成 17 年 3 月 25 日 指揮統制車購入（更新）。
- 平成 17 年 4 月 1 日 第 8 代岩田高一消防長就任。
- 平成 17 年 5 月 30 日 市役所消防協力隊解散。
- 平成 17 年 6 月 27 日 資機材搬送車購入（更新）。第 1、第 2 及び第 3 分団へ配置した。
- 平成 17 年 7 月 10 日 第24回東葛飾支部消防操法大会が船橋市日本大学理工学部二和校グラウンドにて開催され、第 3 分団が出場。ポンプ車の部で優秀賞を受賞した。
- 平成 17 年 7 月 29 日 第41回千葉県消防操法大会が県消防学校にて開催され、第 3 分団が出場した。

- 平成 18 年 3 月 9 日 普通消防ポンプ自動車購入（更新）。第 3 分団へ配置した。
- 平成 18 年 3 月 13 日 救助工作車購入（更新）。
- 平成 18 年 4 月 1 日 第 9 代醍醐辰雄消防団長就任。
- 平成 18 年 6 月 28 日 自動体外式除細動器（AED）を消防本部として、市内17か所の公共施設に設置を開始した。
- 平成 18 年 7 月 2 日 第25回東葛飾支部消防操法大会が我孫子市五本松運動公園にて開催され、第 1 分団が出場。ポンプ車の部で優秀賞を受賞した。
- 平成 18 年 7 月 29 日 第42回千葉県消防操法大会が県消防学校にて開催され、第 1 分団が出場した。
- 平成 19 年 3 月 23 日 消防ポンプ自動車購入（更新）。
- 平成 19 年 3 月 31 日 水槽付消防ポンプ自動車 2 台購入（更新）。
- 平成 19 年 4 月 1 日 消防本部組織改正により、総務課・予防課・警防課の 3 課制を総務課・予防課・警防課・指令課の 4 課制に改めた。
- 平成 19 年 7 月 1 日 第26回東葛飾支部消防操法大会が浦安市オリエンタルランド職員駐車場にて開催され、第 2 分団が出場。ポンプ車の部で最優秀賞を受賞した。
- 平成 19 年 7 月 28 日 第43回千葉県消防操法大会が県消防学校にて開催され、第 2 分団が出場。ポンプ車の部で準優勝を遂げた。
- 平成 19 年 9 月 28 日 人員輸送車購入（更新）。
- 平成 20 年 2 月 19 日 消防本部・署新庁舎棟竣工（鉄筋コンクリート造 4 階建て免震構造延べ5,264.67㎡）。
- 平成 20 年 2 月 25 日 消防本部・署新庁舎棟運用開始。高機能消防指令システム運用開始。
- 平成 20 年 3 月 14 日 高規格救急自動車購入（更新）。
- 平成 20 年 4 月 1 日 消防救急無線設備デジタル化の共同整備・管理の共同処理機関を千葉県市町村総合事務組合とした。
- 平成 20 年 6 月 29 日 第27回東葛飾支部消防操法大会が市川市消防局訓練場にて開催され、第 3 分団が出場。ポンプ車の部で優秀賞を受賞した。
- 平成 20 年 7 月 26 日 第44回千葉県消防操法大会が県消防学校にて開催され、第 3 分団が出場した。
- 平成 20 年 9 月 30 日 消防本部・署新庁舎訓練塔竣工。
- 平成 20 年 11 月 5 日 株式会社内山アドバンス及び山一興産株式会社から、高規格救急自動車の寄贈を受けた。消防署へ配置した。
- 平成 21 年 2 月 26 日 38m級はしご付消防自動車購入（更新）。
- 平成 21 年 3 月 18 日 普通消防ポンプ自動車購入（更新）。第 2 分団へ配置した。
- 平成 21 年 7 月 5 日 第28回東葛飾支部消防操法大会が流山市総合公園にて開催され、第 1 分団が出場。ポンプ車の部で最優秀賞を受賞した。
- 平成 21 年 7 月 25 日 第45回千葉県消防操法大会が県消防学校にて開催され、第 1 分団が出場した。
- 平成 21 年 10 月 22 日 第19回全国女性消防操法大会が横浜市日本消防協会中央消防訓練場にて優良賞（9位）を受賞した。
- 平成 21 年 12 月 8 日 資機材搬送車購入（更新）。
- 平成 22 年 1 月 22 日 普通消防ポンプ自動車購入（更新）。第 3 分団へ配置した。

- 平成 22 年 3 月 17 日 消防ポンプ自動車購入（更新）。
- 平成 22 年 4 月 1 日 第 9 代山中勇消防長就任。
- 平成 22 年 4 月 1 日 第10代平林清重消防団長就任。
- 平成 22 年 6 月 27 日 第29回東葛飾支部消防操法大会が鎌ヶ谷市陸上競技場にて開催され、第 2 分団が出場。ポンプ車の部で最優秀賞を受賞した。
- 平成 22 年 7 月 13 日 浦安市消防団協力事業所制度実施要綱を制定した。
- 平成 22 年 7 月 24 日 第46回千葉県消防操法大会が県消防学校にて開催され、第 2 分団が出場。ポンプ車の部で最優秀賞を受賞した。
- 平成 23 年 1 月 21 日 普通消防ポンプ自動車購入（更新）。第 1 分団へ配置した。
- 平成 23 年 3 月 11 日 東北地方太平洋沖地震（マグニチュード9.0）により、中町・新町地区をはじめ、市内86%の地域が液状化現象で甚大な被害を受けた。
- 平成 23 年 3 月 23 日 高規格救急自動車購入（更新）。
- 平成 23 年 4 月 1 日 松戸市ほか 5 市消防指令事務協議会が設置され、規約を制定した。
- 平成 23 年 4 月 1 日 消防団本部付団員として、消防団経験者で構成された浦安市消防団支援隊が隊員58名で発足した。
- 平成 23 年 6 月 1 日 第 5 救急隊運用開始（今川出張所にて消防ポンプ自動車との乗換え運用）。
- 平成 23 年 10 月 26 日 東日本大震災に際し、不眠不休の消防活動を行ったことにより、本市消防本部が全国消防長会会長から表彰状を受賞した。
- 平成 23 年 11 月 9 日 東日本大震災に際し、被災地域住民の被害の軽減に努めた活動を行ったことにより、本市消防本部及び消防団が総務大臣から表彰状を受賞した。
- 平成 23 年 11 月 29 日 レスキューボート購入（更新）。
- 平成 24 年 4 月 1 日 第10代川口利治消防長就任。
- 平成 24 年 4 月 1 日 浦安市少年消防団が発足。
- 平成 24 年 6 月 24 日 第31回東葛飾支部消防操法大会が柏市大堀川防災レクリエーション公園にて開催され、第 1 分団が出場。ポンプ車の部で最優秀賞を受賞した。
- 平成 24 年 7 月 1 日 第48回千葉県消防操法大会が県消防学校にて開催され、第 1 分団が出場。ポンプ車の部で優良賞を受賞した。
- 平成 24 年 11 月 22 日 浦安中央ライオンズクラブから、連絡用車両の寄贈を受けた。今川出張所、堀江出張所に各 1 台を配置した。
- 平成 25 年 1 月 25 日 査察広報車購入（更新）。
- 平成 25 年 2 月 28 日 地域防災力の向上に貢献した消防団であることと、団員確保の功績が認められ、全国消防団等地域活動表彰を受賞した。
- 平成 25 年 4 月 1 日 消防職員の条例定数を200名に改正し、実員177名で運用開始。
- 平成 25 年 4 月 1 日 消防本部組織改正により、総務課・予防課・警防課・指令課の 4 課制を総務課・予防課・警防課の 3 課制に改めた。
- 平成 25 年 4 月 1 日 千葉北西部消防指令センター運用開始（松戸市消防局内）。
- 平成 25 年 4 月 1 日 消防救急デジタル無線による県域共同運用・管理を開始した。
- 平成 25 年 4 月 9 日 119番緊急通報受信等の消防指令業務を千葉北西部消防指令センターへ切り替えた。
- 平成 25 年 4 月 9 日 消防救急デジタル無線運用開始（常備・非常備）。

- 平成 25 年 6 月 30 日 第32回東葛飾支部消防操法大会が松戸市消防訓練センターにて開催され、ポンプ車の部で最優秀賞を受賞した。
- 平成 25 年 7 月 27 日 第49回千葉県消防操法大会が県消防学校にて開催され、ポンプ車の部で最優秀賞を受賞した。
- 平成 25 年 10 月 17 日 第21回全国女性消防操法大会が横浜市消防訓練センターにて開催され優秀賞（6位）を受賞した。
- 平成 26 年 1 月 24 日 ㈱ダイニチから、防火指導車の寄贈を受けた。
- 平成 26 年 2 月 28 日 日本消防協会長から、火災発生時の活動をはじめ、日々の訓練、少年消防団に対する指導及び東日本大震災における活動が認められ、消防団に表彰旗が授与された。
- 平成 26 年 3 月 20 日 大型水槽車購入。
- 平成 26 年 4 月 1 日 第11代大塚等消防長就任。
- 平成 26 年 6 月 22 日 第33回東葛飾支部消防操法大会が野田市総合公園自由大広場にて開催され、ポンプ車の部で最優秀賞を受賞した。
- 平成 26 年 7 月 26 日 第50回千葉県消防操法大会が県消防学校にて開催され、ポンプ車の部で最優秀賞を受賞した。
- 平成 26 年 10 月 14 日 消防署日の出張所竣工（鉄筋コンクリート造2階建て延べ1,096㎡）。
- 平成 26 年 10 月 20 日 消防署日の出張所運用開始（水槽付消防ポンプ自動車1台、高規格救急車自動車1台、署員21名）。
- 平成 26 年 11 月 14 日 第20回全国女性消防団員活性化ちば大会が舞浜アンフィシアター及び浦安市総合体育館で開催され、全国から約3,800人の女性消防団員が参加した。
- 平成 26 年 12 月 1 日 日の出連絡車購入。
- 平成 27 年 3 月 13 日 高規格救急自動車購入（更新）。
- 平成 27 年 6 月 10 日 防火指導車購入。
- 平成 27 年 6 月 27 日 第34回東葛飾支部消防操法大会が船橋市運動公園陸上競技場にて開催され、ポンプ車の部で最優秀賞を受賞した。
- 平成 27 年 7 月 25 日 第51回千葉県消防操法大会が県消防学校にて開催され、出場した。
- 平成 27 年 12 月 11 日 高規格救急自動車購入（更新）。
- 平成 28 年 4 月 1 日 浦安市消防団第2期支援隊員40名を各分団に編成した。
- 平成 28 年 6 月 26 日 第35回東葛飾支部消防操法大会が我孫子市川村学園グラウンドにて開催され、ポンプ車の部で最優秀賞を受賞した。
- 平成 28 年 7 月 23 日 第52回千葉県消防操法大会が県消防学校にて開催され、ポンプ車の部で優秀賞を受賞した。
- 平成 28 年 8 月 1 日 松戸市ほか9市消防指令事務協議会が設立され、規約を制定した。
- 平成 28 年 12 月 21 日 水槽付消防ポンプ自動車購入（新規）。
- 平成 29 年 6 月 25 日 第36回東葛飾支部消防操法大会が浦安市運動公園陸上競技場にて開催され、ポンプ車の部で優秀賞を受賞した。
- 平成 29 年 7 月 22 日 第53回千葉県消防操法大会が県消防学校にて開催され、ポンプ車の部で優秀賞を受賞した。
- 平成 29 年 11 月 9 日 高規格救急自動車購入（更新）。



- 平成 30 年 4 月 1 日 第12代宇田川智久消防長就任。
- 平成 30 年 4 月 1 日 第11代大川三敏消防団長就任。
- 平成 30 年 4 月 1 日 女性消防団員を消防団本部付から女性分団に組織再編した。
- 平成 30 年 6 月 23 日 第37回東葛飾支部消防操法大会が市川市スポーツセンター陸上競技場にて開催され、ポンプ車の部で最優秀賞を受賞した。
- 平成 30 年 8 月 2 日 平成30年度少年消防クラブ交流会（全国大会）の合同訓練（クラブ対抗リレー・障害物競争）が浦安市で開催され、初の全国優勝を遂げた。
- 平成 30 年 8 月 4 日 第54回千葉県消防操法大会が県消防学校にて開催され、出場した。
- 平成 30 年 11 月 21 日 高規格救急自動車購入（更新）。
- 平成 30 年 12 月 7 日 消防ポンプ自動車購入（更新）。
- 平成 30 年 12 月 19 日 査察広報車購入（更新）。
- 平成 31 年 3 月 5 日 第71回日本消防協会定例表彰式において、消防団として最高榮譽である日本消防協会「特別表彰まとい」を受章した。
- 平成 31 年 4 月 1 日 今川救急隊 2 隊運用開始。
- 令和 元年 6 月 30 日 第38回東葛飾支部消防操法大会が流山スポーツフィールドにて開催され、ポンプ車の部で最優秀賞を受賞した。
- 令和 元年 7 月 27 日 第55回千葉県消防操法大会が県消防学校にて開催され、優良賞を受賞した。
- 令和 元年 8 月 1 日 令和元年度少年消防クラブ交流会（全国大会）の合同訓練（クラブ対抗リレー・障害物競争）が徳島県徳島市で開催され、全国優勝（2 連覇）を遂げた。
- 令和 元年 10 月 1 日 浦安市消防団の再編成に伴い、消防団車両の再配置、第 1 分団・第 2 分団・第 3 分団の受け持ち区域の再編成、団員の再配置を実施した。
- 令和 元年 9 月 24 日 無人航空機 2 機購入（新規）。
- 令和 元年 11 月 13 日 第24回全国女性消防操法大会が横浜市赤レンガ倉庫イベント広場にて開催され、優良賞（12位）を受賞した。
- 令和 2 年 3 月 10 日 高規格救急自動車購入（更新）。
- 令和 2 年 4 月 1 日 第13代角田泰紀消防長就任。
- 令和 2 年 10 月 20 日 高規格救急自動車購入（更新）。
- 令和 2 年 12 月 7 日 消防団広報車購入（新規）。
- 令和 3 年 1 月 20 日 水槽付消防ポンプ車購入（更新）。
- 令和 3 年 2 月 1 日 10市による、ちば北西部消防指令センター運用開始。
- 令和 4 年 1 月 27 日 救助工作車購入（更新）。
- 令和 4 年 2 月 17 日 資機材搬送車購入（更新）。
- 令和 4 年 10 月 11 日 高規格救急自動車購入（更新）。
- 令和 4 年 12 月 19 日 災害対応特殊消防ポンプ自動車購入（更新）。

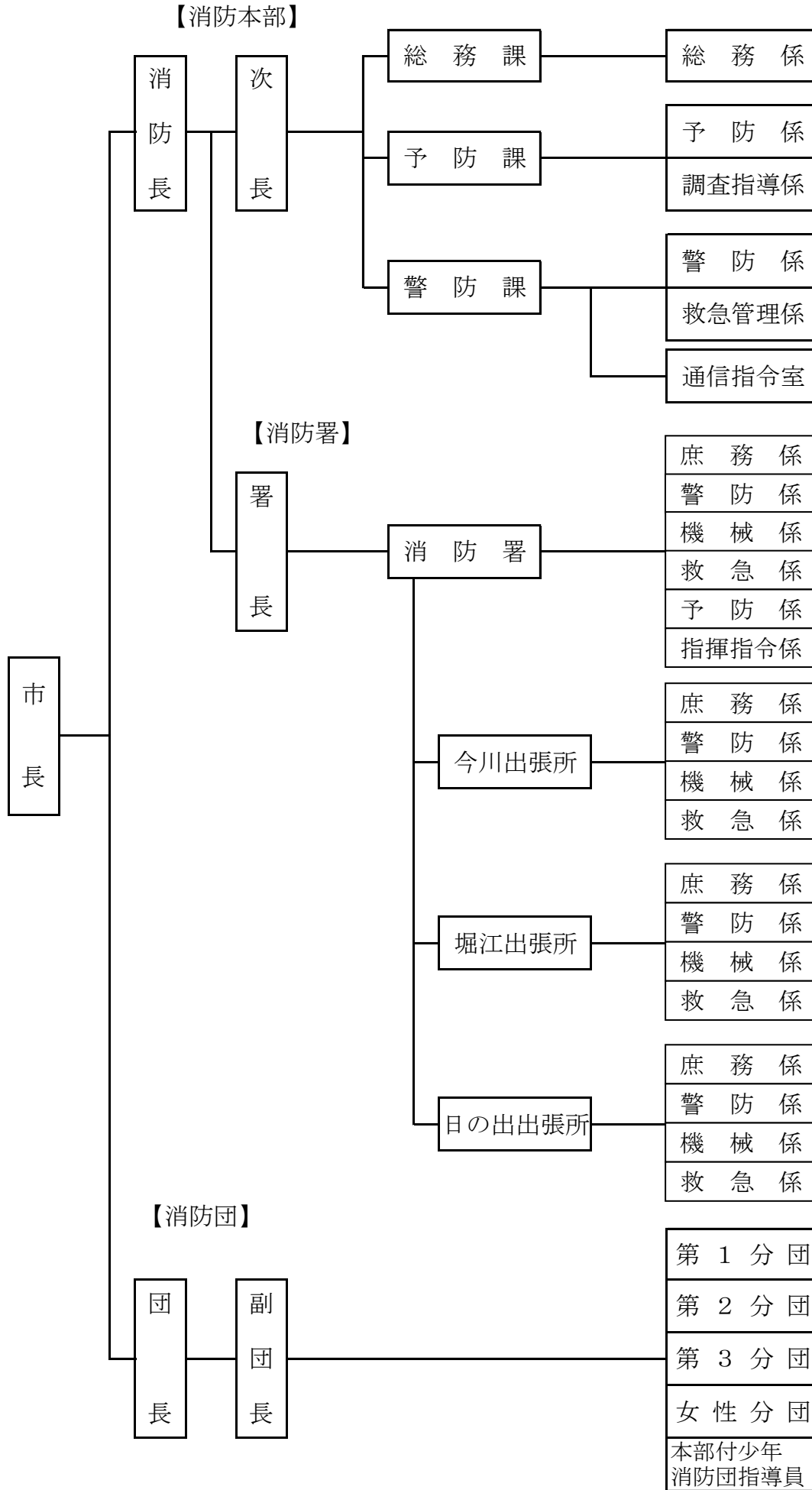
令和 5 年 3 月 16 日 指揮統制車購入（更新）。

令和 5 年 4 月 1 日 第14代高梨俊治消防長就任。

令和 5 年 4 月 1 日 消防職員の条例定数を220名に改正し、実員200名で運用開始。

## 2 消防機構

### 〔1〕消防組織



## 〔2〕 消防施設配置図及び状況



④第2分団詰所



⑥第2分団器具置場



⑧女性分団詰所



①浦安市消防庁舎



②第1分団器具置場



③堀江出張所



①第1分団詰所



③第1分団器具置場



⑤第2分団器具置場



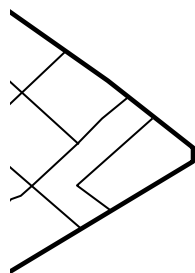
④日の出出張所  
⑦第3分団詰所



②今川出張所



No.	施設名・所属	所在地	建築年月日	建築構造	延床面積	敷地面積
①	浦安市消防庁舎 消防本部・消防署 消防団本部	浦安市猫実一丁目 19番22号	H20. 9. 30	鉄筋コンクリー ト造4階建一部 鉄骨造免震構造	5,796.63㎡	4,789.44㎡
②	消防署 今川出張所	浦安市今川四丁目 11番1号	S54. 2. 28 増築 S63. 12. 20	鉄筋コンクリー ト造2階建一部 平屋建	623.00㎡	1,880.00㎡
③	消防署 堀江出張所	浦安市堀江四丁目 18番6号	S63. 3. 20	鉄筋コンクリー ト造2階建	442.97㎡	459.00㎡
④	消防署 日の出出張所	浦安市日の出四丁目 1番3号	H26. 10. 14	鉄筋コンクリー ト造2階建	1,095.75㎡	1,799.78㎡



No.	分団	所在地	建築年月日	建築構造	延床面積	敷地面積
①	第一分団	浦安市堀江二丁目 1番1号	S52. 2. 28	鉄筋コンクリー ト造3階建	439.04㎡	479.57㎡
②		浦安市堀江四丁目 16番1号	H11. 3. 29	軽量鉄骨造平屋 建	33.20㎡	69.98㎡
③		浦安市富士見三丁目 1番39号	H4. 3. 24	軽量鉄骨造平屋 建	29.16㎡	101.89㎡
④	第二分団	浦安市当代島二丁目 3番19号	S50. 3. 10	鉄筋コンクリー ト造3階建	412.30㎡	367.89㎡
⑤		浦安市猫実三丁目 13番15号	H10. 3. 31	軽量鉄骨造平屋 建	34.08㎡	57.18㎡
⑥		浦安市北栄三丁目 20番4号	H4. 3. 24	軽量鉄骨造平屋 建	29.16㎡	66.15㎡
⑦	第三分団	浦安市日の出四丁目 1番3号 (日の出出張所内)	H26. 10. 14	鉄筋コンクリー ト造2階建	1,095.75㎡	1,799.78㎡
⑧	女性分団	浦安市猫実四丁目 18番15号	S51. 3. 10	鉄筋コンクリー ト造2階建	212.25㎡	185.13㎡

### 〔3〕 消防本部事務分掌

課名	係名	事 務 分 掌
総務課	総務係	1 公印の保管に関する事。
		2 文書の收受及び発送に関する事。
		3 消防組織に関する事。
		4 消防力の整備計画の策定に関する事。
		5 財産の維持管理に関する事。
		6 消防庁舎及び附属施設の維持管理に関する事。
		7 予算の編成及び執行管理に関する事。
		8 消防職員の任免、配置、分限、懲戒及び服務に関する事。
		9 消防表彰に関する事。
		10 消防職員の安全衛生に関する事。
		11 消防職員の福利厚生に関する事。
		12 消防職員の研修に関する事。
		13 消防職員の公務災害補償に関する事。
		14 消防団に関する事。
		15 消防職員委員会に関する事。
		16 消火器の貸出しに関する事。
		17 少年消防団に関する事。
		18 課の庶務に関する事。
		19 その他他の課の所管に属さない事務に関する事。
予防課	予防係	1 防火思想の普及宣伝に関する事。
		2 防火管理及び防災管理に関する事。
		3 自衛消防隊に関する事。
		4 予防査察に関する事。
		5 消防音楽隊に関する事。
		6 課の庶務に関する事。
		7 その他予防消防に関する事。
防課	調査指導係	1 危険物の規制に関する事。
		2 建築物の同意に関する事。
		3 消防用設備等の設置及び指導に関する事。
		4 浦安市火災予防条例（昭和56年条例第98号）に基づく届出（同条例第45条及び第45条の2に係るものを除く。）に関する事。
		5 火災の原因及び損害の調査に関する事。
		6 火災統計に関する事。
		7 火災に係るり災証明に関する事。
		8 浦安市防火安全協会に関する事。
		9 予防課の所管に係る宅地開発事業等の個別協議に関する事。

課名	係名	事 務 分 掌
警 防 課	警防係	1 水火災の防御計画に関する事。 2 水火災の警報に関する事。 3 消防水利の整備に関する事。 4 消防用機器の整備計画に関する事。 5 消防用機器の維持管理に関する事。 6 災害統計に関する事。 7 安全運転管理に関する事。 8 警防課の所管に係る宅地開発事業等の個別協議に関する事。 9 課の庶務に関する事。 10 その他警防に関する事。
	救急管理係	1 救急業務の計画に関する事。 2 救急用機器の整備計画に関する事。 3 救急用機器の維持管理に関する事。 4 救急救命士に関する事。 5 応急手当の普及宣伝に関する事。 6 救急統計に関する事。 7 その他救急に関する事。
	通信指令室	1 消防通信の計画に関する事。 2 関係機関との連絡調整に関する事。 3 気象観測情報及び気象統計に関する事。 4 通信指令施設の維持管理に関する事。 5 共同指令センターに関する事。 6 その他消防通信に関する事。

#### 〔4〕 消防署事務分掌

課名	係名	事 務 分 掌
消 防 署	庶務係	1 消防庁舎の維持管理に関する事。 2 消防署の職員の勤務配置に関する事。 3 消防署の職員の服務に関する事。 4 消防署の職員の福利厚生に関する事。 5 その他他の係に属さない事務に関する事。
	警防係	1 災害出場に関する事。 2 消防水利の調査及び保全に関する事。 3 消防用機器の維持管理に関する事。 4 浦安市火災予防条例（昭和56年条例第98号）に基づく届出（同条例第45条及び第45条の2に係るものに限る。）に関する事。
	機械係	1 消防車両及び消防機械器具の保守管理に関する事。 2 安全運転管理に関する事。 3 高圧ガス製造施設の保守管理に関する事。
	救急係	1 救命処置に関する事。 2 救急用機器の維持管理に関する事。 3 応急手当の指導に関する事。
	予防係	1 消防訓練に関する事。 2 予防査察に関する事。 3 火災の原因及び損害の調査に関する事。 4 火災に係るり災証明に関する事。
	指揮指令係	1 災害現場の指揮活動に関する事。 2 指揮活動の研究及び指導に関する事。



### [5] 出張所事務分掌

課名	係名	事 務 分 掌
出張所	庶務係	1 消防庁舎の維持管理に関する事。 2 出張所の職員の勤務配置に関する事。 3 出張所の職員の服務に関する事。 4 出張所の職員の福利厚生に関する事。 5 その他他の係に属さない事務に関する事。
	警防係	1 災害出場に関する事。 2 消防水利の調査及び保全に関する事。 3 消防用機器の維持管理に関する事。 4 浦安市火災予防条例（昭和56年条例第98号）に基づく届出（同条例第45条及び第45条の2に係るものに限る。）に関する事。 5 消防訓練に関する事。 6 予防査察に関する事。 7 火災の原因及び損害の調査に関する事。
	機械係	1 消防車両及び消防機械器具の保守管理に関する事。 2 安全運転管理に関する事。 3 高圧ガス製造施設の保守管理に関する事。
	救急係	1 救命処置に関する事。 2 救急用機器の維持管理に関する事。 3 応急手当の指導に関する事。

### 3 予 算

#### 〔1〕 年度別市一般会計予算と消防予算

年度別		区分	市一般会計予算 (千円)	消防費予算 (千円)	比率 (%)
平成31年度	当 初		78,100,000	2,226,210	2.9
	決 算		74,628,108	2,199,971	2.9
令和2年度	当 初		74,400,000	2,321,480	3.1
	決 算		88,986,514	2,079,873	2.3
令和3年度	当 初		68,400,000	2,281,930	3.3
	決 算		73,170,889	2,161,236	3.0
令和4年度	当 初		68,200,000	2,295,570	3.4
	決 算				
令和5年度	当 初		76,100,000	2,169,000	2.9
	決 算				

#### 〔2〕 年度別消防予算に対する負担比率

(各年度4月1日現在)

年度別	区分	消防予算 (円)	人口 (人)	世帯数 (世帯)	負 担	
					市民1人当たり (円)	1世帯当たり (円)
平成31年度		2,226,210,000	170,254	81,242	13,076	27,403
令和2年度		2,321,480,000	170,978	82,589	13,578	28,109
令和3年度		2,281,930,000	169,963	82,526	13,427	27,652
令和4年度		2,295,570,000	169,259	82,656	13,563	27,773
令和5年度		2,295,570,000	170,406	84,304	13,472	27,230

### [3] 令和4年度の実施計画事業及び主要事業

事業名	事業内容
(仮称) 消防署舞浜出張所整備事業	消防体制の充実強化を図るため、準備・検討を行う。
水難救助用資器材整備事業	消防団員の資機材を整備し災害活動の充実強化を図る。
消防指令業務運用事業	災害対応を円滑に行うため、ちば北西部消防指令センターの指令台と連携している機器の整備・運用を行う。
高規格救急自動車購入費	最新の装備を備え、現在の情勢に適合するよう創意工夫された、より有効な活動が可能である高規格救急自動車を購入し、更新する。
支援車購入費	最新の装備を備え、現在の情勢に適合するよう創意工夫されたより災害に有効な活動が可能である支援車を新規購入する。
指揮統制車購入費	最新の装備を備え、現在の情勢に適合するよう創意工夫されたより災害に有効な活動が可能である指揮統制車を購入し、更新する。
災害対応特殊消防ポンプ自動車購入費	最新の装備を備え、現在の情勢に適合するよう創意工夫されたより災害に有効な活動が可能である災害対応特殊消防ポンプ自動車を購入し、更新する。

## 4 消防職員

### 〔1〕 職員の定数と実数

(各年度4月1日現在)

階級別 年度別	定 数	実 数	消 防 正 監	消 防 監	消 防 司 令 長	消 防 司 令	消 防 司 令 補	消 防 士 長	消 防 副 士 長	消 防 士	そ の 他
平成26年度	200	(9) 179		1	16	41	(9) 52	21	17	29	2
平成27年度	200	(14) 175		1	13	45	(14) 44	32	5	33	2
平成28年度	200	(15) 180		1	14	41	(15) 46	33	7	36	2
平成29年度	200	(15) 183		1	15	37	(15) 45	34	10	39	2
平成30年度	200	(9) 191		1	17	37	(9) 44	31	11	48	2
平成31年度	200	(10) 194		1	16	39	(10) 43	31	12	49	3
令和2年度	200	(6) 194		1	15	38	(6) 41	34	12	51	2
令和3年度	200	(5) 193		1	10	43	(4) 46	(1) 26	18	48	1
令和4年度	200	(5) 195	1	3	8	46	(4) 39	(1) 30	17	51	0
令和5年度	220	(7) 200	1	3	9	48	(6) 34	(1) 26	18	61	0

※ ( ) 内は、再任用短時間勤務職員の職員数について外書き

## 〔2〕 職員の配置

(令和5年4月1日現在)

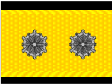







階 級 区 分		消 防 正 監	消 防 監	消 防 司 令 長	消 防 司 令	消 防 司 令 補	消 防 士 長	消 防 副 士 長	消 防 士	そ の 他 の 職 員	合 計
		消 防 本 部	消 防 長	1							
次 長			2								2
副 参 事											0
総 務 課				1	3	3	1	1	1		10
予 防 課				2	2	3	2	1	0		10
警 防 課				2	4	5	2	2	2		17
小 計	1		2	5	9	11	5	4	3		40
消 防 署	署 長		1								1
	本 署			4	16	(6) 14	(1) 12	8	27		(7) 81
	今 川 出 張 所				7	4	6	4	13		34
	堀 江 出 張 所				8	2	2	1	9		22
	日 の 出 出 張 所				8	3	1	1	9		22
	小 計		1	4	39	(6) 23	(1) 21	14	58		(7) 160
合 計		1	3	9	48	(6) 34	(1) 26	18	61	0	(7) 200

※1：（ ）内は、再任用短時間勤務職員の職員数について外書き

※2：市役所出向職員1名除く

### 〔3〕消防吏員の階級別平均年齢と平均勤続年数

(令和5年4月1日現在)

階 級	階 級 章	総 数	平 均 年 齢	平 均 勤 続 年 数
消 防 正 監		1	57	37
消 防 監		3	56.7	35.7
消 防 司 令 長		9	55.2	35.0
消 防 司 令		48	52.3	31.6
消 防 司 令 補		(6) 34	(62.5) 47.4	(43.7) 25.9
消 防 士 長		(1) 26	(63) 33.3	(41) 11.5
消 防 副 士 長		18	28.3	7.6
消 防 士		61	23.2	2.6
合 計		(7) 200	(62.6) 38.2	(43.3) 17.3

※1：（ ）内は、再任用短時間勤務職員の職員数について外書き

※2：再任用職員8名は消防司令補に含む

〔4〕 派遣研修

区 分		年 度 別				
		平成 30年度	令和 元年度	令和 2年度	令和 3年度	令和 4年度
消 防 大 学 校	幹 部 科	1		1	1	
	警 防 科	1				
	危 険 物 科	1				1
	救 助 科		1			
	消 防 団 活 性 化 推 進 コ ー ス					1
千 葉 県 消 防 学 校	初 任 科	6	5	4	10	12
	救 助 科	2	1	2	1	2
	火 災 調 査 科	2	2	2	1	2
	予 防 査 察 科	2	2	2	1	2
	救 急 科	2	4	2	2	6
	訓 練 指 導 科	2	2		1	2
	中 級 幹 部 科	1	1	2	1	1
	特 殊 災 害 科	2	2	2	1	2
	はしご自動車等講習会	2	2	2	1	2
	救急救命士処直 範囲拡大2行為追加講 習	5	4			
救 急 救 命 士	気 管 挿 管 認 定 救 命 士 再 教 育			2	1	
	新 規 養 成 ( 東 京 )	1	1	1	1	1
	指 導 救 命 士 養 成 ( 九 州 )	1	1			

## 5 消防庁舎見学・体験コーナー利用状況

(令和4年度)

	消防庁舎等施設見学		消防防災体験コーナー
	件数	人数	人数
保育園・幼稚園	11件	342人	294人
小学校	16件	1,250人	1,270人
その他団体	1件	13人	12人
個人来庁	—	—	47人
合計	28件	1,605人	1,623人

### 消防防災体験コーナー

災害はいつ発生するか分かりません。いざという時に冷静な行動がとれるようにしましょう。このコーナーでは、地震・煙・消火・通報の4種類の体験ができます。また、マンションの防火施設の展示もあります。



#### 地震体験

模擬的に地震と同じような揺れを起こし、揺れる中での行動の困難さを体験でき、市民の方々の防災力を高めています。過去の大きな揺れを再現することや震度7までを体感することができます。

地震を防ぐことはできませんが、地震に対する備えをすることが重要です。

#### 119番通報体験

画面の指示に従い、119番通報の体験ができます。落ち着いて連絡しましょう。



#### 消火体験

訓練用の消火器を使用し、消火の訓練を行います。ポイントは火の根元をホウキで掃くように消火することです。



#### 展示コーナー

防災袋の中身、マンションの防火施設等が展示されています。



#### 煙体験

訓練用のスモークが充満した通路を脱出する体験ができます。布で口を覆い姿勢を低くして壁伝いに脱出しましょう。



## 6 消防力の整備指針と現有消防力の比較

(令和5年4月1日現在)

種別	署所	指揮車	自消防ポンプ車	はしご自動車	救助工作車	救急自動車	特殊車等	消防職員
基準	6	1	9	2	1	7	5	216 <small>注2</small>
現有	4	1	6	2	1	6	5 <small>注1</small>	200 <small>注3</small>
充足率 (%)	67	100	67	100	100	86	100	93

注1：特殊車等は大型水槽車を含む

注2：現有台数に対する基準数

注3：現有台数に対する実員数(再任用短時間勤務職員7名、市役所出向職員1名除く)

※ 非常用消防ポンプ自動車及び非常用救急自動車を除く



# 予 防



令和4年秋季  
全国火災予防運動ポスター



令和5年春季  
全国火災予防運動ポスター



令和4年度秋季  
交通公園バッテリーカー  
「浦安救助1・火災予防」仕様



令和4年度作成  
火災予防オリジナルシール

## 1 市民等防火指導実施状況

(令和4年度)

月別 区分	合計												
		4	5	6	7	8	9	10	11	12	1	2	3
合計	40	1	0	3	5	0	4	12	8	3	1	0	3
防火フィルム等上映	0												
防火講演	1							1					
消防訓練	39	1		3	5		4	11	8	3	1		3

## 2 事業所防火指導実施状況

(令和4年度)

月別 区分	合計												
		4	5	6	7	8	9	10	11	12	1	2	3
合計	63	1	2	3	5	0	2	16	16	7	2	2	7
防火研修	4	1		2									1
消防訓練	59		2	1	5	0	2	16	16	7	2	2	6

### 3 防火思想の普及活動

(令和4年度)

<p>11月9日～11月15日 (秋季全国火災予防運動)</p>	<p>市内小学校・中学校を対象に防火をテーマとした絵画を募集し、小学生から177点、中学生から20点の応募があった。入賞作品14点については、防火ポスターとして印刷し市内の事業所、自治会、公共施設および市内路線バス等に各季490枚配布し火災予防広報を実施した。</p>
<p>11月9日</p>	<p>第39回防火ポスター展表彰式を開催した。</p> <p>秋季は、広報うらやすに火災予防運動に関する特集記事を掲載し、市民への火災予防広報を実施した。</p> <p>また、交通公園のバッテリーカーを「浦安救助1」の火災予防仕様にラッピングし、施設内にて火災予防広報を展開。幼少期からの防火意識の育成に努めた。</p>
<p>3月1日～3月7日 (春季全国火災予防運動)</p>	<p>消防車両による火災予防広報巡回の実施及び消防署・各出張所に横断幕等を掲出、市役所の電光掲示板及び市ツイッターを活用し市民の防火意識の高揚に努めた。</p> <p>市内商業施設に火災予防啓発用の店内放送を依頼し、市民の防火意識の高揚に努めた。</p>
<p>3月4日</p>	<p>春季は、消防音楽隊による火災予防コンサートをニューコースト新浦安で開催し、火災予防広報に努めた。</p>

#### 令和4年度全国統一防火標語

お出かけは マスク戸締り 火の用心

#### 令和4年度危険物安全週間推進標語

一連の 確かな所作で 無災害

## 4 立入検査実施状況

(令和4年度)

用 途 別	立 入 回 数
劇場等	1
公会堂等	2
キャバレー等	
遊技場等	2
性風俗施設等	
カラオケ等	
料理店等	
飲食店等	1
百貨店等	3
旅館等	10
共同住宅等	2
病院等	
老人短期入所施設等	
老人デイサービスセンター等	
幼稚園等	
学校	
図書館等	
特殊浴場	
一般浴場	
停車場等	
神社・寺院等	
工場等	
スタジオ	
駐車場等	
航空機格納庫	
倉庫	
事務所等	2
特定複合用途防火対象物	12
非特定複合用途防火対象物	
地下街	
文化財	
少量危険物貯蔵取扱所	55
危険物製造所等	101
指定可燃物貯蔵取扱所	4
民泊	3
合 計	198

※新型コロナウイルス感染症の拡大防止のため、立入検査を制限したもの。

## 5 建築同意事務取扱状況

(過去5年間)

区分 年度別	合計	新築	増築	改築	移転	模様替	用途変更	その他
平成30年度	174	117	10				5	42
令和元年度	190	134	4				1	51
令和2年度	140	94	1					45
令和3年度	124	78	1					45
令和4年度	155	108	5	1			2	39

## 6 月別建築同意事務取扱状況

(令和4年度)

区分 月別	合計	新築	増築	改築	移転	模様替	用途変更	その他
合計	155	108	5	1			2	39
4	15	11	1					3
5	11	6	1					4
6	11	7						4
7	12	9						3
8	23	17	1				1	4
9	15	11	1					3
10	8	7						1
11	16	5		1			1	9
12	7	5						2
1	7	3	1					3
2	6	6						
3	24	21						3

## 7 各種届出状況（消防法関係）

（令和4年度） No.1

種 別		月 別												
		合計	4	5	6	7	8	9	10	11	12	1	2	3
合 計	設置届	1,018	95	41	87	78	36	91	55	43	93	97	122	180
	着工届	228	16	17	24	20	24	17	18	15	16	26	15	20
消 火 器	設置届	181	18	9	10	11	6	17	6	11	17	26	25	25
屋内消火栓設備	設置届	19		1	2	1	1	1	1		3	4	2	3
	着工届	10			3	1		3		1		1		1
スプリンクラー設備	設置届	87	13	2	9	12	3	6	4	3	7	3	6	19
	着工届	34	3	6	2		4	3	2	1	5	3	2	3
水噴霧消火設備	設置届	1							1					
	着工届	0												
泡 消 火 設 備	設置届	5	1			2					1		1	
	着工届	5	1		1	1		1						1
不 活 性 ガ ス 消 火 設 備	設置届	4					1						3	
	着工届	1				1								
ハロゲン化物 消 火 設 備	設置届	2									2			
	着工届	0												
粉末消火設備	設置届	11	1		3	1	1	1			2	2		
	着工届	4			1						2	1		
屋外消火栓設備	設置届	8		1		2		2				2	1	
	着工届	3			1	2								
動力消防ポン プ 設 備	設置届	1						1						
ダクト等 消 火 設 備	設置届	8			2						2	2	1	1
自動火災報知 設 備	設置届	307	26	15	24	25	13	27	19	16	25	25	30	62
	着工届	141	12	10	10	11	18	8	14	11	9	14	13	11
非常警報設備	設置届	18	1	2	1	1		1		1	2	2	6	1
非常放送設備	設置届	76	10	1	11	5	2	5	3	2	7	4	3	23
ガス漏れ火災 警 報 設 備	設置届	6	1		2	1						1	1	
	着工届	1			1									
漏電火災警報器	設置届	1										1		
火災通報装置	設置届	6						1	1		2			2
	着工届	7			2	1	1	1	1					1
避 難 器 具	設置届	70	6	3	4	5	3	7	3	3	6	6	11	13
	着工届	22		1	3	3	1	1	1	2		7		3
誘 導 灯	設置届	192	18	6	19	12	5	18	16	7	14	16	30	31
排 煙 設 備	設置届	0												
連結散水設備	設置届	0												
連結送水管	設置届	11		1			1	3	1		3	1	1	
非常コンセント設備	設置届	0												
無線通信補助設備	設置届	0												
私設消火栓	設置届	1											1	
消防用水	設置届	3						1				2		



種 別 \ 月 別	合計	4	5	6	7	8	9	10	11	12	1	2	3
防火・防災管理者選任（解任）届出書	376	55	35	28	28	37	37	30	25	22	23	26	30
消防計画作成（変更）届出書	421	57	45	42	38	36	36	32	27	23	24	25	36
統括防火・防災管理者選任（解任）届出書	19		4	2	2	2	1	2	4		1		1
全体についての消防計画作成（変更）届出書	22	1	5	1	3	2	1	2	4		1		2
自衛消防組織設置（変更）届出書	23	2	7	3	2	1		1	1		2		4
自衛消防訓練通知書	809	58	58	71	27	58	56	97	67	54	66	75	122
消防用設備等点検結果報告書	1,355	123	92	102	90	109	158	140	76	88	102	105	170
防火対象物点検結果報告書	227	15	10	6	14	53	38	19	18	5	7	14	28
防災管理点検結果報告書	125	3	2	1	6	45	22	16	5	2	2		21
防火対象物点検報告特例認定申請書	8	3									5		
防災管理点検報告特例認定申請書	2	1									1		
消防用設備等減免申請（消防法施行令第32条）	15		2		2		2		2	2	3	1	1

## 8 各種届出状況（条例関係）

（令和4年度）

種別 \ 月別	合計	4	5	6	7	8	9	10	11	12	1	2	3
合計	472	29	19	32	21	26	27	55	44	47	56	48	68
防火対象物使用開始届	387	26	14	28	19	23	22	45	28	40	40	45	57
水素ガスを充填する 気球の設置届	0												
燃料電池発電・発電・変電・ 蓄電池設備設置届	35	2	2	3	1	3	2	3	6	2	8	2	1
火を使用する設備 設置届	24			1	1		1	6	1	2	5	1	6
ネオン管灯設備設置届	0												
少量危険物等貯蔵 取扱・廃止届	20		1				2	1	8	2	3		3
指定可燃物貯蔵 取扱・廃止届	6	1	2						1	1			1
火災とまぎらわしい煙又は火災 を発生するおそれのある行為届	98	6	3	4	3	6	5	19	17	12	7	6	10
煙火打上げ届	12	2				2	2	1	1	1	1	1	1
催物開催届	3	1			1			1					
水道断・減水届	20	3	1	1	2	1	1		1	1	4	3	2
道路工事届	78	6	8	9	7	3	8	6	4	6	9	7	5
露店開設届	5	3						1	1				
指定洞道等の届	0												
禁止行為解除承認申請書	50	14	1	1	3	2	3	3	5	4	2	6	6
火災予防上必要な業務に関 する計画提出書	0												

## 9 各種申請書受理状況

（令和3年度）

種別 \ 月別	合計	4	5	6	7	8	9	10	11	12	1	2	3
合計	785	54	114	68	17	48	93	102	106	48	60	20	55
り災証明申請書	30	1		1			1	1	2	8	13	1	2
旅行関係者からの照会	755	53	114	67	17	48	92	101	104	40	47	19	53

# 10 防火対象物調べ

(令和5年3月31日現在) No.1

防火対象物		区分	消防用設備等の要設置対象物 (消防法第17条)	地下1階	1	2	3	4	5	6	7	8	9	10	11	12	13	14	15	18	19	20	21	24	25	26	28	32
					階	階	階	階	階	階	階	階	階	階	階	階	階	階	階	階	階	階	階	階	階	階	階	階
合計			4,082	1	507	1,183	1,118	483	314	135	71	46	40	23	62	22	12	36	12	4	6	1	1	1	1	1	1	1
1	イ 劇場等		24		2	10	7	3			1			1														
	ロ 公会堂等		7		1	2	4																					
2	イ キャバレー等		0																									
	ロ 遊技場等		6			2	2	1		1																		
	ハ 性風俗施設等		0																									
	ニ カラオケ等		2				2																					
3	イ 料理店等		0																									
	ロ 飲食店等		34		14	14	5		1																			
4	百貨店等		60		33	16	7	2	1	1																		
5	イ 旅館等		36			5	2	1	7		4	4	3	1	3	3	1			1					1			
	ロ 共同住宅等		2,299		4	641	771	323	214	83	45	34	27	17	56	16	11	32	12	3	6					1	1	1
6	イ 病院等		28		1	12	9	2	2			1	1															
	ロ 老人短期入所施設等		15			6	3	4		1					1													
	ハ 老人デイサービスセンター等		49		7	33	5	1	2			1																
	ニ 幼稚園等		18			16	2																					
7	学校		87		15	32	25	6	5	2			2															

区分		消防設備等の要設置対象物 (消防法第17条)	地下1階	1階	2階	3階	4階	5階	6階	7階	8階	9階	10階	11階	12階	13階	14階	15階	18階	19階	20階	21階	24階	25階	26階	28階	32階	
8	図書館等	1				1																						
9	イ 特殊浴場	0																										
	ロ 一般浴場	5		3	2																							
10	停車場等	12		4	5	3																						
11	神社・寺院等	11		1	6	3		1																				
12	イ 工場等	104	1	48	35	12	5	2	1																			
	ロ スタジオ	0																										
13	イ 駐車場等	52		21	23		6	1	1																			
	ロ 航空機格納庫	2		2																								
14	倉庫	312		213	67	5	6	15	5	1																		
15	事務所等	382		122	171	57	19	8	2		1		1	1														
16	イ 特定複合用途物 防火対象物	406		10	64	133	79	48	33	19	3	5	2	1	3		4				1	1						
	ロ 非特定複合用途物 防火対象物	123		2	18	60	25	7	5	1	2	2	1															
16の2	地下街	0																										
17	文化財	7		4	3																							

# 1 1 年度別危険物製造所等設置状況

(令和5年3月31日現在)

製造所等の区分 年度	合計	製造所	貯蔵所						取扱所					事業所数	保安監督者等を必要とする製造所等の数					
			屋内貯蔵所	屋外タンク貯蔵所	屋内タンク貯蔵所	地下タンク貯蔵所	簡易タンク貯蔵所	移動タンク貯蔵所	屋外貯蔵所	給油取扱所										
										営業用	自家用	航空機	船舶			鉄道又は軌道	第1種販売取扱所	第2種販売取扱所	移送取扱所	一般取扱所
30	215		18	1	9	30		111		14	14	1	4	1				12	71	58
元	219		18	1	9	28		116		15	14	1	4	1				12	72	59
2	222		18	1	9	30		115		15	14	1	4	1				14	72	59
3	227		18	1	9	30		119		15	14	1	4	1				15	71	59
4	212		19	1	9	30		103		15	15	1	2	1				16	66	54

## 1 2 数量別・類別危険物製造所等設置状況

(令和5年3月31日現在)

製造所等の区分 区分		合計	貯蔵所							取扱所										
			屋内貯蔵所	屋外タンク貯蔵所	屋内タンク貯蔵所	地下タンク貯蔵所	簡易タンク貯蔵所	移動タンク貯蔵所	屋外貯蔵所	給油取扱所					第1種販売取扱所	第2種販売取扱所	移送取扱所	一般取扱所		
										営業用	自家用	航空機	船舶	鉄道又は軌道						
製造所等の数		212	0	19	1	9	30	0	103	0	15	15	1	2	1	0	0	0	16	
数量別	5倍以下	54		8		6	14		16			1							9	
	5倍を超え10倍以下	43		4		3	8		22			2							4	
	10 " 50 "	76		6	1		7		45			11	1	1	1				3	
	50 " 100 "	14					1		10		1	1		1						
	100 " 150 "	11		1					8		2									
	150 " 200 "	5									5									
	200 " 1,000 "	9							2		7									
	1,000 " 5,000 "	0																		
類別	単独	第1類	0																	
		第2類	0																	
		第3類	0																	
	混在	第4類	209		16	1	9	30		103		15	15	1	2	1				16
		第5類	0																	
		第6類	0																	
	混在		3		3															

### 1 3 地区別危険物製造所等設置状況

(令和5年3月31日現在)

製造所等の区分 区分	合計	製造所	貯蔵所							取扱所								
			屋内貯蔵所	屋外タンク貯蔵所	屋内タンク貯蔵所	地下タンク貯蔵所	簡易タンク貯蔵所	移動タンク貯蔵所	屋外貯蔵所	給油取扱所					第1種販売取扱所	第2種販売取扱所	移送取扱所	一般取扱所
										営業用	自家用	航空機	船舶	鉄道又は軌道				
合計	212	0	19	1	9	30	0	103	0	15	15	1	2	1	0	0	0	16
当代島	9					4		2		1								2
北栄	18					2		14			2							
猫実	9				1	2		2		2								2
堀江	5					2		3										
富士見	3					1				2								
海楽	0																	
東野	6					2		1		3								
美浜	4					2				1								1
入船	1									1								
富岡	7				1	1				1								4
今川	1									1								
弁天	4							3		1								
鉄鋼通り	7		6								1							
舞浜	26		1		4	10				1	3		1	1				5
日の出	0																	
明海	2					1												1
高洲	0																	
港	11		6			2					2							1
千鳥	99		6	1	1	3		78		1	7	1	1					

# 1 4 危険物製造所等認可・届出等件数

(令和4年度)

製造所等の区分 区分		合計	製造所	貯蔵所						取扱所									
				屋内貯蔵所	屋外タンク貯蔵所	屋内タンク貯蔵所	地下タンク貯蔵所	簡易タンク貯蔵所	移動タンク貯蔵所	屋外貯蔵所	給油取扱所					第1種販売取扱所	第2種販売取扱所	移送取扱所	一般取扱所
											営業用	自家用	航空機	船舶	鉄道又は軌道				
許可	設置	2	2																
	変更	10						3		6	1								
	常置場所の変更																		
	他行政庁に転出																		
	他行政庁から転入	1						1											
完成検査	設置	2	1		1														
	変更	9						2		6	1								
	他行政庁から転入	1						1											
廃止届	1							1											
許可の取消し																			
届出受理件数																			
資料提出書																			
危険物完成検査前検査申請																			
予防規程制定・変更承認申請																			
仮使用承認申請																			
仮貯蔵・仮取扱承認申請																			
許可証等再交付申請																			
軽微変更工事届																			
譲渡引渡届																			
品名、数量等の変更届																			
保安監督者選解任届																			
設置者の住所等変更届																			
休止・再開届																			
圧縮アセチレンガス等の貯蔵又は取扱いの開始届出書																			
圧縮アセチレンガス等の貯蔵又は取扱いの廃止届出書																			
地下タンク等の在庫の管理及び危険物の漏えい時の措置の計画届																			



# 火災統計

火災統計



ファイヤーコントロールボックスの燃焼実験状況

# 1 火災概要

(令和4年中)

(1)	火 災 件 数	38	件
	建 物 火 災	25	件
	林 野 火 災	0	件
	車 両 火 災	3	件
	船 舶 火 災	0	件
	航 空 機 火 災	0	件
	そ の 他 の 火 災	10	件
(2)	損 害 額	20,272	千円
	建 物 火 災	17,629	千円
	林 野 火 災	0	千円
	車 両 火 災	2,631	千円
	船 舶 火 災	0	千円
	航 空 機 火 災	0	千円
	そ の 他 の 火 災	12	千円
(3)	爆 発	0	千円
	焼 失 面 積		
	建 物 焼 損 床 面 積	108	m <sup>2</sup>
	建 物 焼 損 表 面 積	28	m <sup>2</sup>
(4)	焼 損 棟 数	27	棟
	全 焼	0	棟
	半 焼	1	棟
	部 分 焼	5	棟
	ぼ や	21	棟
(5)	り 災 世 帯	17	世帯
	全 損	2	世帯
	半 損	1	世帯
	小 損	14	世帯
(6)	り 災 人 員	38	人
(7)	人 的 被 害	5	人
	死 者	0	人
	負 傷 者	5	人
(8)	全 火 災 1 件 当 り 損 害 額	533	千円
(9)	市 民 1 世 帯 当 り 損 害 額	244	円
(10)	市 民 1 人 当 り 損 害 額	120	円
(11)	出 火 率 (人 口 1 万 人 当 り の 出 火 件 数)	2.2	件

## 2 火災概要の前年比較

(令和4年中)

区 分		単位	4年 (A)	3年 (B)	増減 (A) - (B) = (C)
火災 件数	建 物 火 災	件	25	26	-1
	林 野 火 災	件	0	0	0
	車 両 火 災	件	3	3	0
	船 舶 火 災	件	0	0	0
	航 空 機 火 災	件	0	0	0
	そ の 他 の 火 災	件	10	9	1
	合 計	件	38	38	0
損 害 額	建 物 火 災	千円	17,629	18,357	-728
	林 野 火 災	千円	0	0	0
	車 両 火 災	千円	2,631	11,809	-9,178
	船 舶 火 災	千円	0	0	0
	航 空 機 火 災	千円	0	0	0
	そ の 他 の 火 災	千円	12	79	-67
	爆 発	千円	0	0	0
	合 計	千円	20,272	30,245	-9,973
焼 損 棟 数	全	棟	0	0	0
	半	棟	1	0	1
	部 分	棟	5	3	2
	ぼ	棟	21	25	-4
	合 計	棟	27	28	-1
り 災 世 帯 数	全	世帯	2	1	1
	半	世帯	1	0	1
	小	世帯	14	13	1
	合 計	世帯	17	14	3
り 災 人 員		人	38	28	10
死 傷 者	死 者	人	0	1	-1
	負 傷 者	人	5	2	3
建 物 焼 損 床 面 積		m <sup>2</sup>	108	69	39
建 物 焼 損 表 面 積		m <sup>2</sup>	28	21	7
出火率 (人口1万人当り)		件	2.2	2.3	-0.1

### 3 全国・千葉県・浦安市の火災比較

(令和4年中)

年次	火災件数			建物火災件数			損害額(千円)		
	全国	千葉県	浦安市	全国	千葉県	浦安市	全国	千葉県	浦安市
令和2年(2020年)	34,691	1,654	43	19,365	860	25	103,739,390	5,124,695	77,706
令和3年(2021年)	35,222	1,729	38	19,549	902	26	104,212,628	2,930,001	30,245
令和4年(2022年)	36,375	1,832	38	20,185	939	25	110,278,675	3,639,640	20,272

年次	焼損棟数			り災世帯数			死者		
	全国	千葉県	浦安市	全国	千葉県	浦安市	全国	千葉県	浦安市
令和2年(2020年)	27,476	1,234	27	17,931	838	22	1,326	60	0
令和3年(2021年)	28,448	1,340	28	17,844	849	14	1,417	74	1
令和4年(2022年)	29,113	1,395	27	20,241	897	17	1,446	63	0

年次	負傷者			建物焼損床面積(m <sup>2</sup> )			建物焼損表面積(m <sup>2</sup> )		
	全国	千葉県	浦安市	全国	千葉県	浦安市	全国	千葉県	浦安市
令和2年(2020年)	5,583	253	5	1,015,053	50,910	152	108,593	4,908	31
令和3年(2021年)	5,433	259	2	992,353	35,366	69	120,480	5,366	21
令和4年(2022年)	5,719	292	5	1,074,612	38,005	108	104,828	5,108	28

年次	出火率		
	全国	千葉県	浦安市
令和2年(2020年)	2.73	2.62	2.5
令和3年(2021年)	2.78	2.73	2.3
令和4年(2022年)	2.89	2.9	2.2

※令和4年(2022年)の全国及び千葉県の数値は、概数になります。

# 4 月別火災状況

(令和4年中)

月別 区分		総計	月別											
			1月	2月	3月	4月	5月	6月	7月	8月	9月	10月	11月	12月
火災 種別	総件数	38	5	3	3	2	2	2	4	3	2	2	2	8
	建物火災	25	4	3	1		1	1	2	2	1	1	1	8
	林野火災	0												
	車両火災	3				1				1			1	
	船舶火災	0												
	航空機火災	0												
	その他の火災	10	1		2	1	1	1	2		1	1		
建物焼損床面積 (㎡)	108		7					21	9			1	70	
建物焼損表面積 (㎡)	28							26					2	
焼損棟数	27	4	3	1		1	1	2	2	1	1	1	10	
り災世帯数	17	2	2	1									12	
り災人員	38	5	5	2									26	
損害 額	総計 (千円)	20,272	10	822	20	1,201	2	24	9,041	1,798			72	7,282
	建物火災	17,629	10	822	18		2	24	9,031	432			8	7,282
	林野火災	0												
	車両火災	2,631				1,201				1,366			64	
	船舶火災	0												
	航空機火災	0												
	その他の火災	12			2				10					
死者	0													
負傷者	5												5	
地区 別 火災 件 数	総件数	38	5	3	3	2	2	2	4	3	2	2	2	8
	当代島	1									1			
	北栄	3					1			1				1
	猫実	1						1						
	堀江	3				1								2
	富士見	1	1											
	海楽	3	1	1								1		
	東野	2											1	1
	美浜	2	1							1				
	入船	4			1			1						2
	富岡	3	1	1										1
	今川	1							1					
	弁天	1											1	
	鉄鋼通り	0												
	舞浜	5	1	1					1		1	1		
	日の出	1								1				
	明海	1					1							
	高洲	4			2				1					1
	港	0												
	千鳥	2				1			1					

## 5 曜日別、時間帯別火災発生状況

(令和4年中)

区別	区分	火災件数	火災の種類					その他の火災
			建物火災	林野火災	車両火災	船舶火災	航空機火災	
曜日別火災件数	総計	38	25	0	3	0	0	10
	日曜日	7	5		2			
	月曜日	9	4		1			4
	火曜日	3	3					
	水曜日	5	2					3
	木曜日	5	5					
	金曜日	4	2					2
	土曜日	5	4					1
	不明							
時間帯別火災件数	総計	38	25	0	3	0	0	10
	0～1							
	1～2	1						1
	2～3							
	3～4	1	1					
	4～5							
	5～6							
	6～7	1	1					
	7～8							
	8～9	3	2		1			
	9～10	1	1					
	10～11	5	4					1
	11～12	2	2					
	12～13	4	3					1
	13～14							
	14～15	2	1					1
	15～16	4	2		1			1
	16～17	1						1
	17～18	2	1					1
	18～19	2	1		1			
	19～20	2	2					
	20～21	2	2					
	21～22	2	1					1
	22～23	1						1
23～24	1						1	
不明	1	1						

## 6 原因別火災状況

(令和4年中)

原因別	区分	火災件数	火災の種類					その他の火災
			建物火災	林野火災	車両火災	船舶火災	航空機火災	
総計		38	25	0	3	0	0	10
たばこ		4	2					2
たき火								
こんろ		3	3					
放火								
放火の疑い		3	1					2
火入れ								
電気機器		3	3					
電灯・電話等の配線		1	1					
配線器具		2	2					
ストーブ		2	2					
排気管		1			1			
電気装置								
マッチ・ライター		1			1			
火あそび		1						1
溶接機・切断機		1	1					
灯火		1	1					
交通機関内配線								
焼却炉								
取灰								
煙突・煙道								
風呂かまど								
炉								
内燃機関								
衝突の火花								
かまど		1	1					
ボイラー		1	1					
こたつ								
その他		7	5		1			1
不明・調査中		6	2					4

## 7 覚知別火災発生状況

(令和4年中)

区別	種別	火災件数	火災発生状況					その他の火災
			建物火災	林野火災	車両火災	船舶火災	航空機火災	
総計		38	25	0	3	0	0	10
火災報知専用電話		23	13		3			7
加入電話								
警察電話		2	1					1
駆け付け通報								
事後聞知		13	11					2
その他								



敬

防



警  
防

浦安機動1

# 1 消防本部・署・所車両配置状況

(令和5年3月31日現在)

車種	合	水	大	消	救	は	救	指	査	資	そ
所 属	計	槽	型	防	助	し	急	揮	察	機	の
		付	水	ポ	工	ご	自		広	材	他
		消	槽	ン	作	付	動		報	搬	の
		防	車	プ	車	消	車		車	送	車
		ポ		自		防				車	両
		ン		動		自					
		プ		車		動					
		自				車					
		動									
		車									
合 計	32	4	1	4	1	2	8	1	3	2	6
消 防 本 部	6								3		3
消 防 署	15	1		3	1	2	4	1		2	1
今 川 出 張 所	5	1	1				2				1
堀 江 出 張 所	3			1			1				1
日 の 出 出 張 所	3	2					1				

## 2 消防車両等一覧表

(令和5年3月31日現在)

区分 番号・所属	車種	車名	級別	ぎ装会社	年式	排気量 cc	放水量 Mps m <sup>3</sup> /min	ポンプ型式	購入年月	備考
1. 消防本部	査察広報車	ニッサン			H30	1,990			H30.12	
2. "	査察広報車	ニッサン			H25	1,990			H25.1	
3. "	査察広報車	いすゞ			H17	2,380			H17.3	
4. "	公用車	トヨタ			H25	2,360			H25.12	
5. "	防火指導車	ニッサン			H27	1,590			H27.6	
6. "	救急連絡車	ダイハツ			H26	650			H26.11	
7. 消防署	指揮統制車	トヨタ			R5	2,690			R5.3	
8. "	水槽付消防ポンプ自動車	日野	A2	モリタ	H19	6,400	0.85/2.0	2段バランス型タービンポンプ	H19.3	
9. "	消防ポンプ自動車	日野	A2	モリタ	R4	5,120	0.85/2.0	2段バランス型タービンポンプ	R4.12	
10. "	消防ポンプ自動車	日野	A2	長野ポンプ	H30	4,000	0.85/2.0	2段バランス型タービンポンプ	H30.12	
11. "	消防ポンプ自動車	日野	A2	モリタ	H19	4,000	0.85/2.0	2段バランス型タービンポンプ	H19.3	
12. "	救助工作車	日野		帝国繊維	R3	5,120			R3.12	
13. "	はしご付消防自動車	日野		モリタ	H21	8,860			H21.2	
14. "	屈折はしご付消防自動車	日野		日本機械	H15	7,960			H15.2	
15. "	高規格救急自動車	トヨタ			H30	2,690			H30.11	
16. "	高規格救急自動車	トヨタ			H23	2,690			H23.3	
17. "	高規格救急自動車	トヨタ			H27	2,690			H27.11	
18. "	高規格救急自動車	トヨタ			H27	2,690			H27.3	
19. "	資機材搬送車	いすゞ			H21	5,190			H21.11	
20. "	資機材搬送車	いすゞ			R4	2,990			R4.2	
21. "	人員輸送車	ニッサン			H19	4,470			H19.9	
22. 今川出張所	水槽付消防ポンプ自動車	日野	A2	長野ポンプ	R3	5,120	0.85/2.0	2段バランス型タービンポンプ	R3.1	
23. "	大型水槽車	日野	B2	日本機械	H26	8,860	0.70/1.29	高圧1段タービンポンプ	H26.3	
24. "	高規格救急自動車	トヨタ			R4	2,690			R4.10	
25. "	高規格救急自動車	トヨタ			R2	2,690			R2.3	
26. "	連絡車	ダイハツ			H24	650			H24.11	
27. 堀江出張所	消防ポンプ自動車	日野	A2	モリタ	H22	4,000	0.85/2.0	2段バランス型タービンポンプ	H22.3	
28. "	高規格救急自動車	トヨタ			H29	2,690			H29.11	
29. "	連絡車	ダイハツ			H24	650			H24.11	
30. 日の出出張所	水槽付消防ポンプ自動車	日野	A2	長野ポンプ	H28	6,400	0.85/2.0	2段バランス型タービンポンプ	H28.12	
31. "	水槽付消防ポンプ自動車	日野	A2	モリタ	H19	6,400	0.85/2.0	2段バランス型タービンポンプ	H19.3	
32. "	高規格救急自動車	トヨタ			R2	2,690			R2.10	

### 3 消防資機材保有状況

(令和5年3月31日現在) (No.1)

機械器具名 配置車両等		救命	携	エン	チ	電	ガ	エ	削	マ	油	油	油	ペ	携	万	緩	フ	小	ワ	複	カ	舟
		策	帯	ジ	ェ	動	ソ	ア	岩	ット	圧	圧	圧	ダル	帯	能	降	ロ	型	イ	連	ギ	形
		発	警	ン	ー	チ	リ	ソ	機	型	ジ	ス	切	ル	用	ハ	機	ン	移	ヤ	は	付	担
		射	報	ン	ン	ェ	ン	ン	機	空	ャ	プレ	断	カ	コ	ン	機	ト	動	ー	し	は	架
		銃	器	カ	ソ	ン	ソ	ン	機	気	ッ	ッ	機	タ	ン	マ	機	ウ	式	ロー	ご	し	架
合 計		1	30	19	14	10	1	4	4	11	8	10	7	3	8	26	2	3	1	5	9	9	2
本 署	小 計	1	19	10	7	5	1	1	3	11	6	5	6	3	4	14	2	2	1	4	5	5	1
	指 揮 車																						
	水槽付消防ポンプ自動車		4	1		1						1	1	1	1	2		1			1	1	
	消 防 ポ ン プ 自 動 車		6	2		2						2	2	1	1	2					1	1	
	消防ポンプ自動車(非常用)		1		1											2					1		
	救 助 工 作 車		4	1	1					5	1	1	2		1	3		1	1	4	1	1	
	はしご付消防自動車		2	1	1	1			1		1					1	1					1	
	屈折はしご付消防自動車		2			1					2					2	1					1	
	車 両 積 載 以 外	1		5	4		1	1	2	6	2	1	1	1	1	2					1		1
今 小 計	0	3	2	4	1	0	0	0	0	1	2	0	0	1	4	0	0	0	0	1	2	1	
川	水槽付消防ポンプ自動車		3	1		1					1	1			1	1					1	1	
	大 型 水 槽 車																						
	車 両 積 載 以 外			1	4							1				3						1	1
堀	小 計	0	2	3	2	1	0	0	1	0	0	1	0	0	1	2	0	0	0	0	1	0	0
	消 防 ポ ン プ 自 動 車		2	1		1									1	2					1		
	車 両 積 載 以 外			2	2				1			1											
日 の 出	小 計	0	6	4	1	3	0	0	0	0	1	2	1	0	2	6	0	1	0	1	2	2	0
	水槽付消防ポンプ自動車		4	1		1						1			1	4					1	1	
	水槽付消防ポンプ自動車(非常用)		2	1		1					1	1	1	0	0	2		1			1	1	
	車 両 積 載 以 外			2	1	1									1	0				1			

配置車両等	機械器具名	万	キ	E	バ	平	マ	可	電	送	空	空	要	除	エ	耐	耐	耐	除	化	耐	タ	救
		能	ヤ	E	ス	担	ン	搬	動	排	気	気	救	染	ア	電	電	電	染	学	熱	ー	助
		搬	ン	V	ケ	架	ホ	式	ド	風	呼	ボ	助	剂	ア	衣	手	靴	シ	防	服	ポ	縛
		送	バ	カ	ト	架	ール	ウ	リ	機	吸	ン	者	散	ラ	袋	靴	ャ	護	服	プ	帯	
		具	ス	メ	型		救	イン	ル		器	ベ	用	布	マ			ワ	服	服			
合計		2	4	7	9	2	3	7	2	7	53	173	0	4	0	14	19	14	2	64	8	4	13
本署	小計	2	4	5	5	2	3	4	2	4	33	114	0	4	0	8	12	8	2	56	8	1	10
	指揮車										1	1											
	水槽付消防ポンプ自動車			1	1			1		1	4	8				2	2	2					2
	消防ポンプ自動車			2	2			1		1	8	14				2	2	2					2
	消防ポンプ自動車(非常用)										3	7											
	救助工作車			2	1		2	1		1	4	10				2	2	2					5
	はしご付消防自動車					1			1		4	4	0			2	2	2					1
	屈折はしご付消防自動車										4	4	0										
車両積載以外	2	4		1	1	1	1	1	1	5	66		4			4		2	56	8	1		
今川堀	小計	0	0	0	1	0	0	2	0	2	9	24	0	0	0	2	2	2	0	4	0	1	1
	水槽付消防ポンプ自動車				1			1			4	8				2	2	2		4			1
	大型水槽車									2	3	3											
	車両積載以外							1			2	13											1
江戸	小計	0	0	1	1	0	0	1	0	0	3	9	0	0	0	1	2	1	0	0	0	1	1
	消防ポンプ自動車			1	1						3	7				1	2	1					1
	車両積載以外							1				2											1
日の出	小計	0	0	1	2	0	0	0	0	1	8	26	0	0	0	3	3	3	0	4	0	1	1
	水槽付消防ポンプ自動車			1	1					1	4	8				2	2	2					1
	水槽付消防ポンプ自動車(非常用)				1						4	8				1	1	1					0
	車両積載以外											10								4	0	1	

配置車両等	機械器具名	放射線保護服	レスキューボート	船外機付ボート	潜水器具一式	放射線測定器	ガス測定器	救命胴衣	救命浮環	発動発電機					投光器			熱源感知器	エアータンク	車両移動器(4個1組)	小型動力ポンプ	オゾンガス式除染装置	オイルフェンス(20m)
										2600VA	1600VA	900VA	600VA	550VA	1000W	500W	250W						
合計		2	1	4	15	12	16	53	25	2	8	12	3	1	3	6	6	6	2	1	6	0	8
本署	小計	0	1	1	15	10	12	27	10	2	4	6	2	0	0	3	3	3	2	1	3	0	4
	指揮車						1	4	1		1												
	水槽付消防ポンプ自動車						1	5	1		1	1			1		1						
	消防ポンプ自動車						2	8	1		1				1		2						
	消防ポンプ自動車(非常用)										1				1								
	救助工作車						4		1		1	1					1						
	はしご付消防自動車						1	2		1			1				1						
	屈折はしご付消防自動車						1				1		1				1						
車両積載以外		1	1	15	10	2	8	6	1	1	1							2	1	3		4	
今川	小計	0	0	1	0	2	1	5	5	0	2	2	1	0	2	2	1	1	0	0	1	0	0
	水槽付消防ポンプ自動車						1	4	1		1				1		1						
	大型水槽車										1					1							
	車両積載以外			1		2		1	4		1	1	1		1	1	1				1		
堀江	小計	0	0	1	0	0	1	11	6	0	1	2	0	1	0	1	1	1	0	0	1	0	0
	消防ポンプ自動車						1	5	1		1						1	1					
	車両積載以外			1				6	5		1	1		1		1					1		
日の出	小計	2	0	1	0	0	2	10	4	0	1	2	0	0	1	0	1	1	0	0	1	0	4
	水槽付消防ポンプ自動車						1	4	1		1	1					1	1					
	水槽付消防ポンプ自動車(非常用)						1	4	3		1				1								
	車両積載以外	2		1				2													1		4

#### 4 救急資機材保有状況

(令和5年3月31日現在)

資機材名 配置車両等	パルスオキシメータ	パルスCOオキシメータ	聴診器	血圧計	体温計	ペンライト	血糖測定器	患者監視装置	電動式吸引器	マギール鉗子	喉頭鏡	ビデオ硬性喉頭鏡	酸素吸入装置(車両用)	酸素吸入装置(携帯用)	バグバルブマスク	人工呼吸器(車両用)	人工呼吸器(携帯用)	自動式心マッサージ器	半自動式除細動器	静脈可視化装置	ターポリン担架	スクープストレッチャー	バックボード(ロング)	バックボード(ショート)	頸椎カラー	骨盤固定スリング	分娩介助セット
合計	24	9	24	45	34	28	9	8	12	32	18	6	8	8	36	5	3	9	9	6	28	10	17	6	138	11	7
浦安救急1	2	1	2	3	3	2	1	1	1	2	2		1	1	2	1		1	1	1	2	1	1	1	6	1	1
浦安救急2	2	1	2	3	3	2	1	1	1	2	2		1	1	2	1		1	1	1	2	1	1	1	6	1	1
浦安今川救急1	2	1	2	3	3	2	1	1	1	2	2		1	1	2		1	1	1	1	2	1	1	1	6	1	1
浦安今川救急2	2	1	2	3	3	2	1	1	1	2	2		1	1	2		1	1	1	1	2	1	1	1	6	1	1
浦安堀江救急1	2	1	2	3	5	2	1	1	1	3	2	1	1	1	3	1		1	1	1	2	1	1	1	6	1	1
浦安日の出救急1	2	1	2	3	3	2	1	1	1	2	2		1	1	2		1	1	1	1	2	1	1	1	6	1	1
浦安救急3 (非常用)	2	1	2	3	2	2	1	1	1	2	2		1	1	2	1		1	1		2	1	1		6	1	
浦安救急4 (非常用)	2	1	2	3	2	2	1	1	1	2	2		1	1	2	1		1	1		2	1	1		6	1	
本署予備	5	1	3	15	5	9	1		2	9	2	5			10			1	1		5	2	3		63		1
今川出張所予備	1		2	2	2	1			1	1					3						3		2		10	1	
堀江出張所予備	1		2	2	2	1				5					3						2		2		9	1	
日の出出張所予備	1		1	2	1	1			1						3						2		2		8	1	

## 5 地区別消防水利状況

(令和5年3月31日現在)

区分 地区	合 計	消 火 栓				防 火 水 槽				そ の 他 の 水 利						
		小 計	公 設		私 設		小 計	公 設		私 設		小 計	プ ール	河 川	池 沼	そ の 他
			双 口	単 口	双 口	単 口		100m <sup>3</sup> 以上	40m <sup>3</sup> 以上	100m <sup>3</sup> 以上	40m <sup>3</sup> 以上					
総 数	2,150	1,441	1,302		139		666	254		412		43	32	6	0	5
			111	1,191	115	24		22	232	12	400					
当 代 島	99	85	5	80			14	1	11		2					
北 栄	100	87	6	81			12		10		2	1	1			
猫 実	144	115	2	113			27	1	26			2	2			
堀 江	166	146	8	138			19		18		1	1	1			
富 士 見	102	82		82			19		19			1	1			
海 楽	58	46		46			10	1	9			2	1	1		
東 野	105	82	6	76			20	1	12	1	6	3	3			
美 浜	112	72	8	64			36	2	13	1	20	4	3	1		
入 船	89	49	1	48			37	1	8	1	27	3	2	1		
富 岡	83	53	6	43		4	28	1	12		15	2	2			
今 川	55	46		46			8	3			5	1		1		
弁 天	82	57		57			24	4	12		8	1	1			
鉄 鋼 通 り	38	38	7	31												
舞 浜	367	215	12	72	115	16	137	4	22		111	15	8	2		5
日 の 出	143	65	6	59			75		20	1	54	3	3			
明 海	102	43	15	28			58		13	3	42	1	1			
高 洲	146	90	22	64		4	53	3	18	1	31	3	3			
港	57	28		28			29			3	26					
千 鳥	102	42	7	35			60		9	1	50					



## 6 応援協定等

市町村の消防責任は原則として当該市町村の区域内である。しかし市町村の境界付近で発生する災害、又は大規模な災害等については、消防力を相互に補充し合い災害の拡大の防止を図る必要があり、本市では下記のとおり応援協定等を締結している。

### 〔1〕東京消防庁・浦安市消防相互応援協定

昭和25年10月16日、隣接する地域の火災等の災害発生の際、相互の消防力を活用して災害による被害を最小限に防止するため、東京消防庁と締結する。

### 〔2〕市川市・浦安市消防相互応援協定

昭和31年11月10日、隣接する地域の火災等の災害発生の際、相互の消防力を活用して災害による被害を最小限に防止するため、市川市と締結する。

### 〔3〕東関東自動車道及び新空港自動車道消防相互応援協定

昭和57年4月27日、東関東自動車道供用開始に伴う消防相互応援協定を締結する。

### 〔4〕千葉県道高速湾岸線消防応援協定

昭和57年4月27日、千葉県道高速湾岸線供用開始に伴う消防相互応援協定を市川市と締結する。

### 〔5〕千葉県広域消防相互応援協定

昭和60年4月1日、千葉県下における大規模災害等の予防、鎮圧等に万全を期し、併せて民心の安定を図るため県下の市町村及び一部事務組合と締結する。

### 〔6〕緊急消防援助隊の登録

平成7年6月1日、兵庫県南部地震での教訓を活かした消防応援体制の確立を図るため検討委員会が設置され、緊急消防援助隊が発足する。

### 〔7〕千葉海上保安部と浦安市との業務協定

平成9年6月16日、浦安市に属する海域における千葉海上保安部と浦安市との業務協定を締結する。

### 〔8〕東京外環自動車道管内市間の消防相互応援協定

平成30年6月2日、東京外環自動車道の開通に伴う消防相互応援協定を締結する。

**(1)緊急消防援助隊の登録部隊**

(令和5年4月1日現在)

部隊名	登録隊数	登録人員	登録車種	登録開始年度	備 考
消火部隊	1	5	消防ポンプ自動車	平成30年度	
救急部隊	1	3	高規格救急自動車	令和4年度	
後方支援部隊	1	3	資機材搬送車	平成21年度	部隊支援活動
合 計	3	11			

**(2)千葉県消防広域応援隊の登録部隊**

部隊名	登録隊数	登録人員	登録車種	登録開始年度	備 考
消火部隊	1	5	消防ポンプ自動車	平成30年度	
救急部隊	1	3	高規格救急自動車	令和2年度	
救急部隊	1	3	高規格救急自動車	令和4年度	
後方支援部隊	1	3	資機材搬送車	平成21年度	部隊支援活動
合 計	4	14			

## 7 消防隊等の出場状況

(令和4年中)

区分 月別	合 計			火 災			救 助			救 急 支 援			危 険 排 除			緊 急 確 認			調 査 ・ 特 殊 災 害			警 戒			そ の 他		
	出 場 件 数	出 場 台 数	出 場 人 員	出 場 件 数	出 場 台 数	出 場 人 員	出 場 件 数	出 場 台 数	出 場 人 員	出 場 件 数	出 場 台 数	出 場 人 員	出 場 件 数	出 場 台 数	出 場 人 員	出 場 件 数	出 場 台 数	出 場 人 員	出 場 件 数	出 場 台 数	出 場 人 員	出 場 件 数	出 場 台 数	出 場 人 員	出 場 件 数	出 場 台 数	出 場 人 員
合 計	1,434	3,195	10,777	38	140	477	111	574	1,760	975	1,966	6,725	34	43	164	258	428	1,496	0	0	0	2	3	11	16	41	144
1月	136	321	1,105	5	17	60	12	62	197	87	178	624	5	9	33	26	48	168							1	7	23
2月	108	259	875	3	17	57	9	48	151	74	150	515	3	4	15	16	35	119							3	5	18
3月	130	290	978	3	4	14	14	67	202	84	169	583	5	6	24	23	37	132							1	7	23
4月	114	252	854	2	5	18	11	56	174	70	140	481	2	2	8	28	48	169							1	1	4
5月	109	235	816	2	8	28	7	34	108	69	138	478	6	6	24	24	42	154							1	7	24
6月	97	205	706	2	2	8	9	39	121	71	143	499	3	3	12	11	17	62							1	1	4
7月	164	323	1,090	4	11	40	4	20	60	116	233	786	2	2	8	37	56	192				1	1	4			
8月	130	282	909	3	12	38	9	47	131	87	174	580				29	43	139				1	2	7	1	4	14
9月	94	196	660	2	2	6	6	33	99	66	134	459	2	3	11	17	23	81							1	1	4
10月	104	246	819	2	8	25	11	59	174	70	144	494	3	4	14	16	28	101							2	3	11
11月	107	229	758	2	5	15	8	40	119	79	158	532	2	3	11	15	21	74							1	2	7
12月	141	357	1,207	8	49	168	11	69	224	102	205	694	1	1	4	16	30	105							3	3	12

## 8 高速道路出場状況

(令和4年中)

月別	種別	合計	火災	救助	危険物等 処 理	救急支援	その他
1月	件数	2		1		1	
	台数	9		5		4	
	人員	30		16		14	
2月	件数	0					
	台数	0					
	人員	0					
3月	件数	0					
	台数	0					
	人員	0					
4月	件数	0					
	台数	0					
	人員	0					
5月	件数	1		1			
	台数	5		5			
	人員	16		16			
6月	件数	1				1	
	台数	3				3	
	人員	11				11	
7月	件数	2				2	
	台数	7				7	
	人員	23				23	
8月	件数	0					
	台数	0					
	人員	0					
9月	件数	0					
	台数	0					
	人員	0					
10月	件数	2				2	
	台数	7				7	
	人員	24				24	
11月	件数	0					
	台数	0					
	人員	0					
12月	件数	0					
	台数	0					
	人員	0					
合計	件数	8	0	2	0	6	0
	台数	31	0	10	0	21	0
	人員	104	0	32	0	72	0

## 9 市外出場状況

(令和4年中)

種別	区分	東京消防庁管内			市川市消防局管内			合 計		
		件 数	台 数	人 員	件 数	台 数	人 員	件 数	台 数	人 員
火 災		3	3	12	8	8	31	11	11	43
救 助								0	0	0
そ の 他		12	12	46	15	15	59	27	27	148
合 計		15	15	58	23	23	90	38	38	191



# 救急・救助統計



救急  
救助  
統計

浦安今川救急1

## 1 救急概要

(令和4年中)

種 別	数 値
出 動 件 数	10,227 (件)
不 搬 送 件 数	1,378 (件)
搬 送 人 員	8,906 (人)
出 動 救 急 隊 延 人 数	30,732 (人)
1 日 当 た り の 出 動 件 数	28 (件)
1 日 当 た り の 搬 送 人 員	24 (人)

## 2 隊別救急活動状況

(令和4年中)

隊別	区分	出動件数		搬送人員	不搬送
		件数	%	人数	件数
合 計		10,227	100	8,906	1,378
本 署 第 1 救 急 隊		1,498	14	1,298	210
本 署 第 2 救 急 隊		1,473	14	1,273	206
今 川 第 1 救 急 隊		1,658	16	1,490	182
今 川 第 2 救 急 隊		1,690	17	1,496	204
堀 江 救 急 隊		2,418	24	2,053	374
日 の 出 救 急 隊		1,484	15	1,290	202
そ の 他 の 隊		6	0	6	0



### 3 過去5年間の救急活動状況

区分		年別				
		平成30年	令和元年	令和2年	令和3年	令和4年
出 動 件 数	合 計	8,592	9,150	7,298	7,849	10,227
	火 災 事 故	15	17	28	22	20
	自 然 災 害 事 故	1	3	0	0	1
	水 難 事 故	2	3	9	10	7
	交 通 事 故	527	547	417	429	484
	労 働 災 害 事 故	80	86	76	95	107
	運 動 競 技 事 故	45	39	18	35	35
	一 般 負 傷	1,153	1,290	1,071	1,082	1,285
	加 害	53	55	40	28	33
	自 損 行 為	77	62	57	53	66
	急 病	5,417	5,639	4,328	4,666	6,645
	そ の 他	1,222	1,409	1,254	1,429	1,544
	(上記のうち不搬送)	743	860	694	918	1,378
	搬 送 人 員	合 計	7,933	8,363	6,659	6,960
火 災 事 故		1	3	5	3	4
自 然 災 害 事 故		1	2	0	0	1
水 難 事 故		0	2	2	0	1
交 通 事 故		537	541	388	405	445
労 働 災 害 事 故		79	85	76	94	106
運 動 競 技 事 故		45	39	18	36	34
一 般 負 傷		1,102	1,208	1,004	1,002	1,169
加 害		43	44	33	19	22
自 損 行 為		61	48	45	35	52
急 病		5,135	5,265	4,043	4,181	5,817
そ の 他		929	1,126	1,045	1,185	1,255
一 均 日 平	出 動 件 数	24	25	20	22	22
	搬 送 人 員	22	23	18	19	19
月 平 均	出 動 件 数	716	763	608	654	852
	搬 送 人 員	661	697	554	580	742

#### 4 事故種別救急活動状況

(令和4年中)

区分 署所別	合計	事故種別														
		火災	自然災害	水難	交通	労働災害	運動競技	一般負傷	加害	自損行為	急病	その他				
												転院	医師搬送	資機材等	その他	
本署	出動件数	2,977	7		1	168	16	7	373	10	23	1,900	341			131
	不搬送件数	416	6		1	16		1	37	4	4	229	4			114
	搬送人員	2,577	1			159	16	6	336	6	19	1,680	337			17
今川出張所	出動件数	3,348	6	1	1	175	64	21	435	10	16	2,247	310			62
	不搬送件数	386	4		1	21	1		30	2	4	267	1			55
	搬送人員	2,986	2	1		162	63	21	405	8	12	1,994	310			8
堀江出張所	出動件数	2,418	2		4	85	13		247	9	16	1,437	549			56
	不搬送件数	374	2		3	18			29	4	5	252	6			55
	搬送人員	2,053			1	71	13		218	5	11	1,190	543			1
日の出出張所	出動件数	1,484	5		1	56	14	7	230	4	11	1,061	37			58
	不搬送件数	202	4		1	7			21	1	1	111				56
	搬送人員	1,290	1			53	14	7	210	3	10	953	37			2
合計	出動件数	10,227	20	1	7	484	107	35	1,285	33	66	6,645	1,237	0	0	307
	不搬送件数	1,378	16	0	6	62	1	1	117	11	14	859	11	0	0	280
	搬送人員	8,906	4	1	1	445	106	34	1,169	22	52	5,817	1,227	0	0	28

## 5 月別救急活動状況

(令和4年中)

種別		合計	火災	自然災害	水難	交通事故	労働災害	運動競技	一般負傷	加害	自損行為	急病	その他
合計	出動件数	10,227	20	1	7	484	107	35	1,285	33	66	6,645	1,544
	搬送人員	8,906	4	1	1	445	106	34	1,169	22	52	5,817	1,255
1月	出動件数	918	2			42	10	2	121	5	5	513	218
	搬送人員	811				38	10	2	107	3	3	467	181
2月	出動件数	723	2			26	8	1	73		1	488	124
	搬送人員	610				18	7	1	69		1	412	102
3月	出動件数	763		1		43	7	1	82	1	3	477	148
	搬送人員	671		1		43	7	1	77		3	412	127
4月	出動件数	716	1		1	31	10	3	96	4	3	439	128
	搬送人員	625				29	10	2	85	2	2	395	100
5月	出動件数	730	2			31	5	5	117	2	7	439	122
	搬送人員	641				27	5	5	110	1	2	394	97
6月	出動件数	767			1	49	12		104	2	9	479	111
	搬送人員	689				48	12		97	1	8	438	85
7月	出動件数	1,183	1		1	50	9	6	106	4	13	856	137
	搬送人員	1,026				42	9	6	95	3	12	753	106
8月	出動件数	999	2		2	46	9	2	115	1	6	703	113
	搬送人員	838				45	9	2	104	1	4	581	92
9月	出動件数	781			2	40	10	7	102	1	3	488	128
	搬送人員	670			1	35	10	7	92	1	3	419	102
10月	出動件数	795	1			54	11	3	128	4	6	485	103
	搬送人員	727				50	11	3	115	4	5	455	84
11月	出動件数	840	1			37	9	4	111	5	3	564	106
	搬送人員	745				36	9	4	103	3	3	495	92
12月	出動件数	1,012	8			35	7	1	130	4	7	714	106
	搬送人員	853	4			34	7	1	115	3	6	596	87

## 6 時間別救急活動状況

(令和4年中)

事故種別 時間別	合計 (件)	事 故 種 別										
		火 災	自 然 災 害	水 難	交 通 事 故	労 働 災 害	運 動 競 技	一 般 負 傷	加 害	自 損 行 為	急 病	そ の 他
合計	10,227	20	1	7	484	107	35	1,285	33	66	6,645	1,544
0～2	514				15			40	3	3	366	87
2～4	386	1			4	2		40	4	4	267	64
4～6	433				10	4		32	4	2	320	61
6～8	629			1	40	7		71		7	448	55
8～10	1,044	3		1	77	11	1	138	2	4	685	122
10～12	1,146	4		1	63	25	7	157	2	7	683	197
12～14	1,105	1		1	56	18	10	165	2	5	652	195
14～16	1,062	1		1	42	12	6	133	4	5	672	186
16～18	1,000	2			73	13	3	119	2	8	615	165
18～20	1,083	6		1	54	8	4	141	1	6	705	157
20～22	1,025	1		1	30	5	2	158	2	5	698	123
22～24	800	1	1		20	2	2	91	7	10	534	132

## 7 年齢別搬送状況

(令和4年中)

事故種別 年齢別	合計 (人)	事故種別										
		火 災	自 然 災 害	水 難	交 通 事 故	労 働 災 害	運 動 競 技	一 般 負 傷	加 害	自 損 行 為	急 病	そ の 他
合計	8,906	4	1	1	445	106	34	1,169	22	52	5,817	1,255
新生児 0～28日	29											29
乳幼児 29日～6歳	833				9			230	2		537	55
少年 7歳～17歳	465	1			43	1	23	46	1	6	320	24
成人 18歳～64歳	3,774	2		1	298	94	11	269	17	41	2,628	413
老人 65歳以上	3,805	1	1		95	11		624	2	5	2,332	734

## 8 傷病程度別搬送状況

(令和4年中)

事故種別 傷病程度別	合計 (人)	事故種別										
		火 災	自 然 災 害	水 難	交 通 事 故	労 働 災 害	運 動 競 技	一 般 負 傷	加 害	自 損 行 為	急 病	そ の 他
合計	8,906	4	1	1	445	106	34	1,169	22	52	5,817	1,255
死亡	64				1			4		7	43	9
重症	593	1			7	2		17		5	307	254
中等症	4,233	2		1	174	65	11	464	2	20	2,598	896
軽症	4,016	1	1		263	39	23	684	20	20	2,869	96
その他	0											

## 9 地区別出動状況

(令和4年中)

事故種別 地区別	合計 (件)	事 故 種 別										
		火 災	自 然 災 害	水 難	交 通 事 故	労 働 災 害	運 動 競 技	一 般 負 傷	加 害	自 損 行 為	急 病	そ の 他
合 計	10,227	20	1	7	484	107	35	1,285	33	66	6,645	1,544
当 代 島	1,283		1	0	13	1	0	64	1	4	382	817
北 栄	944	2			46	8		117	4	10	638	119
猫 実	541			1	46		1	74		6	383	30
堀 江	770	2		2	42	3		107	3	5	572	34
富 士 見	714	1			35	6		78	6	8	559	21
東 野	458	2			30	3	10	42	2	2	284	83
海 楽	316	2			21		1	51	1	3	218	19
富 岡	445	3			27		1	37	2	5	199	171
美 浜	480	2			30	1	1	91	3	1	325	26
入 船	651	2			24	6		103	2	6	460	48
弁 天	220	1			13	2		29	1	2	167	5
今 川	217				12	1		27		1	171	5
鉄鋼通り	48				11	17				2	17	1
舞 浜	1,490			3	66	23	7	226	3	2	1,140	20
港	38			1	4	13	1	3			16	
高 洲	605	1			18	4	3	71	3	3	400	102
日 の 出	506	1			14	7	3	98		5	345	33
明 海	410				14	4	7	59	1	1	317	7
千 鳥	59	1			5	7		6	1		37	2
首都高速	9				9							
東 関 道	3				3							
外 環	0											
市 外	20				1	1		2			15	1

## 10 覚知別出動状況

(令和4年中)

事故種別 覚知別	合計 (件)	事 故 種 別										
		火 災	自 然 災 害	水 難	交 通 事 故	労 働 災 害	運 動 競 技	一 般 負 傷	加 害	自 損 行 為	急 病	そ の 他
合計	10,227	20	1	7	484	107	35	1,285	33	66	6,645	1,544
専用電話	9,510	18	1	3	390	101	35	1,229	23	58	6,237	1,415
加入電話	67			2	3			3			22	37
警察電話	179	1		2	75			12	9	7	30	43
駆け付け	22				2			4			12	4
自己覚知	19	1			8			2	1		6	1
その他	430				6	6		35		1	338	44

## 11 病院へ収容までの所要時間別搬送状況

(令和4年中)

事故種別 所要時間	合計 (人)	事 故 種 別										
		火 災	自 然 災 害	水 難	交 通 事 故	労 働 災 害	運 動 競 技	一 般 負 傷	加 害	自 損 行 為	急 病	そ の 他
合計	8,906	4	1	1	445	106	34	1,169	22	52	5,817	1,255
10分未満	0											
10分以上 20分未満	34				1		1	4			21	7
20分以上 30分未満	1,054				46	6	5	123		6	668	200
30分以上 60分未満	6,501	3		1	345	84	27	913	18	24	4,269	817
60分以上 120分未満	1,147	1	1		52	15	1	107	4	20	720	226
120分以上	170				1	1		22		2	139	5

## 1 2 転送回数別搬送状況

(令和4年中)

事故種別 転送回数	合計 (人)	事 故 種 別										
		火 災	自然 災害	水 難	交通 事故	労働 災害	運動 競技	一般 負傷	加 害	自 損 行 為	急 病	そ の 他
合計	8,906	4	1	1	445	106	34	1,169	22	52	5,817	1,255
0	8,899	4	1	1	445	106	34	1,167	22	52	5,812	1,255
1	7							2			5	
2	0											
3	0											
4以上	0											

## 1 3 救急隊員の行った応急処置別搬送状況

(令和4年中)

事故種別 応急処置項目	合計 (人)	事 故 種 別			
		急 病	交 通	一般負傷	そ の 他
応急処置対象人員	8,906	5,817	445	1,169	1,475
合 計	34,919	23,083	1,864	4,441	5,531
止 血	188	32	26	98	32
固 定	383	33	154	133	63
人 工 呼 吸	22	18		1	3
心 マ ッ サ ー ジ	0				
心 肺 蘇 生	112	82	2	7	21
酸 素 吸 入	1,044	717	11	32	284
気 道 確 保	165	127	2	9	27
保 温	580	401	20	68	91
被 覆	538	31	124	322	61
その他の応急処置	8,842	5,779	441	1,159	1,463
血 圧 測 定	8,220	5,402	437	1,007	1,374
心音呼吸音等の聴取	3,001	2,315	135	257	294
血中酸素飽和度測定	8,755	5,729	443	1,143	1,440
心 電 図	2,916	2,290	64	195	367
在 宅 医 療	40	37	1	2	
除 細 動	15	12	1	1	1
静 脈 路 確 保	55	42	2	4	7
薬 剤 投 与	13	7	1	3	2
血 糖 測 定	26	25			1
ブドウ糖投与	4	4			
エピペン投与	0				



## 1 4 医療機関地域別搬送状況

(令和4年中)

事故種別 地域別	合計 (人)	種 別										
		火 災	自 然 災 害	事 水 難	交 通 事 故	故 労 働 災 害	運 動 競 技	種 一 般 負 傷	加 害	別 自 損 行 為	急 病	そ の 他
合 計	8,906	4	1	1	445	106	34	1,169	22	52	5,817	1,255
浦 安 市	7,423	4		1	427	93	31	1,071	21	46	5,313	416
市 外	1,483		1		18	13	3	98	1	6	504	839
(市外内訳)												
市 川 市	646		1		13	7	2	67	1	3	272	280
千 葉 市	112				2	1		3		1	27	78
船 橋 市	130				1	1		7			25	96
松 戸 市	73					2		4			25	42
八千代市	11							1			3	7
習志野市	32				1	2		2		1	9	17
柏 市	7										1	6
鎌ヶ谷市	5										1	4
市 原 市	9							1			2	6
佐 倉 市	8											8
印 西 市	7				1			1			2	3
白 井 市	1											1
野 田 市	1											1
成 田 市	7										2	5
木更津市	2										1	1
長 生 郡	1											1
東 金 市	1											1
流 山 市	2										1	1
四街道市	4										3	1
東 京 都	414						1	12		1	129	271
神奈川県	6										1	5
埼 玉 県	4											4

## 15 月別応急手当講習会実施状況

(令和4年中)

月別	普通救命講習会		上級救命講習会		その他の講習会		救命入門コース	
	講習件数	受講者数	講習件数	受講者数	講習件数	受講者数	講習件数	受講者数
合計	73	402	0	0	3	48	1	57
1月	4	23			1	4		
2月								
3月								
4月	1	11						
5月								
6月	5	43					1	57
7月	14	86						
8月	18	84			1	26		
9月	5	18						
10月	10	54						
11月	8	47			1	18		
12月	8	36						

## 16 月別救助活動状況

(令和4年中)

種別	月別												
	合計	1	2	3	4	5	6	7	8	9	10	11	12
合計	111	12	9	14	11	7	9	4	9	6	11	8	11
火災	14	2	2			1		1	1		1		6
交通事故	13	3	1	1	1	1			3		2		1
水難事故	6				1		1	1	2	1			
風水害等自然災害													
機械による事故	7	1	1	5									
建物等による事故	55	5	5	5	8	3	6		3	4	5	7	4
ガス及び酸欠事故													
破裂事故													
その他の事故	16	1		3	1	2	2	2	1	1	2	1	

## 17 救助種別活動状況

(令和4年中)

種別	区分	救助種別									
		合計	火災	交通事故	水難事故	自然災害等	風水害等	機械による事故	建物等による事故	ガス及び酸欠事故	破裂事故
出場件数		111	14	13	6		7	55			16
出場台数		574	98	67	30		35	265			79
出場人員		1760	321	202	86		105	802			244
活動件数		71	14	8	2		3	35			9
救出者数		39	4	10			3	18			4
救出者傷病程度別	死亡	8		1				4			3
	重症	2	1					1			
	中等症	8		2			1	4			1
	軽症	8	1	2				5			
	その他	13	2	5			2	4			

## 18 救助大会出場記録

大会名	千葉県大会			備考
年別	回数	種目	チーム数 ・選手数	
昭和51年	第1回	はしご登はん	1名	
昭和52年	第2回	はしご登はん ほふく救出	2名 2チーム	
昭和53年	第3回	ほふく救出 はしご登はん ロープ応用登はん ロープ登はん	1チーム 2名 1チーム 2名	
昭和54年	第4回	ほふく救出 ロープ応用登はん はしご登はん	1チーム 2チーム 2名	
昭和55年	第5回	ほふく救出 ロープ応用登はん 高所人命救助 ロープ登はん はしご登はん	1チーム 2チーム 1チーム 2名 2名	
昭和56年	第6回	ほふく救出 ロープ応用登はん 高所人命救助 ロープ登はん	1チーム 2チーム 1チーム 2名	
昭和57年	第7回	ほふく救出 ロープ応用登はん はしご登はん 高所人命救助 ロープ登はん	2チーム 2チーム 2名内1名入賞 1チーム 2名	第11回関東地区指導会 はしご登はん 1名入賞
昭和58年	第8回	ほふく救出 ロープ応用登はん 高所人命救助 はしご登はん ロープ登はん	1チーム 2チーム 1チーム 2名 2名	
昭和59年	第9回	ほふく救出 ロープ応用登はん 高所人命救助 はしご登はん ロープ登はん	1チーム 2チーム 1チーム 2名 1名	

大会名	千葉県大会			備考
年別	回数	種目	チーム数 ・選手数	
昭和60年	第10回	ほふく救出 ロープブリッジ救出 高所人命救助 ロープ渡過 はしご登はん	1チーム 2チーム 1チーム 1名 2名内1名入賞	第14回関東地区指導会 はしご登はん 1名入賞
昭和61年	第11回	ほふく救出 ロープ応用登はん 高所人命救助 はしご登はん ロープブリッジ救出 ロープ渡過	1チーム 1チーム 1チーム 2名 2チーム 2名	
昭和62年	第12回	ほふく救出 ロープ応用登はん 高所人命救助 はしご登はん	1チーム 2チーム 1チーム 2名	
昭和63年	第13回	ほふく救出 ロープ応用登はん 高所人命救助 はしご登はん ロープ登はん	1チーム 1チーム 1チーム 2名 1名	
平成元年	第14回	ほふく救出 高所人命救助 はしご登はん ロープ応用登はん	1チーム入賞 1チーム入賞 2名 2チーム	第18回関東地区指導会 高所人命救助 1チーム入賞
平成2年	第15回	ほふく救出 高所人命救助 はしご登はん ロープ応用登はん	1チーム 2チーム 1名入賞 2チーム内1チーム入賞	第19回関東地区指導会 はしご登はん 1名入賞 ロープ応用登はん 1チーム入賞
平成3年	第16回	ほふく救出 ロープ応用登はん 高所人命救助 はしご登はん	1チーム入賞 2チーム 1チーム 1名	第20回関東地区指導会 ほふく救出 1チーム入賞
平成4年	第17回	ほふく救出 高所人命救助 斜めブリッジ救助 引揚救助 ロープ応用登はん	1チーム 1チーム入賞 1チーム入賞 1チーム 1チーム	第21回関東地区指導会 斜めブリッジ救助 1チーム

大会名	千葉県大会			備考
年別	回数	種目	チーム数 ・選手数	
平成5年	第18回	ほふく救出 引揚救助 斜めブリッジ救助	1チーム入賞 1チーム 1チーム	
平成6年	第19回	ほふく救出 引揚救助 斜めブリッジ救助	1チーム 1チーム入賞 1チーム	
平成7年	第20回	引揚救助 斜めブリッジ救助	2チーム 1チーム	
平成8年	第21回	引揚救助 斜めブリッジ救助	2チーム内1チーム入賞 1チーム	第25回関東地区指導会 引揚救助 1チーム入賞 第25回全国大会 引揚救助 1チーム入賞
平成9年	第22回	引揚救助 斜めブリッジ救助	2チーム 1チーム	
平成10年	第23回	引揚救助 斜めブリッジ救助	2チーム内1チーム入賞 1チーム	第27回関東地区指導会 引揚救助 1チーム入賞 第27回全国大会 引揚救助 1チーム入賞
平成11年	第24回	ほふく救出 引揚救助 斜めブリッジ救助	1チーム 1チーム 1チーム	
平成12年	第25回	ほふく救出 引揚救助 斜めブリッジ救助 ロープブリッジ救出	1チーム 1チーム入賞 1チーム 1チーム	第29回関東地区指導会 引揚救助 1チーム入賞
平成13年	第26回	ほふく救出 斜めブリッジ救助 ロープブリッジ救出 引揚救助	1チーム 1チーム 1チーム入賞 1チーム入賞	第30回関東地区指導会 ロープブリッジ救出 1チーム入賞 引揚救助 1チーム
平成14年	第27回	ほふく救出 引揚救助 斜めブリッジ救助 ロープブリッジ救出	1チーム入賞 1チーム 1チーム 1チーム入賞	第31回関東地区指導会 ほふく救出 1チーム入賞 ロープブリッジ救出 1チーム入賞 第31回全国大会 ほふく救出 1チーム入賞 ロープブリッジ救出 1チーム入賞

大会名	千葉県大会			備考
年別	回数	種目	チーム数 ・選手数	
平成15年	第28回	引揚救助 ロープブリッジ救出 ほふく救出	1チーム入賞 1チーム入賞 2チーム	第32回関東地区指導会 引揚救助 1チーム入賞 ロープブリッジ救出 1チーム入賞 第32回全国大会 ロープブリッジ救出 1チーム入賞
平成16年	第29回	ほふく救出 引揚救助 ロープブリッジ救出	1チーム入賞 1チーム入賞 1チーム入賞	第33回関東地区指導会 ほふく救出 1チーム入賞 引揚救助 1チーム入賞 ロープブリッジ救出 1チーム 第33回全国大会 ほふく救出 1チーム入賞 引揚救助 1チーム入賞
平成17年	第30回	ほふく救出 引揚救助 ロープブリッジ救出	1チーム入賞 1チーム 1チーム入賞	第34回関東地区指導会 ロープブリッジ救出 1チーム入賞
平成18年	第31回	ほふく救出 引揚救助 ロープブリッジ救出	1チーム 1チーム入賞 1チーム入賞	第35回関東地区指導会 ロープブリッジ救出 1チーム入賞 第35回全国大会 ロープブリッジ救出 1チーム入賞
平成19年	第32回	引揚救助 ロープブリッジ救出	1チーム入賞 2チーム内1チーム入賞	第36回関東地区指導会 引揚救助 1チーム ロープブリッジ救出 1チーム ※中越沖地震発生直後のため 関東地区指導会は中止
平成20年	第33回	引揚救助 ロープブリッジ救出	1チーム入賞 2チーム	
平成21年	第34回	新型インフルエンザ流行のため千葉県 大会は中止。なお、抽選により ロープブリッジ救出が関東地区指導会 に出場。		第38回関東地区指導会 ロープブリッジ救出 1チーム入賞 第38回全国大会 ロープブリッジ救出 1チーム入賞
平成22年	第35回	引揚救助 ロープブリッジ救出 ほふく救出 はしご登はん ロープ渡過 ロープ応用登はん	1チーム入賞 1チーム入賞 1チーム入賞 1名 1名 1チーム	第39回関東地区指導会 引揚救助 1チーム入賞 ロープブリッジ救出 1チーム入賞 第39回全国大会 引揚救助 1チーム入賞

大会名	千葉県大会			備考
年別	回数	種目	チーム数 ・選手数	
平成23年	第36回	東日本大震災発生のため中止		
平成24年	第37回	引揚救助 ロープブリッジ救出 ほふく救出 はしご登はん	1チーム入賞 1チーム入賞 1チーム 1名	第41回関東地区指導会 引揚救助 1チーム入賞 第41回全国大会 引揚救助 1チーム出場
平成25年	第38回	引揚救助 ロープブリッジ救出 ほふく救出 はしご登はん	1チーム 1チーム 1チーム 1名	
平成26年	第39回	引揚救助 ロープブリッジ救出 ほふく救出	1チーム 1チーム入賞 1チーム	
平成27年	第40回	引揚救助 ロープブリッジ救出 ほふく救出	1チーム 1チーム 1チーム入賞	
平成28年	第41回	引揚救助 ロープブリッジ救出 ほふく救出	1チーム入賞 1チーム 1チーム	第45回関東地区指導会 引揚救助 1チーム入賞
平成29年	第42回	引揚救助 ロープブリッジ救出 ほふく救出	1チーム 1チーム 1チーム入賞	
平成30年	第43回	引揚救助 ロープブリッジ救出 ほふく救出	1チーム入賞 1チーム 1チーム	
令和元年	第44回	引揚救助 ロープブリッジ救出 ほふく救出	1チーム入賞 1チーム 1チーム	第48回関東地区指導会 引揚救助 1チーム入賞 第48回全国大会 引揚救助 1チーム出場
令和2年	第45回	ほふく救出	1チーム	新型コロナウイルスの影響により中止
令和3年	第46回	引揚救助 ロープブリッジ救出	1チーム 1チーム	新型コロナウイルスの影響により中止
令和4年	第47回	引揚救助 ロープブリッジ救出 ほふく救出	1チーム 1チーム 1チーム	



# 指 令



指  
令

通信指令室

# 1 無線配置表

(令和5年3月31日現在)

単位：台

所属区分 形式区分	合計 (台)	消防本部	消防署					消防団	
			小計	本署	今川出張所	堀江出張所	日の出出張所		
デジタル	卓上	4	1	3		1	1	1	
	可搬	6	5	1	1				
	車載	35	3	23	14	4	2	3	9
	携帯	34	12	22	12	4	3	3	
	小計	79	21	49	27	9	6	7	9
アナログ	携帯	36	26	0					10
	小計	36	26	0					10
IP	卓上	1	1	0					
	携帯	61	15	40	21	7	6	6	6
	小計	62	16	40	21	7	6	6	6
合計	177	63	89	48	16	12	13	25	

※上記は無線機の台数を表し、無線局数とは異なる。

## 2 通信取扱状況

### 〔1〕 緊急通報受信件数

(令和4年中)

通報区分 通報手段	合計	火災	救急	救助	その他災害	問合せ	病院照会	間違い	いたずら	訓練通報	その他
固定電話	1,756	3	1,216	4	18	40	11	45	6	69	344
携帯電話	7,737	42	5,128	44	126	266	159	577	12	6	1,377
IP電話	4,257	6	3,500	5	16	148	48	47		73	414
衛星電話	0										
消防緊急WEB通報	17	1	6	1	8						1
高齢者等緊急通報	74		40	1	32						1
その他	639	9	524	23	24	1		1		9	48
合計	14,480	61	10,414	78	224	455	218	670	18	157	2,185

注：緊急通報受信件数は、1通報で複数災害処理される場合等があり各災害件数とは一致しない。

### 〔2〕 月別指令件数

(令和4年中)

月別 区分	計	1月	2月	3月	4月	5月	6月	7月	8月	9月	10月	11月	12月
火災	85	7	13	12	4	4	3	5	8	2	6	6	15
救急	10,271	917	719	766	701	721	766	1,218	1,015	786	801	837	1,024
救助	112	12	7	14	14	7	8	4	9	8	14	9	6
危険排除	36	5	3	6	3	6	2	2		3	3	2	1
警戒	2							1	1				
緊急確認	275	26	15	23	30	25	18	41	28	18	16	17	18
調査	13	2	1		1	1	1	2			1	2	2
特殊災害	0												
その他	253	26	20	14	15	31	10	43	24	20	9	17	24
計	11,047	995	778	835	768	795	808	1,316	1,085	837	850	890	1,090



# 消防音楽隊



令和5年2月 J:COM浦安音楽ホール避難訓練コンサート出演

音消  
楽  
隊防

浦安市消防音楽隊は、平成4年4月に発足した。消防式典及び公共的な行事などに出演し、演奏を通じて市民とのつながりをより強いものにし、消防の認識を深めるとともに、防火思想の普及及び宣伝に努めている。

## 1 消防音楽隊員数

(令和5年4月1日現在)

消防司令	消防司令補	消防士長	消防副士長	消防士	合計
7	7	4	2	6	26

## 2 行事演奏及び練習の記録

(令和4年度)

行事演奏	練習	合計
2	45	47

※新型コロナウイルス感染症の拡大防止のため、音楽隊活動を制限したものの。

## 3 楽器保有数

(令和5年3月31日現在)

楽器名	保有数	楽器名	保有数
ピッコロ	2	バスクラリネット	1
フルート	3	ドラムセット	1
クラリネット	4	スネアドラム	1
アルトサクソ	2	マーチングスネアドラム	1
テナーサクソ	1	マーチングトリオ	1
バリトンサクソ	1	バスドラム	1
トランペット	6	マーチングバスドラム	1
コルネット	1	グロッケン	1
ホルン	4	合わせシンバル	2
トロンボーン	3	ボンゴ	大小各1
ユーフォニアム	2	シロホン	1
チューバ	2	ティンパニー	4
サーザホン	2	ビブラホン	1

## 4 消防音楽隊のあゆみ

平成 2 年 7 月 3 日	浦安市消防音楽隊の発足に向け、練習を開始
平成 4 年 4 月 1 日	消防職員25名をもって、消防音楽隊を発足
平成 4 年 5 月 10 日	浦安市交通公園改修記念式典で初演奏
平成 4 年 10 月 29 日	第14回千葉県消防音楽隊フェスティバル初参加 (この年から現在に至るまで毎年参加)
平成 6 年 10 月 19 日	第16回千葉県消防音楽隊フェスティバル開催 (浦安市)
平成 14 年 11 月 9 日	消防音楽隊発足10周年記念コンサート (ショッピングプラザ新浦安)
平成 15 年 3 月 31 日	消防音楽隊発足10周年記念コンサート (イトーヨーカ堂新浦安店)
平成 15 年 11 月 9 日	消防音楽隊火災予防コンサート (イトーヨーカ堂新浦安店)
平成 16 年 2 月 29 日	消防音楽隊火災予防コンサート (ショッピングプラザ新浦安) (この年から火災予防運動期間中にコンサートを実施)
平成 18 年 6 月 25 日	浦安市市制施行25周年記念市民ふれあい25・25フェスティバル参加
平成 19 年 3 月 16 日	第58回千葉県消防大会式典演奏
平成 23 年 10 月 29 日	第33回千葉県消防音楽隊フェスティバル開催 (浦安市)
平成 24 年 6 月 3 日	新中橋開通式典参加 (浦安市)
平成 25 年 2 月 27 日	第63回千葉県消防大会式典で演奏
平成 26 年 4 月 12 日	第3回うらやす震災復興祈念のつどい参加 (新浦安駅前)
平成 26 年 9 月 20 日	浦安オーランド姉妹都市25周年友好のかけはし2014(新浦安駅前)
平成 27 年 7 月 25 日	第51回千葉県消防操法大会で演奏
平成 28 年 6 月 2 日	第19回浦安市環境フェア式典で演奏
平成 29 年 5 月 20 日	第10回記念セーフティーコンサート参加
平成 31 年 3 月 2 日	消防音楽隊春季火災予防コンサート (イクスピアリ) (浦安吹奏楽教室と合同演奏を実施)
令和 元年 8 月 4 日	ビーナスプラザ開館20周年記念イベントで演奏
令和 元年 8 月 31 日	車いすバスケットボール国際強化試合 オーストラリア女子代表VS日本女子代表オープニングセレモニーで演奏
令和 元年 9 月 14 日	ラグビーワールドカップ2019 南アフリカ共和国代表チームウエルカムセレモニーで演奏
令和 元年 10 月 25 日	第55回消防殉職者慰霊祭演奏 (県消防学校)

※新型コロナウイルス感染症拡大防止のため、出演を制限したもの。



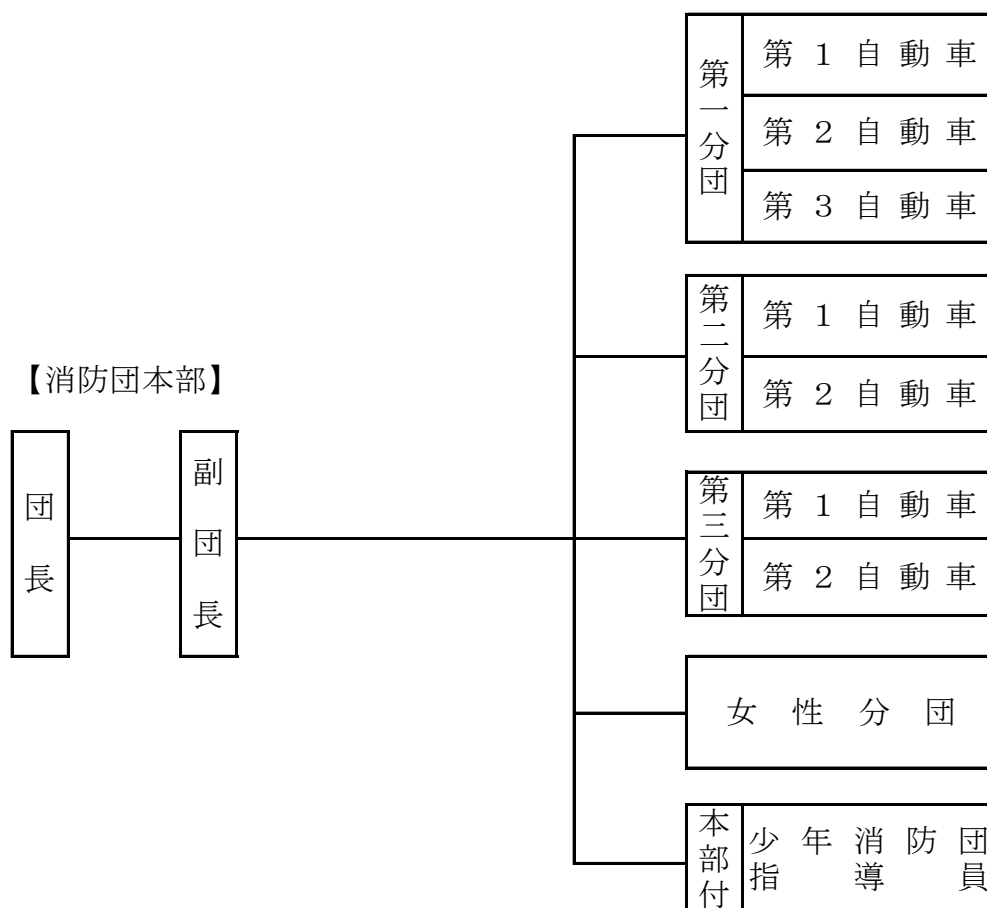


# 消 防 団



消防団 放水訓練

# 1 消防団の組織



## 2 各分団の受持区域

(令和5年4月1日現在)

分 団 別	受 持 区 域
第 1 分 団	堀江一丁目～六丁目 富士見一丁目～五丁目 東野一丁目～三丁目 富岡一丁目～四丁目 弁天一丁目～四丁目 舞浜二丁目・三丁目 舞浜地区
第 2 分 団	当代島一丁目～三丁目 猫実一丁目～五丁目 北栄一丁目～四丁目 海楽一丁目・二丁目 美浜一丁目～五丁目
第 3 分 団	入船一丁目～六丁目 今川一丁目～四丁目 明海一丁目～七丁目 日の出一丁目～八丁目 高洲一丁目～九丁目 港地区 鉄鋼通り一丁目～三丁目 千鳥地区
女 性 分 団	市内全域

### 3 消防団員現況

(令和5年4月1日現在)

区分 分団別	消防団員数								
	団長	副団長	分団長	副分団長	部長	班長	副班長	団員	合計
本部	1	3							4
第1分団			1	1	5	8	4	1	20
第2分団			1	1	1	4	1	3	11
第3分団			1	1	5	1		4	12
女性分団			1	1	1	8		13	24
本部付少年 消防団指導員						1		12	13
合計	1	3	4	4	12	22	5	33	84

### 4 消防団員の年齢別現況

(令和5年4月1日現在)

階級 年齢別	20歳 以下	21歳 ～ 25歳	26歳 ～ 30歳	31歳 ～ 35歳	36歳 ～ 40歳	41歳 ～ 45歳	46歳 ～ 50歳	51歳 以上	合計
	団長								1
副団長							2	1	3
分団長				1		2		1	4
副分団長			1		1	1	1		4
部長				2	1	4		5	12
班長			7	1	2	3	4	5	22
副班長		1	1	1		1		1	5
団員	1	2	3	2	3	6	7	9	33
合計	1	3	12	7	7	17	14	23	84

## 5 消防団員報酬

単位：円

(令和5年4月1日現在)

	団長	副団長	分団長	副分団長	部長	班長	副班長	団員
年額報酬	300,000	250,000	250,000	100,000	100,000	75,000	75,000	50,000
出動報酬	災害等出動						日額	8,000
	特別警戒出動						日額	4,000
	訓練						日額	4,000
	その他の活動						日額	4,000

## 6 消防団員出動状況

(令和4年度中)

	火災等		特別警戒		訓練		その他		計	
	回数	人数	回数	人数	回数	人数	回数	人数	回数	人数
4月					5	60	9	100	14	160
5月	3	51			7	84	13	51	23	186
6月					13	139	5	55	18	194
7月	2	16			2	36	7	25	11	77
8月	1	18			4	45	5	27	10	90
9月					2	71	4	18	6	89
10月	2	24			3	59	6	21	11	104
11月					2	17	14	173	16	190
12月	7	75			2	32	12	49	21	156
5年1月	3	36			3	40	8	103	14	179
2月	1	4			9	259	6	20	16	283
3月	2	19			10	279	7	51	19	349
合計	21	243	0	0	62	1,121	96	693	179	2,057

## 7 消防団車両一覧表

(令和5年3月31日現在)

分団名	配置車両	登録年月	型式	ポンプ性能
第1分団	消防ポンプ自動車	平成17年3月	日野PD-XZU304E	A 2 級
	消防ポンプ自動車	平成16年3月	日野KK-XZU301E	A 2 級
	消防ポンプ自動車	平成23年3月	日野PD-XZU304E	A 2 級
	資機材搬送車	平成17年6月	ニッサンGBD-U71T	——
第2分団	消防ポンプ自動車	平成21年3月	日野BDG-XZU304E	A 2 級
	消防ポンプ自動車	平成17年3月	日野PD-XZU304E	A 2 級
	資機材搬送車	平成17年6月	ニッサンGBD-U71T	——
第3分団	消防ポンプ自動車	平成22年1月	日野BDG-XZU304E	A 2 級
	消防ポンプ自動車	平成18年3月	日野PD-XZU304E	A 2 級
	資機材搬送車	平成17年6月	ニッサンGBD-U71T	——
女性分団	団広報車	令和2年11月	ニッサンDBF-VM20	——



# 少年消防団



少年消防団 令和5年消防出初式

浦安市少年消防団は、少年少女が防火防災に関する知識及び技術を習得するとともに、規律ある団体生活を通して協同の精神を養い、将来の地域防災の担い手として明るく元気に成長することを目的とし平成24年4月1日に発足した。消防団長が少年消防団代表を務め、指導は消防団員が担当し消防職員は訓練のサポートを行っている。

## 1 少年消防団 団訓

- 1. 私たちは、あいさつ、返事は大きく元気よくします。
- 1. 私たちは、人を思いやり、助け合う気持ちを持ちます。
- 1. 私たちは、規律ある行動をとります。
- 1. 私たちは、一致団結します。
- 1. 私たちは、浦安市の安全安心を守ります。

## 2 年間事業

少年消防団入団・卒団式、規律訓練、市外研修、救急訓練、救助訓練  
消防出初式、防火・防災学習、地域貢献活動等

## 3 活動期間

小学5年生になる4月1日から小学6年生を修了する3月31日までの2年間

## 4 少年消防団員数

(令和5年4月1日現在)

第11期生 35名      第12期生 34名      合計 69名

## 5 学校別団員数

(令和5年4月1日現在)

学校名	人数	学校名	人数	学校名	人数	学校名	人数
浦安	6	南	9	北部	13	見明川	4
富岡	1	美浜南	5	東	10	舞浜	4
美浜北	2	日の出	1	明海	3	高洲	1
日の出南	1	明海南	2	高洲北	3	東野	3
入船	1	合計：				69	

(単位：名)

## 6 卒団者数

第1期生 45名      第2期生 30名      第3期生 37名  
 第4期生 60名      第5期生 42名      第6期生 40名  
 第7期生 30名      第8期生 40名      第9期生 35名  
 第10期生 32名



## 7 少年消防団のあゆみ

- 平成 24 年 4 月 1 日 浦安市少年消防団発足。第 1 期生46名に団員証を交付した。
- 平成 25 年 4 月 1 日 浦安市少年消防団第 2 期生35名に団員証を交付した。
- 平成 26 年 4 月 1 日 浦安市少年消防団第 3 期生45名に団員証を交付した。
- 平成 27 年 4 月 1 日 浦安市少年消防団第 4 期生64名に団員証を交付した。
- 平成 27 年 8 月 1 日 平成27年度少年消防クラブ交流会（全国大会）の合同訓練（クラブ対抗リレー・障害物競争）が徳島県で開催され 4 位を受賞した。
- 平成 28 年 3 月 18 日 少年消防団が平成27年度千葉県少年婦人防火大会において、千葉県少年婦人防火委員長表彰を受賞した。
- 平成 28 年 3 月 25 日 少年消防団が平成27年度優良少年消防クラブ表彰において、優良な少年消防クラブ（消防庁長官賞）を受賞した。
- 平成 28 年 4 月 1 日 浦安市少年消防団第 5 期生48名に団員証を交付した。
- 平成 28 年 8 月 3 日 平成28年度少年消防クラブ交流会（全国大会）の合同訓練（クラブ対抗リレー・障害物競争）が宮城県で開催され 3 位を受賞した。
- 平成 29 年 4 月 1 日 浦安市少年消防団第 6 期生41名に団員証を交付した。
- 平成 29 年 8 月 2 日 平成29年度少年消防クラブ交流会（全国大会）の合同訓練（クラブ対抗リレー・障害物競争）が徳島県で開催され 6 位を受賞した。
- 平成 30 年 3 月 7 日 少年消防団が自治体消防70周年記念式典において、優良少年消防クラブ表彰を受賞した。
- 平成 30 年 4 月 1 日 浦安市少年消防団第 7 期生31名に団員証を交付した。
- 平成 30 年 6 月 3 日 浦安市少年消防団救急リーダー発足、認定証の交付を開始した。
- 平成 30 年 8 月 2 日 平成30年度少年消防クラブ交流会（全国大会）の合同訓練（クラブ対抗リレー・障害物競争）が浦安市で開催され初の全国優勝を遂げた。
- 平成 31 年 3 月 20 日 千葉県知事から表彰旗が授与された。
- 平成 31 年 3 月 23 日 少年消防団が平成30年度優良少年消防クラブ表彰において、特に優良な少年消防クラブ（総務大臣賞）を受賞した。
- 平成 31 年 4 月 1 日 浦安市少年消防団第 8 期生40名に団員証を交付した。
- 令和 元年 8 月 1 日 令和元年度少年消防クラブ交流会（全国大会）の合同訓練（クラブ対抗リレー・障害物競争）が徳島県徳島市で開催され全国優勝（2連覇）を遂げた。
- 令和 2 年 3 月 24 日 千葉県知事から表彰旗が授与された。
- 令和 2 年 4 月 1 日 浦安市少年消防団第 9 期生35名が入団した。

- 令和 3 年 3 月 1 日 少年消防団が令和 2 年度千葉県少年婦人防火大会において、千葉県少年婦人防火委員長表彰を受賞した。
- 令和 3 年 4 月 1 日 浦安市少年消防団第10期生33名が入団した。
- 令和 4 年 4 月 1 日 浦安市少年消防団第11期生35名が入団した。
- 令和 5 年 4 月 1 日 浦安市少年消防団第12期生34名が入団した。