

☎ 緊急時の連絡先

いざというときのために
家族や近所の人の連絡先を記入しましょう

氏名・名称	電話番号 (携帯番号)	備考
	☎	
	☎	
	☎	
	☎	

🏠 私(家族)の避難先

2階以上の建物に避難できる知人宅など、
避難先を記入しましょう

避難先	住所	電話番号 (携帯番号)
		☎
		☎

災害用伝言ダイヤル ☎171番 イナイ ●毎月1日、15日に体験利用ができます。


イナイ 171 に電話する

録音 伝言を残したい場合 → ① を押す

再生 伝言を聞きたい場合 → ② を押す

音声案内に従って操作してください

☑ 災害用伝言板 (web171)
伝言の登録や確認ができます。
事前に登録すると「メール」や「電話」で伝言をお届けできます。

詳しくはこちら 

緊急時の連絡先

■ 消防・救急 ☎119番 ■ 警察 ☎110番

■ 市役所 ☎047-351-1111 (代表)

市公式ホームページからもダウンロードができます。



総務部危機管理課
〒279-8501 千葉県浦安市猫実一丁目1番1号
☎047-712-6899 (直通)

令和5(2023)年10月発行

浦安市 水害

保存版
令和5(2023)年度

ハザードマップ



Web版「浦安市水害
ハザードマップ」はこ
ちらからも閲覧でき
ます。



目次

目次 / 水害ハザードマップについて	1
水害ハザードマップの使い方	2
浦安市でおこる水害の種類	3
5段階の警戒レベル	4
浸水継続時間図 浸水到達時間図	5
水害が発生したらどうなるの？	6
台風がきたらどうする？	7
避難前に確認すること①	8
避難前に確認すること②	9
待避所等に避難する場合の注意	10
避難所等の役割	11
自宅で避難(在宅避難)する場合の注意	11
避難行動判定フロー	12
待避所一覧 ペット待避所一覧	13
マイ・タイムラインをつくろう	14
マイ・タイムライン	15-16
情報の収集	17
浦安市水害ハザードマップ	別紙

洪水ハザードマップで想定している「江戸川」とは、浦安市上流域にある「江戸川放水路」のことを指し、本市を流れる「利根川水系旧江戸川」のことではありません。

浦安市では3種類の水害について、ハザードマップを作成しています。浸水する場所や深さ、いざというときに避難できる公共施設(待避所)などが記載されています。本冊子の末尾に水害ハザードマップを付属しておりますのでご確認ください。

1. 洪水ハザードマップ

大雨が降り続き河川の水位が上昇することによって、堤防が決壊し、洪水が発生したときの災害避難地図です。

本市では「江戸川」、「境川」、「見明川」、「猫実川」、「堀江川」を対象に洪水ハザードマップを作成しています。

※「旧江戸川」は千葉県による氾濫解析の結果、浸水域がないとされているため、作成の対象としていません。

2. 高潮ハザードマップ

台風などの発達した低気圧が近づき、気圧や風の影響で東京湾の海面が堤防を乗り越えるほど上昇して【高潮氾濫】が発生したときの災害避難地図です。

本市では2つの想定を用いて、2種類の高潮ハザードマップを作成しています。

3. 内水ハザードマップ

局地的大雨等により雨水の排水能力が追いつかず【内水氾濫】が発生したときの災害避難地図です。本市では1時間最大雨量114mmが本市で生じた場合の想定を用いて、内水ハザードマップを作成しています。

水害ハザードマップの使い方

この水害ハザードマップを使って、いざというときに備えましょう。

使い方 | ① "知る"

お住まいの地域は、どのような水害の危険性があるか確認しましょう

大雨・台風時にはどの河川の氾濫により浸水するか、高潮の影響を受けるおそれがあるかなど、ハザードマップで確認しましょう。

注意 被害想定がない区域においても、状況に応じて避難を考えましょう。

使い方 | ② "気づく"

想定される水害に応じて、避難のタイミングと避難先を確認しましょう

気象庁が発表する気象警報や、市が発令する避難情報によって、とるべき避難行動は変わります。状況に応じた適切な避難行動を考える重要性に気づき、避難のタイミングや避難先を確認しましょう。

早めの避難先

たとえばこんなところへ・・・

◎親せき・知人宅など、市内に限らず、より安全な場所



逃げ遅れたときの避難先

たとえばこんなところへ・・・

◎高くて丈夫な建物や高い場所
◎自宅の高いところ



裏表紙の「緊急時の連絡先」に書き込みましょう

使い方 | ③ "考える"

日ごろの備えを確認し、マイ・タイムラインを作成してみましょう

「マイ・タイムライン」とは、大雨や台風などの風水害に備えて、一人ひとりの生活の状況に合わせた避難行動(自分の逃げ方)を考えておくものです。

災害時には様々な情報が発信されます。いざというときにすぐ行動できるよう、掲載している情報や、マイ・タイムラインを活用し、避難行動を整理することで、日ごろから備えについて考えましょう。

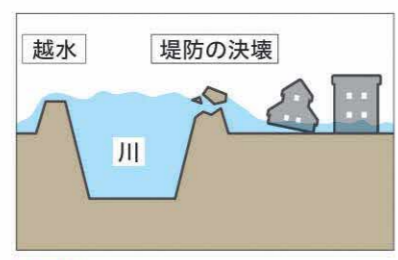


※マイ・タイムラインはP.15-16参照

浦安市でおこる水害の種類

1 洪水

大雨で川の水が増水すると堤防が壊れたり、水があふれる洪水が発生します。川の水が堤防を越えて市街地へ一気に流れ込み、水害を引き起こします。



江戸川の堤防が決壊すると広範囲で被害が発生します

!
大雨が続いたり、上流の水位が高い場合は、要注意!

2 高潮

台風や低気圧によって海面が吸い上げられ、強い風が海側から吹き寄せると高潮が発生します。外水(川や海の水)が、堤防を越えて市街地へ流れ込んで、水害を引き起こします。



!
台風が通過する時間と満潮の時間が重なる時は、要注意!

3 内水氾濫

大雨で雨水排水が追いつかない時や、川が増水で雨水が排水しきれない時に内水氾濫が発生します。堤防内に降った雨が川や海への行き先を失い、たまった雨水があふれ出して水害を引き起こします。



!
河川の水位が高い時に大雨が続く場合は、要注意!

5段階の警戒レベル

5段階の警戒レベル

気象庁等の情報は、自主的に避難行動をとるために参考となる情報です。

レベル4で
全員避難

※「江戸川」とは、浦安市上流域にある「江戸川(野田水位観測所)」のことを指し、本市を流れる「利根川水系旧江戸川」のことではありません。

危険度	警戒レベル	とるべき行動	市が発令	気象庁等の情報	江戸川※	キキクル	
↑ 高 ↓ 低	5	命を守る最善の行動	緊急安全確保 <small>※必ず発令されるものではありません</small>	特別大雨 大雨警報	記録的短時間 大雨情報	発生情報 氾濫 危険 極めて危険	
	~~~~警戒レベル4までに <b>必ず避難!</b> ~~~~						
	4	危険な場所から <b>全員避難</b>	避難指示	洪水警報 大雨警報		危険情報 氾濫 危険 非常に危険	
	3	危険な場所から <b>高齢者等は避難</b> 他の住民は準備	高齢者等避難			警戒情報 氾濫 警戒 (警報級)	
	2	避難行動の確認		注意の可能性がある 洪水注意報 大雨注意報		注意情報 氾濫 注意 (注意報級)	
1	心の備えを高める			早期注意情報			

## 自主避難のすすめ

避難情報が夜間に発令される場合もあります。雨が強くなる前に市内に限らず浸水が予想されていない地域の知人宅や親せき宅などに自主的に避難する「自主避難」が有効です。



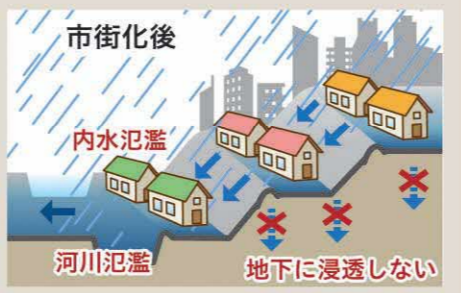
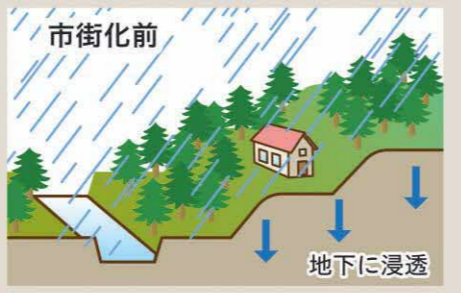
## 川の水位情報

江戸川は、決壊すると広範囲に被害が及ぶため、右のような水位が定められています。氾濫した水は低い所に集まるため、上流の水位にも注意が必要です。



## 都市型水害ってなに?

地面がアスファルトに覆われて雨水がしみ込みにくくなると、大量の雨水が水路や川に一気に流れ込み、内水氾濫や河川氾濫が発生しやすくなります。このような都市特有の水害を「都市型水害」といいます。



**浦安市は都市型水害に注意が必要です!**



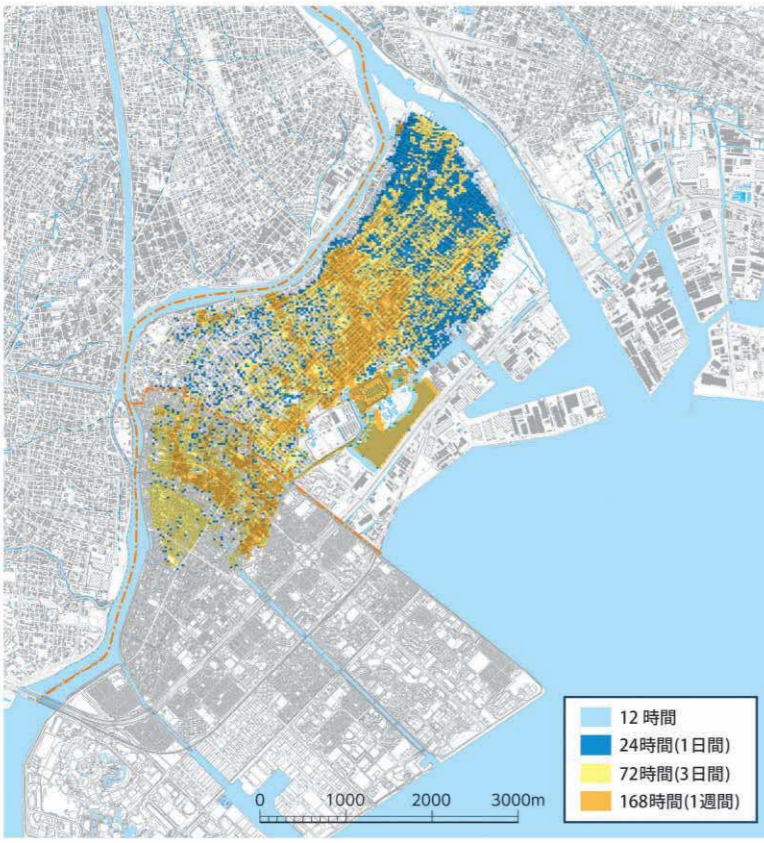


# 浸水継続時間図 | 浸水到達時間図



# 水害が発生したらどうなるの？

## ● 浸水継続時間図



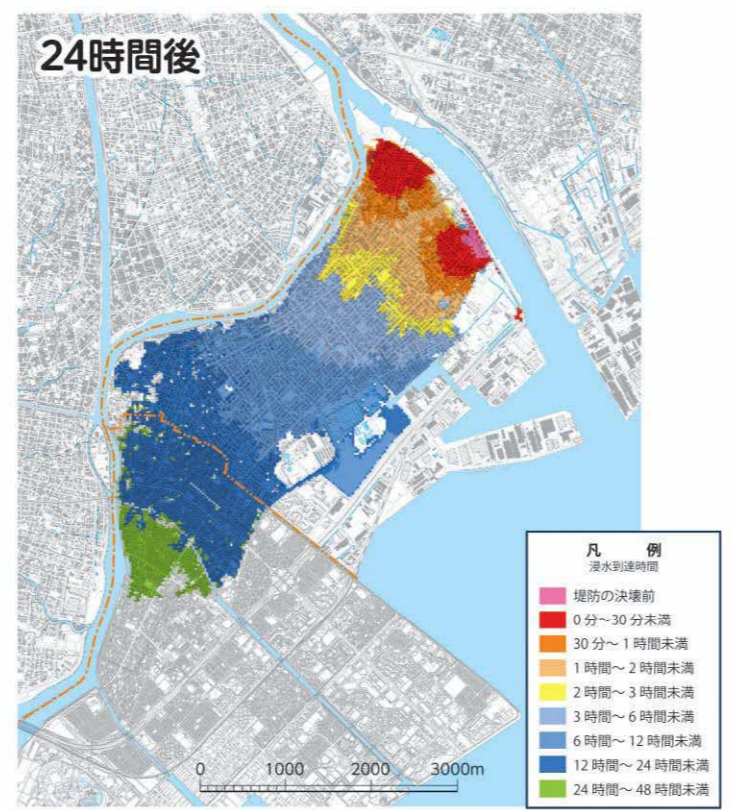
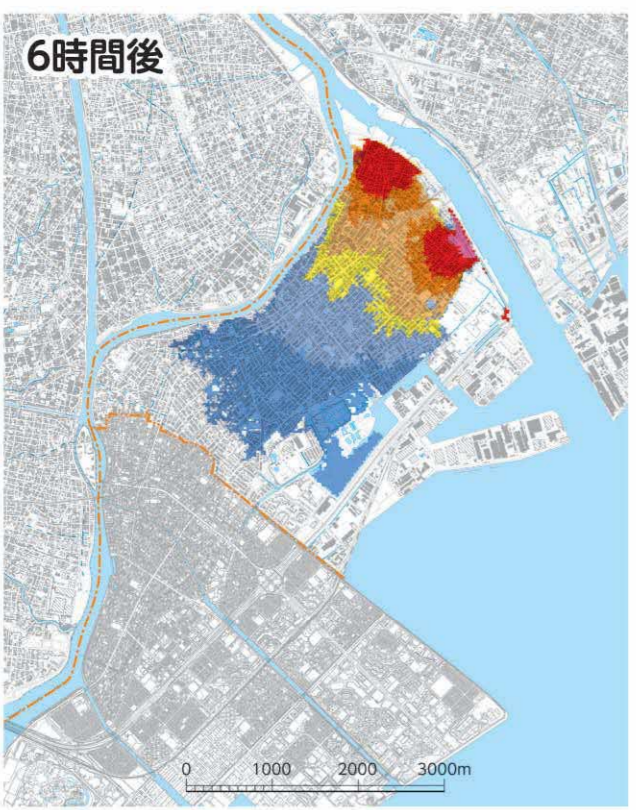
### 江戸川の堤防が決壊したときの浸水区域の予想

- 堤防が決壊してから、約13時間で浸水区域が浦安市に達すると想定されます
- 概ね44時間前後に浸水が最大になります
- 市内で、最大2.8mの浸水が予想されます
- 168時間(1週間)の凡例の内、浦安市では4日間程度浸水している可能性があります

浸水が長期にわたると想定される地域においては、立退き避難せず自宅の2階等に待避した場合、以下の問題点が考えられますので適切に避難判断をしましょう。

- ① 浸水継続時間が長期化した場合の問題**
  - ・浸水深が深い場合には、家から外へ出られない
  - ・備蓄していても水や食料等がなくなる
  - ・衛生環境が悪化する
  - ・病人が出た場合に対応が難しい
  - ・定期的な診療を受けている人は診療を受けられない 等
- ② 電気、ガス、水道が止まることによる一般の問題**
  - ・停電等により情報を得ることができなくなる
  - ・生活環境が悪化する
- ③ 高層階での課題**
  - ・エレベータが止まり、階段での移動を余儀なくされることから、高層階特有の問題が発生する
  - ・低層階からの水・食料等の救援物資が調達しにくくなる
  - ・病人が出たとき、階段での移動は困難を極める 等
- ④ 孤立した場合の問題**
  - ・体調を崩した場合の対応が難しい
  - ・情報を得られない場合、不安になる

## ● 浸水到達時間図



## 1 自宅の外ではこんなことが……

事前に想定していた待避所へ避難すれば大丈夫だと思っていると……

**!** 待避所によっては、**浸水する場合もあるため、避難情報をよく確認しましょう。**

マンションだから大丈夫、2階以上だから大丈夫と思っていると……

**!** 水道、ガス、電気、トイレが使えない状況で長いところでは**1週間**生活することもあります。

すぐに誰かが救助してくれると思っていると……

**!** 浸水域の中に**大勢の人がいて救助しきれない**こともあります。

## 2 自宅の中ではこんなことが……

国土交通省の「浸水ナビ」では、江戸川の堤防が決壊後、どこが・いつ・どのくらい浸水するのかを詳しく確認できます。

国土交通省 浸水ナビ 🔍 検索

<https://suiboumap.gsi.go.jp/>

国の想定では、大規模な水害が発生すると、1週間も水がひかない地域があると想定されています。このような場合、**各家庭での食料品や飲料水、トイレの備蓄が大変重要になります。**







# 台風がきたらどうする？

## 1 備蓄品を確認しましょう

電気・ガス・水道が停止すると、復旧までに長い時間がかかることがあります。高層マンションでは、エレベーターが停止すると、上の階に住んでいる人は飲料水などの重い物を運ぶのに大変苦労しますので、備蓄をしておきましょう。



## 2 台風の進路を確認しましょう

台風による被害は、台風の規模や進路に大きく影響されます。台風は、上から見て反時計回りに強い風が吹き込んでいるため、台風の進行方向に向かって右の半円では風が強くなります。強風や高潮への備えをしっかりとしましょう。



## 3 危険な時間帯を確認しましょう

気象庁では、市町村ごとに今後の警報・注意報の危険度を時間帯ごとに発表しています。



発表中の警報・注意報等の種別	今後の推移												
	30日						31日						
	3-6	6-9	9-12	12-15	15-18	18-21	21-24	0-3	3-6				
洪水 (洪水害)													

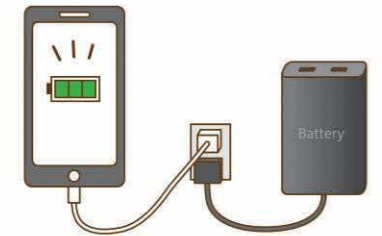
気象警報・注意報：浦安市 検索

[https://www.jma.go.jp/warn/f_1220300.html](https://www.jma.go.jp/warn/f_1220300.html)

## 4 やってよかった！ 3つの備え！

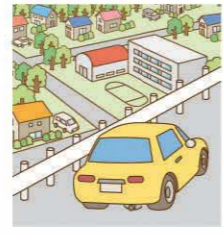
### ①携帯電話のバッテリー

情報を集める上で携帯電話は大変重要です。停電時にも使えるようにしっかり充電しておきましょう。



### ②自動車

自動車は、冠水しない高い場所などへの早めの避難を行いましょう。また、浸水した車に触れると感電するおそれがあるので、むやみに近づくのはやめましょう。



### ③お風呂の水

断水した場合は貴重な生活用水として利用できます。



## 5 強い風への備え

周りの人に迷惑をかけないよう、飛ぶと危険なものは対策をしましょう。

- ①屋根に被害があった場合に備えて、ブルーシートを備蓄しましょう。
- ②植木鉢などは、飛ばされないように家の中に入れておきましょう。
- ③雨戸がない窓は、カーテンを閉めたり、飛散防止フィルムを張りましょう。
- ④物干し竿は、飛ばされないようにおろしておきましょう。



# 避難前に確認すること①

## 訓練 台風シーズンの前に訓練をしましょう！

「訓練マーク」がついている項目は、台風シーズン前に家族や地域の皆さんで確認したり訓練を実施しましょう。

## 1 避難の方法を確認しましょう

災害のリスクは地域によって異なるため、その特性を理解したうえで災害に備える必要があります。市では地域特性や災害への備えについてまとめた「浦安市地区防災 View」を作成しています。災害が起きた際にどう行動するか、ご家族などで考えてみましょう。また、高齢者や障がいのある人など、災害時に自分で安全に避難することが難しい「避難行動要支援者」については、担当のケアマネジャーなどと相談して、「個別避難計画」を作成し、避難方法等を確認しておきましょう。



浦安市地区防災 View

## 2 非常用持出品を準備しましょう

待避所の備蓄品には限りがありますので、自らが十分な準備をすると安心です。持出袋には、両手の空くリュックサックが便利です。

ジッパー付の袋に入れるとぬれずに便利です



### ●非常持出袋 (リュックサックなど) に入れておきたいもの

- 下着類・衣類
- マッチ・ライター
- タオル
- マスク
- 非常食・飲料水
- 携帯ラジオ
- ビニール袋
- 現金 (公衆電話用に便利な10円玉)
- アルミブランケット
- 予備の電池
- 医療品・お薬手帳
- 懐中電灯・ろうそく
- 洗面用具 (歯ブラシなど)
- アルコールティッシュ
- 携帯電話などの充電器

### ●家族構成によって必要なもの

- 離乳食・粉ミルク
- 紙おむつ・おしりふき
- 常備薬や介護用品など (高齢者や障がい者のための準備品)
- 生理用品
- ペット (犬・猫などの小動物) と避難するための準備品 (リード、ケージ、ペットフード、トイレ用品など)

### ●避難時の必需品

- 雨具 (カッパ)
- 手袋
- 運動靴
- 貴重品 (現金・健康保険証など)

### ●あると便利なもの

- 使い捨てカイロ
- 床に敷くシート
- アイマスク・耳栓
- 携帯のバッテリー

## 3 家屋の被害を軽減しましょう

家庭にあるものを使って、家への浸水を防ぐことができます。浸水深が浅い段階では有効です。

### 簡易水のうの作り方

水のうは使用後に保管の手間がなく便利です

- 大きめの袋を二重にして水を入れる
- 袋の口を閉める。 ※空気を抜く
- ブルーシート上の段ボールに入れる
- ブルーシートで段ボールを包む

### 止水板 (しすいばん) の作り方

- 長めの板を使用し、浸水を防ぐ
- 土を入れたプランターを、ブルーシートで包む



# 避難前に確認すること②

## 4 家財の被害を軽減しましょう 訓練

**大切なものは高い所へ**  
大切なものや、移動できる家電製品などは、浸水しない高い場所に移動しておきましょう。



**トイレなどの逆流防止**  
大雨で下水が逆流することがあります。水のうを便器などの中に入れて、水の逆流を抑えられます。



**できることから始めましょう**  
日頃から落ち葉などの掃除をして、家の近くの排水溝の水はけを良くしておきましょう。



## もしも、被害にあったら

### 被害状況がわかる写真をとりましょう

被害の様子わかる写真をいくつかの角度から撮りましょう。また、浸水した場合は、浸水した深さがわかるよう、メジャーなどで測定して撮影しましょう。り災証明書の申請や保険の申請などで必要となります。



### り災証明書を申請しましょう

り災証明書とは  
災害の被害にあわれた方の申請によって、市が家屋の被害状況の調査を行い、被害状況に応じて「全壊」「大規模半壊」「半壊」「一部損壊」などを認定し、り災証明書を発行します。詳しくは、市公式ホームページをご確認ください。



●浦安市公式ホームページ  
[り災証明書の申請について]  
<https://www.city.urayasu.lg.jp/todokede/anzen/bousai/1030674/1027478.html>



●マイナポータル(ぴったりサービス)  
マイナンバーカードでり災証明書を申請することもできます。  
[https://myna.go.jp/SCK1501_02_001/SCK1501_02_001_Init.form](https://myna.go.jp/SCK1501_02_001/SCK1501_02_001_Init.form)



**各種支援を受けるために必要となるので、お早めに申請をしてください。**  
※災害後は申請が多くなるため発行に時間がかかります。

# 待避所等に避難する場合の注意

## 訓練 台風シーズンの前に訓練をしましょう！

「訓練マーク」がついている項目は、台風シーズン前に家族や地域の皆さんで確認したり訓練を実施しましょう。

### 1 避難の種類①：立ち退き避難(水平避難)

避難にあたっては市指定の待避所へ向かうことにこだわらず、浸水しない地域の知人宅や、頑丈な建物の上階に避難するなど、自らの判断で最善の安全確保行動をとることが重要です。自宅には危険と判断したら、待避所など安全な建物に早めに避難しましょう(水平避難)。



**!** 水害の場合、増水した川・海岸付近の待避所は開設されない場合があります。その時の状況に応じて、市が指定する待避所をご活用ください。

### 2 やむなく冠水した道を歩かなければならないときの注意



長靴や素足は危険です。運動靴をはきましょう。



長い棒をつえ代わりにして、水の中の障害物に注意しましょう。



ライフジャケットがあると安心です。

### 3 待避所等でのマナー

水害時に開設される待避所等は、さまざまな人が一定の期間過ごすことになります。他の人が不快に感じるような言動は控えましょう。みんなで協力しながら待避所で過ごすことが大切です。



### 4 ペット(犬・猫などの小動物)との避難

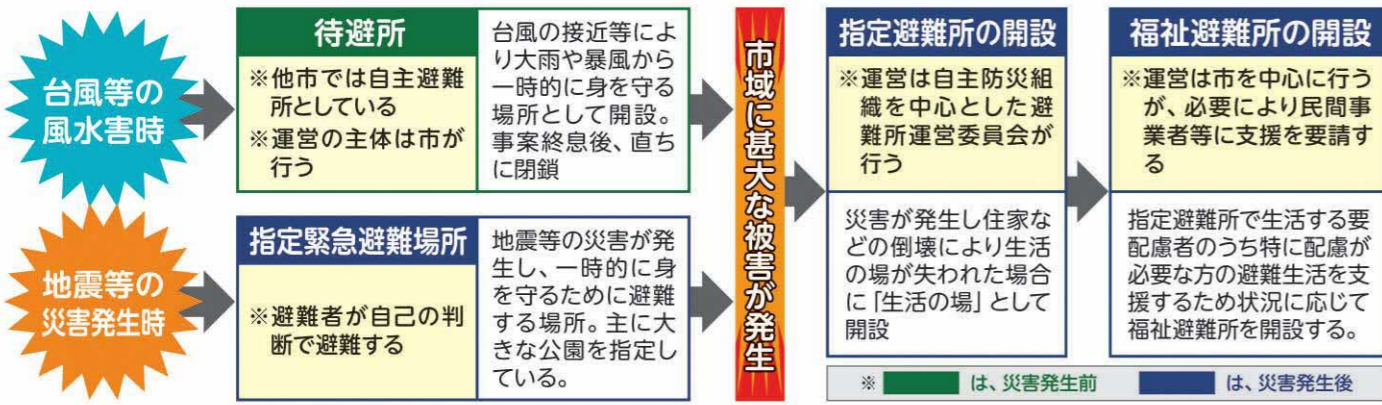
市では、ペットと一緒に避難する「同行避難」を認める「ペット専用待避所」をあらかじめ定めています。避難者とは異なるペット専用スペースにおいて、自己責任での飼育となります。同行避難したペットの飼養は、飼い主が給餌、ケージへの収容などを適正に行ってください。日頃のしつけやペット用の備蓄品も用意しておきましょう。





# 避難所等の役割

自宅の安全が確保できる場合は、在宅避難を検討してください。

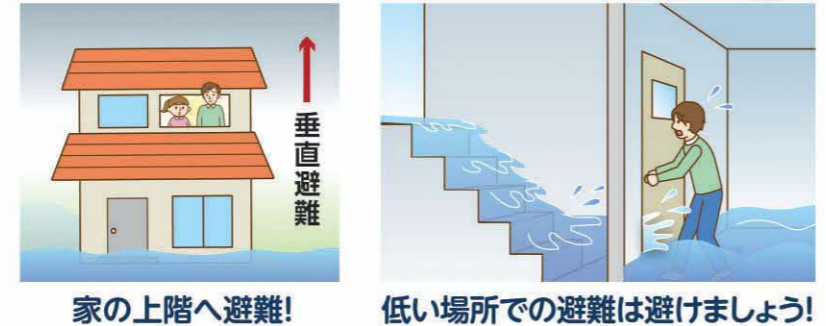


# 自宅で避難(在宅避難)する場合の注意

1 周囲が浸水してからの自宅外避難は危険ですのでやめましょう  
水害時の避難行動の目安として「避難行動判定フロー(→ p.12)」を確認してください。

## 2 避難の種類②: 垂直避難

周囲が浸水している場合は、自宅の高い所に移動しましょう(垂直避難)。  
地下室や低い場所での避難は避けましょう。水圧でドアが開かなくなり危険です。



## 3 停電したら、断水したら、ガスが止まったら……

備蓄食料を食べる際には、食べる順番を工夫すると、より長期間食料を確保することができます。



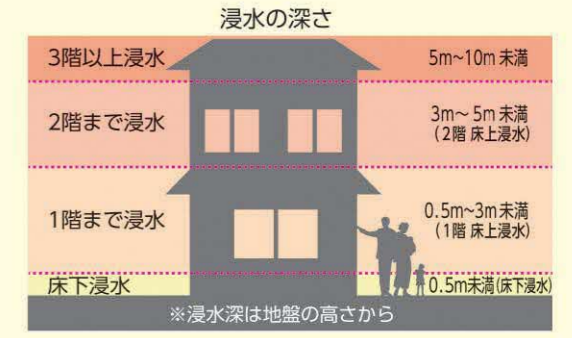
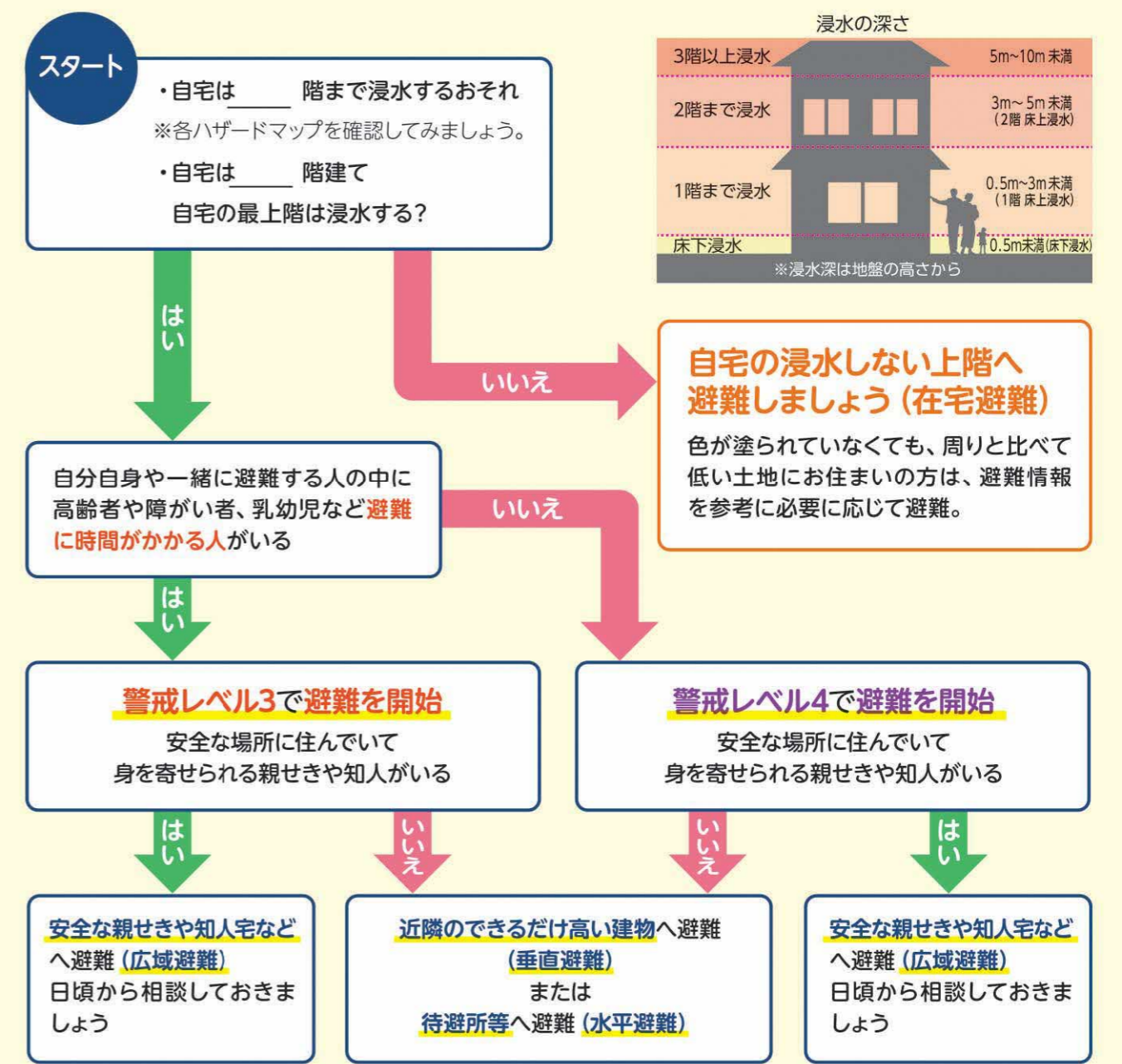
- ①まず、冷蔵庫内の食品から! 停電すると食材がわるくなってしまうので、先に食べましょう。
- ②次に買い置き食材 保存期限が短い買い置き食材を食べましょう。
- ③最後に災害用備蓄食品 長期間保存できる災害用の非常食は、最後に食べましょう。

**ライフライン情報** (千葉県防災ポータルサイト) 電気・ガス・水道などの状況を確認できます。  
[http://www.bousai.pref.chiba.lg.jp/X_PUB_VF_LifeLineInformation](http://www.bousai.pref.chiba.lg.jp/X_PUB_VF_LifeLineInformation)

# 避難行動判定フロー

● あなたの家の水害リスクと避難行動の目安をチェック!

別紙の地図で 江戸川氾濫 小規模河川氾濫 内水氾濫 高潮 の浸水深を確認しよう!



いずれの場合も、安全な避難経路を普段から確認しておきましょう!

**避難する場合は以下のポイントを確認し安全に避難しましょう!**

- 大雨時の屋外避難は危険です。
- 避難に時間を要する方とその支援をする方は「警戒レベル3」、その他の方は「警戒レベル4」で避難を開始してください。

避難する際は、近所の人にも声を掛け、互いに助け合いましょう!



# 待避所一覧 | ペット待避所一覧

## 待避所 (1次開設) 一覧

No.	施設名称	住所
1	当代島公民館 Todaijima Public Hall	当代島 2-14-1 2-14-1 Todaijima
2	中央公民館 Chuo Public Hall	猫実 4-18-1 4-18-1 Nekozane
3	堀江公民館 Horie Public Hall	富士見 2-2-1 2-2-1 Fujimi
4	美浜公民館 Mihama Public Hall	美浜 5-13-1 5-13-1 Mihama
5	富岡公民館 Tomioka Public Hall	富岡 3-1-7 3-1-7 Tomioka
6	日の出公民館 Hinode Public Hall	日の出 4-1-1 4-1-1 Hinode
7	高洲公民館 Takasu Public Hall	高洲 5-3-2 5-3-2 Takasu
8	南小学校 Minami Elementary School	堀江 5-4-1 5-4-1 Horie
9	東小学校 Higashi Elementary School	猫実 1-11-1 1-11-1 Nekozane
10	舞浜小学校 Maihama Elementary School	舞浜 2-1-1 2-1-1 Maihama
11	北部小学校 Hokubu Elementary School	北栄 3-20-1 3-20-1 Kitazakae

## ペット専用待避所 (1次開設) 一覧

No.	施設名称	住所
12	交通公園 Kotsu Park	美浜 2-15-1 2-15-1 Mihama
13	当代島公民館駐車場 Todaijima Public Hall Parking Area	当代島 2-14-1 2-14-1 Todaijima

## 待避所 (2次開設) 一覧

No.	施設名称	住所
14	浦安中学校 Urayasu Junior High School	海楽 2-36-1 2-36-1 Kairaku
15	県立浦安高等学校 Urayasu Senior High School	海楽 2-36-2 2-36-2 Kairaku
16	浦安小学校 Urayasu Elementary School	猫実 4-9-1 4-9-1 Nekozane
17	堀江中学校 Horie Junior High School	富士見 2-19-1 2-19-1 Fujimi
18	東海大学付属浦安高等学校・中等部 Tokai University Urayasu Junior & Senior High School	東野 3-11-1 3-11-1 Higashino
19	東野小学校 Higashino Elementary School	東野 1-7-3 1-7-3 Higashino
20	美浜南小学校 Mihama Minami Elementary School	美浜 3-15-1 3-15-1 Mihama

No.	施設名称	住所
21	美浜北小学校 Mihama Kita Elementary School	美浜 5-12-1 5-12-1 Mihama
22	美浜中学校 Mihama Junior High School	美浜 5-12-2 5-12-2 Mihama
23	入船小学校 Irifune Elementary School	入船 3-66-1 3-66-1 Irifune
24	入船中学校 Irifune Junior High School	入船 3-66-3 3-66-3 Irifune
25	富岡小学校 Tomioka Elementary School	富岡 1-1-1 1-1-1 Tomioka
26	富岡中学校 Tomioka Junior High School	富岡 1-23-1 1-23-1 Tomioka
27	見明川小学校 Miakegawa Elementary School	弁天 3-1-2 3-1-2 Benten
28	見明川中学校 Miakegawa Junior High School	弁天 3-1-1 3-1-1 Benten
29	日の出小学校 Hinode Elementary School	日の出 3-1-1 3-1-1 Hinode
30	日の出中学校 Hinode Junior High School	日の出 3-1-2 3-1-2 Hinode
31	日の出南小学校 Hinode Minami Elementary School	日の出 5-4-4 5-4-4 Hinode
32	明海小学校 Akemi Elementary School	明海 2-13-4 2-13-4 Akemi
33	明海南小学校 Akemi Minami Elementary School	明海 5-5-1 5-5-1 Akemi
34	明海中学校 Akemi Junior High School	明海 5-5-1 5-5-1 Akemi
35	明海大学浦安キャンパス Meikai University Urayasu campus	明海 1-2-1 1-2-1 Akemi
36	了徳寺大学 Ryotokuji University	明海 5-8-1 5-8-1 Akemi
37	高洲小学校 Takasu Elementary School	高洲 4-2-1 4-2-1 Takasu
38	高洲北小学校 Takasu Kita Elementary School	高洲 2-2-1 2-2-1 Takasu
39	東京学館浦安高等学校 Tokyo Gakkan-Urayasu Senior High School	高洲 1-23-1 1-23-1 Takasu
40	順天堂大学医療看護学部浦安キャンパス Juntendo University School of Health Care and Nursing Urayasu campus	高洲 2-5-1 2-5-1 Takasu
41	高洲中学校 Takasu Junior High School	高洲 7-3-1 7-3-1 Takasu
42	まちづくり活動プラザ Public Interest Activity Plaza	入船 5-45-1 5-45-1 Irifune
43	浦安市運動公園総合体育館 Urayasu City Sports Park Gymnasium	舞浜 2-27 2-27 Maihama
44	順天堂大学浦安日の出キャンパス Juntendo University Urayasu Hinode Campus	日の出 6-8-1 6-8-1 Hinode

# マイ・タイムラインをつくろう



私がご案内します。一緒につくりましょう!

この前の台風は、避難情報がでたり、停電もあってちょっとびっくりしたよね。

うちは避難指示がでたあとで持ち出し品を急いで準備したから、外が大雨で買い出しにも行けなかったわ。

パパに「どこに避難するの?」って聞いても、「ちょっと待って!これから調べるから!」って大慌てだったよね。

落ち着いて避難するためには、事前に準備しておくことが大切だね。

うん。でも、具体的には何をしたらいいの?

**そのために!**

市役所や各駅前行政サービスセンターで配布している「浦安市水害ハザードマップ」を使って、

「いつ」「だれが」「何をするのか」を時間ごとに整理した、

マイ・タイムラインを作っておくことをおすすめします!

**うちも作ってみよう!!**

あらかじめ決めておけば安心ね!

**マイ・タイムラインできたー!!**

後日

この間作ったマイ・タイムラインを使ってみよう!

台風がくる3日前には持ち出し品を用意して水害ハザードマップで待避所を再確認と書いてあるよ!

**もう一度、確認しよう!!**

ママ、近所に住んでいる一人暮らしのおばあちゃんは大丈夫かな?

そうね!声をかけてみましょう!

マイ・タイムラインに書いてあるから落ち着いて行動できるぞ!よし、自主避難をするぞ!

みなさんも本編をみながらマイ・タイムラインを完成させましょう!

マイ・タイムラインは15~16ページにあります





# マイ・タイムライン

水害が発生したときに焦らないように、水害時の個人の防災行動計画(スケジュール表)であるマイ・タイムラインを事前に作っておくと、いざというときの避難に役立ちます。いつ、だれが、何をするのかを計画してまとめておきましょう。

いつ

だれが

何をするのか

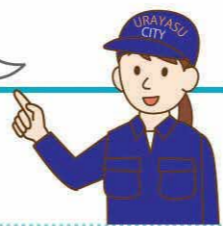
台風が来てからではなく、事前に対策を考えよう!

	周囲の状況(例)	市の情報	名前	名前	名前	名前	とるべき行動(例)		
大雨前の備え	<p>数日後に猛烈な台風が接近する可能性があるようです。まだ周りは晴れています。</p> 	市が発令する避難情報↓	警戒レベル 1	●	●	●	●	<p><b>心の備えを高める</b></p> <ul style="list-style-type: none"> <li>・備蓄食料の確認、買い出し (⇒p.8)</li> <li>・台風の進路と危険な時間帯を確認 (⇒p.7)</li> <li>・家族の行動予定を確認</li> <li>・強風への対策 (⇒p.7)</li> <li>・携帯電話の充電、車にガソリンを入れに行く (⇒p.7)</li> <li>・避難情報の入手方法を確認 (⇒p.17)</li> <li>・浦安市水害ハザードマップで自宅の災害リスクを確認</li> <li>・止水板・土のうを準備 (⇒p.8)</li> </ul>	
	<p>猛烈な台風が関東を直撃する予報がでています。気象庁が<b>大雨注意報</b>を発表しています。</p>  <p>今後、気象庁が<b>警報</b>を発表する可能性が高まります。</p>		警戒レベル 2	●	●	●	●	<p><b>避難行動の確認</b></p> <ul style="list-style-type: none"> <li>・自主避難の検討 (⇒p.4)</li> <li>・避難方法を確認 (⇒p.8)</li> <li>・非常用持出品を準備 (⇒p.8)</li> <li>・大切なものを高い所へ移動 (⇒p.9)</li> </ul> 	
避難前に確認すること	<p>雨と風がかなり強くなりました。排水しきれない雨水が道路に溜まっています。気象庁が<b>大雨警報</b>を発表しています。市が<b>高齢者等避難(警戒レベル3)</b>を発令しました。</p> 		高齢者等避難	警戒レベル 3	●	●	●	●	<p><b>高齢者等は避難、他の住民は準備</b></p> <ul style="list-style-type: none"> <li>・開設されている待避所を確認 (⇒p.17)</li> <li>・近隣の要配慮者への声掛け</li> </ul>
	<p>市が避難指示(警戒レベル4)を発令しました。今後、気象庁が<b>特別警報</b>を発表する可能性が高まります。</p> <p><b>警戒レベル4までに必ず避難!</b></p>		避難指示	警戒レベル 4	●	●	●	●	<p><b>全員避難</b></p> <p>待避所へ行く時</p> <ul style="list-style-type: none"> <li>・近隣の要配慮者への声掛け</li> <li>・待避所へ避難 (⇒p.10)</li> </ul> <p>自宅で避難する時</p> <ul style="list-style-type: none"> <li>・安全な部屋へ移動 (⇒p.11)</li> </ul>
	<p><b>災害発生!</b></p> <p>外は身の危険を感じるほどの風が吹き荒れています。これからの自宅外への避難はかえって危険です。</p>		緊急安全確保	警戒レベル 5	●	●	●	●	<p><b>命を守る最善の行動</b></p> <p>自宅で避難する時</p> <ul style="list-style-type: none"> <li>・安全な部屋へ移動 (⇒p.11)</li> </ul>



# i 情報の収集

家族と操作方法を確認  
しましょう!



## ● 情報の収集方法



- 1 NHK 総合
- 2 千葉テレビ
- 3 J:COM 市川・浦安

**d** ボタンを  
押して!

※ d ボタンで地域の詳しい  
情報が分かります



### 重要な お知らせ 配信 サービス

- 1 メール情報配信サービス(登録制)  
市が発表した避難情報などがメールで届きます。  
① login@urayasu.mailio.jpに空メールを送信。  
② 返信メールに記載されているURLをクリックして登録完了!
- 2 浦安市公式LINEアカウント(登録制)  
市が発表した避難情報などが届きます。



### メール

● 各社緊急速報メール ※登録不要



### 電話

#### 災害コールセンター (災害時)

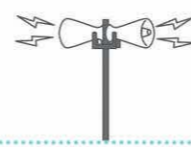
災害発生後、災害の状況、避難情報などが電話で確認できます。  
※災害時、必要に応じ運用します。

☎ 0120-723-242

#### 防災行政無線フリーダイヤル

24時間以内に放送された防災行政無線の内容を確認できます。

☎ 0120-431-067



### インターネット (パソコン・スマートフォンなど)

千葉県

- 1 千葉県防災ポータルサイト  
千葉県の防災に関する情報が確認できます。



- 1 浦安市公式ホームページ  
市の防災情報を確認できます。



- 2 浦安市公式 X (旧ツイッター)  
市の防災情報を確認できます。



- 3 市内河川の水位について  
市内に流れる河川の水位情報  
などを確認できます。



大雨・洪水

- 1 気象庁「気象警報・注意報」  
警報・注意報の予測が確認できます。



- 2 気象庁「洪水警報の危険度分布」  
洪水の危険度を地図上で確認できます。



- 3 国土交通省「川の防災情報」  
川の水位をリアルタイムで確認できます。

