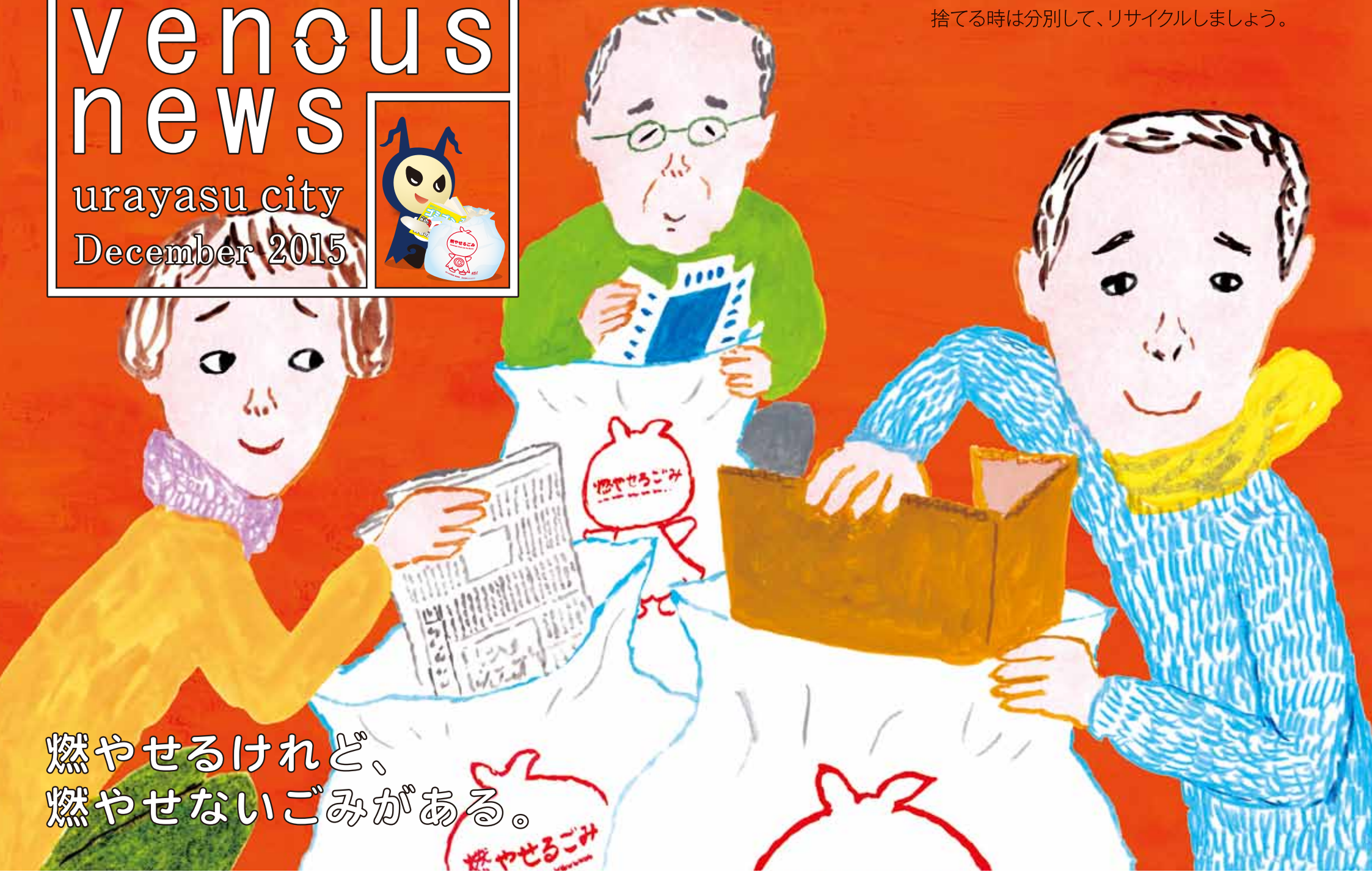


段ボール・雑誌・紙製容器などの紙は資源です。
「燃やせるごみ」ではありません。
捨てる時は分別して、リサイクルしましょう。

venous news


urayasu city
December 2015







燃やせるけれど、
燃やせないごみがある。

「燃やせるごみ」の中に 紙類が40%も混じっています。


 市民の皆さんから回収した「燃やせるごみ」は、浦安市クリーンセンターのごみピット（焼却炉）にそのまま入れられるので、混ざった紙類は抜き出せないのよ。皆さんがごみを出すときに混ぜないことが一番大切なの。


 どうせ燃やせば、なくなるんだから、いいだろ？

 違うよ、グルン！ 約10%は灰や燃えカスとして残ってしまうの。それを埋める最終処分場は市内にはなくて、茨城県北茨城市と下妻市まで運んで埋めさせてもらっているのよ。

最終処分場を持たない
浦安市の課題は
「燃やせるごみ」を
減らすことです。



 最終処分場に運んで埋め立てる費用が増えても市民の税金なんだから、気にしない、気にしない。

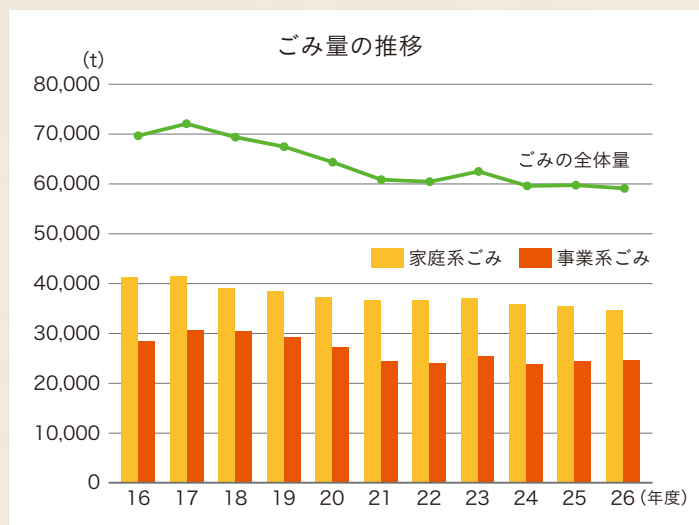
 一番の問題は、埋め立て場所には限りがあるってこと。このままだと十数年でいっぱいになってしまうわ。紙類を「燃やせるごみ」に混ぜないこと。これを徹底して少しでも「燃やせるごみ」を減らしていきましょう。



段ボールやお菓子の箱などを「燃やせるごみ」に混ぜちゃうとリサイクルできなくなるよ～

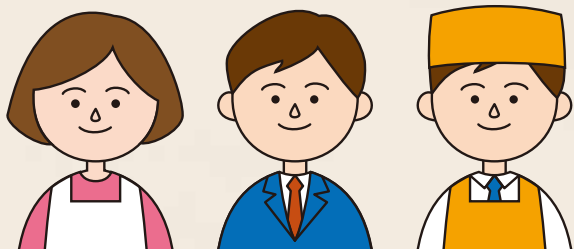
燃えカスがどんどん増えて、最終処分場があふれるぞ。オシ様が長年夢見ていた「ごみ王国」誕生の日も近い!?

ごみの全体量は減っています。
皆さん、ありがとうございます！



ごみの全体量は減っていますが、事業系のごみの減量が課題となっています。自宅だけでなく、勤務先や買い物をするお店などでも、ごみの減量にご協力ください。裏面では、家庭で、事業所で、「紙類」を分けることによって燃やせるごみを減らすコツなどをご紹介します。

家庭でも、会社でも、お店でも



どれが資源？ 意外とある、ある！ リサイクルできる「紙」

「お菓子の空き箱や紙袋・包装紙などの回収」

資源物として出せるもの

〈お菓子などの食品の箱〉
Choco Curry
〈ティッシュの箱・ラップの箱や芯〉
カビラップ 20m
ビニールや刃の部分は除く

〈紙袋・包装紙〉
紙以外の取手やシールなどは除く

〈封筒〉
窓付き封筒のビニール部分は除く

紙類の収集日に出す

● 雑誌と混ぜて出す
● 紙袋にまとめて入れて出す
※中身が出ないように取手口をひもで結ぶ

リサイクル

食品の箱などの材料となる板紙に再資源化しています。

○ 家庭から出た紙類は公共施設の回収箱もご利用いただけます ○

紙製容器・包装紙

〈回収箱設置場所〉 ※平らにたたんで直接入れる
● 市役所本庁舎 ● 市役所第二庁舎 ● 各公民館
● 総合福祉センター ● 健康センター ● ビーナスプラザ

不用になった「使用済みはがき」

〈回収箱設置場所〉
● 市役所本庁舎 ● 各公民館
● 各駅前行政サービスセンター ● ビーナスプラザ

〈回収期間〉
毎年12月上旬から翌年2月上旬にかけて、回収箱を設置しています。

〈個人情報はどうなるの？〉
回収後は燃やせずに水に溶かして紙の原料にリサイクルする溶解処理を行います。個人情報などのプライバシー保護に配慮し、職員が回収箱を密封して直接製紙工場に運び、回収箱を開封することなく溶解処理が終わるまで立ち会っていますので、ご安心ください。

事業主の皆さん、分ければ もっと費用削減できますよ！

少量排出事業所（事業系一般廃棄物が1日45ℓ袋以下）は

- 市に届け出れば「家庭ごみ」と同じ方法で排出できます。（有料事業系指定ごみ袋に事業所名を記入して排出）
- 資源物用指定ごみ袋の手数料は、燃やせるごみや燃やせないごみの手数料の半額にしています。

資源物に分別すればこんなにオトク！

有料ごみ処理袋料金表（1枚当たりの料金）

分別区分	45ℓ	22.5ℓ	紙類用
燃やせるごみ	290円	140円	--
燃やせないごみ	290円	140円	--
資源物（ビン・カン・ペットボトル）	140円	70円	--
紙類（新聞・雑誌・ダンボール）	--	--	70円

「リ」ちゃん 「か」んぱく浦やすし



事業者さんのごみ減らしを紹介

「スタッフもお客さんも一緒に」

Case1 あらかわ歯科医院



「スタッフは私を含めて4名。浦安市民は2人だけです。浦安のごみ出しルールをみんなで共有して、迷ったら相談したり、市のごみゼロ課に聞いたりしています」と院長の荒川 憲さん。薬の包装箱は「燃やせるごみ」に出していましたが、雑誌に挟んで出せば資源物になることをお伝えすると「知らなかったです」と驚き、すぐに一言、「さっそく実践します」と笑顔を見せてくれました。



最も気を配るのは医療廃棄物。専用ごみ箱を設置して、注射針や歯型をとるための石膏、劇薬表示のある薬のびんなどは専門業者に回収を依頼しています。

Case2 イトーヨーカドー新浦安店



市が認定するエコショップとして、日頃からレジ袋やトレイの削減、食料残渣や段ボールのリサイクルなどに取り組む同店では、最近増えているネットスーパーの宅配も段ボールではなくプラスチック製の容器を何度も使っています。「段ボールなのでリサイクルすればよいということではなく、使わなくてもすむようにしています」と総務マネージャーの枇杷木裕幸さん。



プラ容器の中に商品を入れる際は、「専用かご」か「有料レジ袋」を使用。お客様が選択します。

ごみゼロ課の取り組み

従業員向けに出前講座しませんか

規模が小さくても構いません。ごみゼロ課が疑問を解決します。ぜひ、呼んでください。



小学4年生になるとクリーンセンターを見学

ごみの減量・再資源化や、ごみを収集後、どう処理されているのかを学んでいます。



本文を参照してね。